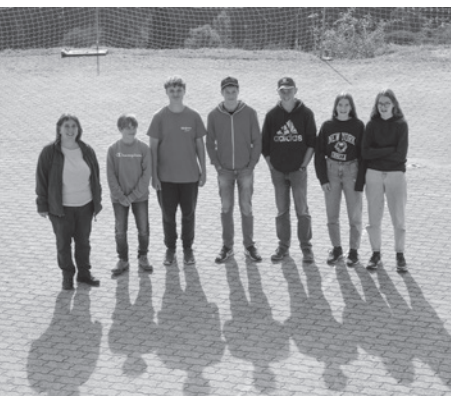




neue eriswiler zeitung

Ausgabe Nr. 4 | November 2022 | www.eriswil.ch





editorial

- 3 Editorial von Urs Heiniger

gemeindenews

- 5 Gemeindeversammlung vom 30. November 2022
 7 Orientierung Finanzplan 2022 bis 2027
 7 Vorbericht Budget 2023
 16 Unterstützung willkommen! Eriswil braucht engagierte Menschen
 16 Erscheinungsdaten «Neue Eriswiler Zeitung» (NEZ) 2023
 16 Öffnungszeiten Weihnachten / Neujahr
 16 Beitrag an Bahnabonnemente
 16 Ehrungsanlass mit Neuzuzügerbegrüssung am 17. Februar 2023
 17 Anlaufstelle Notfalltreffpunkt Eriswil
 18 Zurückschneiden von Bäumen, Hecken und Sträuchern längs von öffentlichen Strassen

schule / bildung

- 23 Spielen – unser Jahresmotto
 23 Herbstbummel Kindergarten Ahornstrasse 9 und Kindergarten Schulhaus
 23 Schulreise auf den Gurten 2./3. Klasse
 24 Schulreise an den Vierwaldstättersee 4. bis 6. Klasse B
 24 Schulreise ins Lötschental 4. bis 6. Klasse A

kirche

- 25 Reformierte Kirchgemeinde Eriswil

vereine / parteien

- 32 Gedanken zum Projekt Windturbine Grunholz
 32 Kleintierausstellung Eriswil
 33 Gemeinnütziger Frauenverein Eriswil
 33 Altersheimbasar 2022
 Freitag, 11. November 13.00 Uhr bis 17.00 Uhr
 Samstag, 12. November 13.00 Uhr bis 17.00 Uhr

verschiedenes

- 35 Offener Bücherschrank
 35 Wie überwintern die tierischen Bewohner des Bärengraben-Teichs?

bürgerseite

- 37 Todesfälle
 37 Geburten
 37 Korrigenda
 37 Anzeigen
 37 Humor

veranstaltungen

- 38 November 2022 bis Januar 2023



Liebe Eriswilerinnen, liebe Eriswiler,

Wie doch die Zeit vergeht. Nun bin ich schon in der Hälfte der ersten Legislatur als Gemeinderat in Eriswil tätig. Die Aufgabe macht mir immer noch sehr viel Spass, und ich mache es mit viel Freude und Engagement. Die geplanten Projekte, welche wir letztes Jahr und dieses Jahr realisieren konnten, wurden von den Projektverantwortlichen gut aufgegleist und vorbereitet. Konnten wir doch Strassenprojekte wie die Ahornstrasse bis Kloster dieses Jahr realisieren, das Abfallreglement überarbeiten, die erste von fünf Etappen der Zustandsaufnahme privater Abwasserleitungen (ZPA) im Sommer beginnen, das Projekt ARA Schwende weiter planen, einen neuen Traktor für den Werkhof anschaffen, die erste und zweite Etappe vom Umbau Schulhaus mit der Inbetriebnahme der neuen Heizung abschliessen, den Einbau einer WC-Anlage im Feuerwehrmagazin realisieren usw.

Das alles kann nur realisiert werden, wenn die Verwaltung und die Kommission mitdenkt, diskutiert, Verantwortung übernimmt und Entscheidungen trifft. An dieser Stelle möchte ich mich bei all diesen Personen bedanken für die gute Zusammenarbeit.

Ich wünsche allen Bewohnerinnen und Bewohnern von Eriswil noch ein paar warme Sonnenstrahlen und farbige Herbsttage.

Gemeinderat Ressort Bau und Liegenschaften

Urs Heiniger

Schulze Elektro AG

10 26



Stadthausstrasse 4 **4950 Huttwil**
Ahornstrasse 4 4952 Eriswil
Dorf 118a 4954 Wyssachen
Feldstrasse 38 3465 Dürrenroth

www.schulze-elektro.ch T 062 962 10 26

CHF 2390.-

Preis inkl. MwSt + vRG

Adora Special Edition ELITE V2

Bis 8 kg Füllmenge. Mit WLAN, V-ZUG-Home. Touchdisplay 6-sprachig. EcoManagement. OptiTime. Milbenstopp und Hautschutz. EcoFunktion. Favoriten. Sprintprogramme 20°C bis 60°C. Vibration Absorbing System (VAS). Einfüllöffnung Ø 35 cm. Türanschlag l/r. Schleuderdrehzahl 1400 U/Min. Standgerät, säulenfähig. 230 V.



Drucksachen produziert in Ihrer Region.

Schürch. Druck & Medien | Bahnhofstrasse 9 | Huttwil | schuerch-druck.ch


**SCHÜRCH.DRUCK
& MEDIEN**
gemeinsam gestalten

Gemeindeversammlung vom 30. November 2022

Die nächste ordentliche Gemeindeversammlung der Einwohnergemeinde Eriswil findet am Mittwoch, 30. November 2022, 20.00 Uhr, im Mehrzweckraum Eriswil statt.

Traktanden

1. Genehmigung Budget 2023, Festlegung der Steueranlage und Liegenschaftssteuer für 2023 sowie Orientierung über das Investitionsbudget 2023 und die Finanzplanung 2022 bis 2027.
2. Beschluss Verpflichtungskredit von Fr. 175'000.– für neue Möbel in den Klassenzimmern.
3. Beschluss Verpflichtungskredit von Fr. 395'000.– für die Sanierung der Verkabelung im Gebiet Allmend.
4. Verschiedenes.

Die Unterlagen zu den Traktanden liegen während 30 Tagen vor der Versammlung bei der Gemeindeschreiberei zur Einsichtnahme auf und können auf der Webseite der Einwohnergemeinde Eriswil (www.eriswil.ch) heruntergeladen werden. Beschwerden gegen Beschlüsse der Gemeindeversammlung sind innert 30 Tagen nach der Gemeindeversammlung beim Regierungsstatthalteramt Oberaargau in Wangen an der Aare einzureichen.

Covid-19

Bis heute wurde keine Maskenpflicht eingeführt. Selbstverständlich darf freiwillig eine Maske getragen werden. Schutzmasken und Desinfektionsmittel werden beim Eingang kostenlos bereitgestellt.

Alle Stimmberechtigten und auch nicht stimmberechtigte Gäste sind herzlich zur Gemeindeversammlung eingeladen.



- 1. Genehmigung Budget 2023, Festlegung der Steueranlage und Liegenschaftssteuer für 2023 sowie Orientierung über das Investitionsbudget 2023 und die Finanzplanung 2022 bis 2027.

Im Budget 2023 sind die voraussichtlichen Einnahmen und Konsumausgaben für das kommende Jahr eingestellt. Die Steueranlagen für Gemeindesteuern wie auch für die Liegenschaftssteuern bleiben unverändert.

Der **Allgemeine Haushalt** schliesst wie folgt ab:

Betrieblicher Aufwand	Fr. 4'608'980.00
Betrieblicher Ertrag	Fr. 4'192'380.00
Ergebnis aus betrieblicher Tätigkeit	Fr. -416'600.00
Finanzaufwand	Fr. 20'360.00
Finanzertrag	Fr. 73'800.00
Ergebnis aus Finanzierung	Fr. 53'440.00
Operatives Ergebnis	Fr. -363'160.00
Ausserordentlicher Aufwand	Fr. 0.00
Ausserordentlicher Ertrag	Fr. 37'860.00
Ausserordentliches Ergebnis	Fr. 37'860.00
Gesamtergebnis Erfolgsrechnung	Fr. -325'860.00

Die einseitige Spezialfinanzierung Feuerwehr schliesst mit einem Aufwandüberschuss von Fr. 52'170.00 ab.

Die weiteren **Spezialfinanzierungen** schliessen wie folgt ab:

- **Wasserversorgung**
Aufwandüberschuss Fr. -98'710.00
- **Abwasserentsorgung**
Aufwandüberschuss Fr. -21'560.00
- **Abfallentsorgung**
Aufwandüberschuss Fr. -6'970.00
- **Grabpflegfonds**
Aufwandüberschuss Fr. -5'600.00
- **Gemeindewald**
Ertragsüberschuss Fr. 120.00
- **Elektrizitätsversorgung**
Aufwandüberschuss Fr. -148'120.00
- **Allmendgärten**
Ertragsüberschuss Fr. 10.00

Der Gesamthaushalt schliesst mit einem Aufwandüberschuss von Fr. 606'130.00 ab. Detaillierte Erläuterungen zum Budget 2023 befinden sich im Bericht der Finanzverwaltung. Dieser befindet sich weiter hinten in diesem Heft.

Antrag Gemeinderat

Der Gemeindeversammlung wird beantragt,

- a) die Steueranlage für die Gemeindesteuern von 1,79 Einheiten zu beschliessen,
- b) die Steueranlage für die Liegenschaftssteuern auf 1,20 des amtlichen Wertes festzusetzen,
- c) das Budget 2023 bei einem Gesamtaufwand von Fr. 7'222'470.00 und einem Gesamtertrag von Fr. 6'616'340.00 mit einem Aufwandüberschuss von Fr. 606'130.00 zu verabschieden.

■ 2. Beschluss Verpflichtungskredit von Fr. 175'000.– für neue Möbel in den Klassenzimmern.

Das Mobiliar von Klassenzimmern und Gruppenräumen ist in die Jahre gekommen. Die Pulte dürften rund sechzig Jahre alt sein. Teilweise wurden diese vor knapp zehn Jahren revidiert. Auch die Stühle entsprechen nicht mehr den heutigen Anforderungen. In den letzten Jahrzehnten wurden nur kleinere Neuanschaffungen getätigt. Mit 175'000 Franken soll nun neues Material besorgt werden.

Neue Pulte für modernen Unterricht

Nach dem Schulhausumbau werden die Gruppenräume anders genutzt. Dafür benötigt die Schule auch entsprechende Möbel, zum Beispiel Gestelle, Gruppentische und Trennwände. Beim Umbau wird das Lehrerzimmer verlegt. Abschliessbare Schränke und anderes Mobiliar sind notwendig. Auch im Lehrerzimmer bei der Turnhalle und für den Gemeindesaal soll Fehlendes angeschafft und Vorhandenes ergänzt und erneuert werden.

Neue Unterrichtsformen erfordern zudem flexibel einsetzbares Mobiliar. Die vorgesehenen Einzeltische können vielseitig eingesetzt und der Lernsituation angepasst angeordnet werden. Die Zweierpulte sind dafür schlecht geeignet. Zwei Schulzimmer konnten 2020 bereits mit Occasionspulten von der Schule Orpund ausgerüstet werden. Diese Pulte haben im Unterricht ihre Vorteile bezüglich Flexibilität bestätigt. Sie werden selbstverständlich weiter genutzt. Auch die Schülerstühle, welche 2013 angeschafft wurden, werden weiter genutzt. Für das letzte Schulzimmer mit alten Stühlen soll nun das gleiche Stuhlmodell erworben werden.

Im Gang sollen bessere Möglichkeiten geschaffen werden, um Material und Kleidung geordnet deponieren zu können.

Kreditberechnung und finanzielle Auswirkungen

Der Kredit setzt sich wie folgt zusammen:

Mobiliar für diverse Räume	Fr.	31'000
Schülerpulte	Fr.	103'000
Stühle	Fr.	16'000
Mobiliar Garderobe	Fr.	16'500
Reserve	Fr.	8'500
Total	Fr.	175'000

Die Ausgaben werden leider nicht subventioniert. Allerdings ist vorgesehen, wiederum ein Beitragsgesuch bei der Schweizerischen Patenschaft für Berggemeinden zu stellen. Die Organisation unterstützt uns bereits mit einem grosszügigen Betrag beim Schulhaus-Umbau. Als Folgekosten werden die vorgeschriebenen Abschreibungen den Finanzhaushalt in den nächsten zehn Jahren mit Fr. 17'500.– belasten. Die Ausgaben der Gemeinde müssen gut aufeinander abgestimmt werden, damit es keine Liquiditätseingpässe gibt und Fremdkapital beschafft werden muss. Für Fremdkapital müsste mit einem Zinssatz von 1,5 % gerechnet werden.

Antrag des Gemeinderates

Der Gemeindeversammlung wird beantragt, für die Beschaffung neuer Möbel im Schulhaus einen Verpflichtungskredit von Fr. 175'000.– zu beschliessen.

■ 3. Beschluss Verpflichtungskredit von Fr. 395'000.– für die Sanierung der Verkabelung im Gebiet Allmend.

Die Freileitungen im Bereich Allmend befinden sich in schlechtem Zustand – was im Übrigen auch die Aufsichtsbehörde ESTI festgestellt hat – und müssen in naher Zukunft ersetzt werden. Die Verkabelung der Allmend wird in Richtung Stegmatt weitergeführt. Zwei neue Verteilkabinen ermöglichen eine bessere Erschliessung der Liegenschaften.

Investitionen ins Netz der Zukunft

Die bestehende Freileitung in der Allmend soll abgebrochen und durch eine erdverlegte Kabelleitung ersetzt werden. Ausserdem sollen zwei neue Verteilkabinen eingerichtet werden, von welchen die Liegenschaften sternförmig erschlossen werden. Richtung Stegmatt soll ein Mittelspannungsrohr verlegt werden, damit ein 16kV-Ring Richtung Neuligen aufgebaut werden kann. Schliesslich soll auch die Trafostation Allmend 31 aufgehoben werden, da sie nicht mehr den heutigen Anforderungen und Sicherheitsvorschriften entspricht und auch nicht mehr voll einsatzfähig ist. Für den heutigen Leistungsbedarf ist ohnehin keine Trafostation mehr erforderlich, ein neuer Kabelanschluss ab Verteilkasten Allmend genügt. Im Zug der Arbeiten wird auf der Strecke auch die Strassenbeleuchtung vervollständigt. Die Kabelschutzrohre für die Strassenbeleuchtung sind bei früheren Arbeiten verlegt worden. Nun sollen sieben Kandelaber ergänzt werden.

Kreditberechnung und finanzielle Auswirkungen

	Trassee (53,49 %)	Netzbau (46,51 %)	Beleuchtung
Tiefbau	148'800.00	0.00	13'200.00
Netzbau	0.00	129'400.00	22'900.00
Planung	14'900.00	12'300.00	3'400.00
Netzdokumentation	2'193.10	1'906.90	500.00
Nebenkosten	6'151.35	5'348.65	2'000.00
Projektkosten exkl. MwSt.	172'044.45	148'955.55	42'000.00
MwSt.	13'247.40	11'469.60	3'234.00
Projektkosten inkl. MwSt.	185'291.85	160'425.15	45'234.00
Planungskredit	0.00	0.00	0.00
Unvorhergesehenes	2'208.15	1'074.85	766.00
Total	187'500.00	161'500.00	46'000.00
Total Projektkosten			395'000.00

Die Verlegung der Kabel in den Boden hat keine Netzverstärkung zur Folge. Subventionen werden nur für Netzverstärkungen gesprochen.

Ob die Ausgaben über eigene Mittel finanziert werden können, ist zum jetzigen Zeitpunkt schwierig zu beurteilen. Es spielt eine Rolle, wann die anderen geplanten Projekte zur Ausführung gelangen. Fallen die Ausgaben zusammen,

Landi

ERISWIL
Genossenschaft

Haus und Garten
Futtermittelproduktion
UFA Futter
Heiz-/Dieselöl
Getränke
Eigene Schnapsbrennerei

Bahnhofplatz 6, 4952 Eriswil
Tel. 058 476 96 96
info@eriswil.landi.ch

Schwarz Bau GmbH
4952 Eriswil



062 966 10 15 | 079 332 94 51
info@bauschwarz.ch | bauschwarz.ch

Mit fundiertem Wissen und unserer Erfahrung beraten wir Sie gezielt und unkompliziert. Ihre Visionen werden mit Passion zum Handwerk verwirklicht.

Wir empfehlen uns für:
Tief- und Strassenbau, Abbruch und Aushubarbeiten

Bauen aus Passion

Blütencharme
FLORISTIK MIT HERZ

SUSANNE NYFFELER

Bahnhofplatz 2
4952 Eriswil
062 966 17 66

bluetencharme@bluewin.ch

Mo	geschlossen
Di, Do, Fr	9.00 – 12.00 / 13.30 – 18.30
Mi	9.00 – 12.00 / geschlossen
Sa	9.00 – 12.00 / 13.00 – 16.00



Basler Versicherungen **Baloise Bank SoBa**

Walter Halter

Dipl. Finanz- und Vorsorgeberater IAF, Gesamtberatungen für Private und Firmen

SICHERHEIT IN ALLEN LEBENSLAGEN

«...denken Sie schon früher an später?»

ist Ihre Vorsorgelösung Ihrer aktuellen Lebenssituation angepasst?

Mit einer individuellen, persönlich zugeschnittenen Vorsorgeanalyse erhalten Sie kostenlos eine kompetente Situationsanalyse vom Vorsorgespezialist inklusive Steuer- und Budgetoptimierung.

Rufen Sie mich doch gleich an! «...früher ist nie zu früh!»

Thanweg 3, 4952 Eriswil, Mobile 079 444 95 41, walter.halter@baloise.ch



Vorbericht Budget 2023

■ o Auf einen Blick (Management Summary)

Nach Eingabe der Budgetzahlen durch die Kommissionen und Ressortvorsteher hat die Finanzverwaltung das Budget 2023 zusammengestellt. Die Eingaben wurden sehr diszipliniert gemacht. Der erste Entwurf des Budgets 2023 wurde dem Gemeinderat an seiner Gemeinderatsitzung vom 16. August 2022 mit einem Aufwandüberschuss von Fr. 311'100.00 vorgelegt. Das vorgelegte Ergebnis entsprach einer Besserstellung von Fr. 46'140.00 gegenüber dem aktuellen Budget 2022. Aus diesem Grund hat der Gemeinderat darauf verzichtet, das Budget 2023 an die Kommissionen für allfällige Streichungen zurückzuweisen. Bis zur definitiven Verabschiedung zu Händen der Gemeindeversammlung durch den Gemeinderat sind allfällige gesetzliche oder weitere Änderungen berücksichtigt worden.

Nach Ergänzung der paar kleinen Anmerkungen und Anpassungen wurde der zweite Entwurf des Budgets 2023 dem Gemeinderat an seiner Sitzung vom 19. Oktober 2022 zur Beratung vorgelegt. Das Budget weist einen Aufwandüberschuss von Fr. 325'300.00 aus. Der Gemeinderat hat an seiner Sitzung vom 19. Oktober 2022 das vorliegende Budget 2023 mit einem Aufwandüberschuss von Fr. 325'300.00 im Allgemeinen Haushalt zu Händen der Gemeindeversammlung vom 30. November 2022 verabschiedet. Der Aufwandüberschuss entspricht rund 3,00 Steuerzehnteln (ein Steuerzehntel beträgt im Jahr 2023 Fr. 105'695.00).

■ 1 Erläuterungen

Gegenüber dem Budget 2022 schliesst das Budget 2023 um Fr. 41'940.00 besser ab. Die Besserstellung beträgt knapp 0,40 Steuerzehntel.

Einzelne Bemerkungen zu den grössten Abweichungen der jeweiligen Funktionen:

Grundsätzlich werden die Anmerkungen im Vergleich zum Vorjahresbudget 2022 gemacht.

o Allgemeine Verwaltung		
Budget 2023	Aufwand	Fr. 577'690.00
	Ertrag	Fr. 109'830.00
		Fr. 467'860.00
Budget 2022	Aufwand	Fr. 572'135.00
	Ertrag	Fr. 114'320.00
		Fr. 457'815.00
Jahresrechnung 2021	Aufwand	Fr. 585'090.50
	Ertrag	Fr. 125'274.20
		Fr. 459'816.30

Der Nettoaufwand ist gegenüber dem Budget 2022 um rund Fr. 10'000.00 höher.

Das Verpacken des Wahl- und Abstimmungsmaterials soll ab dem Jahr 2023 an die Behindertenwerkstatt Madiswil ausgelagert werden. Bisher wurde dieses durch die Verwaltungsangestellten und Lernenden verpackt. Dafür wurden Kosten von Fr. 4'000.00 budgetiert. Viele Budgetpositionen konnten im Rahmen des Budgets 2022 gehalten werden, weshalb der Nettoaufwand im ähnlichen Rahmen liegt.

Mit der Erhöhung der Energiepreise mussten bei den Liegenschaften die Positionen für die Energiekosten erhöht werden. Bei der Verwaltungliegenschaft wurde mit Mehrkosten von Fr. 1'400.00 gerechnet.

1 Öffentliche Ordnung und Sicherheit, Verteidigung		
Budget 2023	Aufwand	Fr. 195'720.00
	Ertrag	Fr. 116'120.00
		Fr. 79'600.00
Budget 2022	Aufwand	Fr. 188'235.00
	Ertrag	Fr. 114'430.00
		Fr. 73'805.00
Jahresrechnung 2021	Aufwand	Fr. 152'625.63
	Ertrag	Fr. 123'860.20
		Fr. 28'765.43

Der Nettoaufwand ist gegenüber dem Budget 2022 um Fr. 5'800.00 höher.

Für die Interventionskosten der Polizei, an welchen sich die Gemeinde beteiligen muss, ist wiederum ein Pro-Kopf-Beitrag von Fr. 1.00 budgetiert. Dies entspricht einer jährlichen Pauschale von rund Fr. 1'400.00.

Feuerwehr: Der Aufwandüberschuss der einseitigen Spezialfinanzierung beläuft sich auf Fr. 52'170.00 und ist gegenüber dem Budget 2022 um Fr. 5'915.00 höher. Es müssen diverse Anschaffungen für das Büro gemacht werden. Zudem benötigt es einen Emergency Plug zur Sicherung von Elektroautos. Im Konto Kleider, Wäsche, Vorhänge ist ein Betrag in der Höhe von Fr. 19'500.00 für den Ersatz von Brandschutzjacken für die Hälfte der Mannschaft eingestellt, welche im Jahr 2022 noch nicht ersetzt worden sind.

Im Unterhalt Geräte und Fahrzeuge müssen die Pneus von zwei Fahrzeugen ersetzt werden. Zudem hat es defekte Masken bei den Atemschutzgeräten, die ausgetauscht werden müssen. Dies und die Prüfung der Motorspritze führen zu Mehrkosten von Fr. 3'650.00.

Für das Budget 2023 wurde der Beitrag an den Gemeindeverband Bevölkerungsschutz Trachselwald PLUS mit einem Pro-Kopf-Beitrag von Fr. 16.50 berechnet. Dies ist eine Erhöhung des Pro-Kopf-Beitrags von Fr. 1.50 gegenüber dem Budget 2022.

2 Bildung

Budget 2023	Aufwand	Fr. 1'404'160.00
	Ertrag	Fr. 132'830.00
		Fr. 1'271'330.00
Budget 2022	Aufwand	Fr. 1'444'300.00
	Ertrag	Fr. 131'120.00
		Fr. 1'313'180.00
Jahresrechnung 2021	Aufwand	Fr. 1'245'336.29
	Ertrag	Fr. 95'982.00
		Fr. 1'149'354.29

Der Nettoaufwand ist gegenüber dem Budget 2022 um Fr. 41'850.00 tiefer.

Für die Berechnung der Gehaltskostenanteile und Schülerbeiträge stellt uns der Kanton ein Kalkulationstool zur Verfügung.

Kindergarten: Der Nettoaufwand ist um Fr. 31'530.00 tiefer als im aktuellen Budget. Die Unterhaltskosten für die Liegenschaft Ahornstrasse 15 konnten um knapp Fr. 30'000.00 gesenkt werden, da im aktuellen Budget einmalige Arbeiten ausgeführt worden sind.

Die Entschädigung an den Kanton für die Lehrerbesoldung musste um Fr. 1'000.00 höher budgetiert werden.

Primarstufe: Grösstenteils konnten die Budgetpositionen wie im aktuellen Budget veranschlagt werden. Die Besserstellung resultiert daher, dass im aktuellen Budget einmalige Kosten für die Anschaffung von Laptops eingestellt sind. Die Entschädigung an den Kanton für die Lehrerbesoldung fällt um Fr. 3'000.00 tiefer aus. Die Kosten für die Integration und besondere Massnahmen (IBEM) wurden aufgrund der Vorjahresrechnung um Fr. 1'500.00 höher budgetiert.

Sekundarstufe 1: Die Aufwendungen konnten grösstenteils im Rahmen des aktuellen Budgets gehalten werden. Die Entschädigung an den Kanton für die Lehrerbesoldung konnte um Fr. 13'900.00 tiefer budgetiert werden. Auch die Entschädigung an die Einwohnergemeinde Huttwil konnte um Fr. 31'000.00 gesenkt werden. Es wird davon ausgegangen, dass weniger Schüler und Schülerinnen die Sekundarstufe in Huttwil besuchen werden. Die Entschädigung für den Besuch des Gymnasiums wurde um die Hälfte gesenkt. Es ist immer schwierig, vorzusehen, wie viele Schüler und Schülerinnen das Gymnasium besuchen werden.

Musikschule: Die Beiträge an die Musikschulen konnten mit Fr. 38'000.00 um Fr. 3'000.00 tiefer budgetiert werden als im aktuellen Jahr.

Schulliegenschaften: Der Nettoaufwand unter der Rubrik 2170 «Schulliegenschaften» wird mit total Fr. 335'600.00 budgetiert. Gegenüber dem Vorjahr bedeutet dies eine Zunahme von Fr. 64'660.00.

Im Konto Ver- und Entsorgung Liegenschaften sind die Heizkosten enthalten. Aufgrund der hohen Energiepreise wurde das Konto etwas höher budgetiert.

Aufgrund der Sanierungsarbeiten an der Schulanlage sind nur die regelmässigen Unterhaltskosten eingestellt. Allerdings muss die Musikanlage in der Mehrzweckhalle saniert werden. Die dafür budgetierten Kosten belaufen sich auf Fr. 20'000.00.

Die grösste Abweichung ist bei den Abschreibungen zu verzeichnen. Mit der Sanierung der Schulanlage steigt der Abschreibungsbedarf im Moment jährlich an. Im Budget 2023 ist eine Erhöhung der Abschreibungen um Fr. 37'900.00 eingestellt.

3 Kultur, Sport und Freizeit, Kirche

Budget 2023	Aufwand	Fr. 31'430.00
	Ertrag	Fr. 3'310.00
		Fr. 28'120.00
Budget 2022	Aufwand	Fr. 29'710.00
	Ertrag	Fr. 2'930.00
		Fr. 26'780.00
Jahresrechnung 2021	Aufwand	Fr. 28'560.60
	Ertrag	Fr. 3'440.10
		Fr. 25'120.50

Die budgetierten Kosten im Bereich Kultur, Sport und Freizeit, Kirche sind netto um rund Fr. 1'340.00 höher als im Vorjahr.

Der Gemeindebeitrag an die Kulturförderung Oberaargau musste leicht erhöht werden. Neu wird ein Bibliotheksbeitrag erhoben, von welchem dann unter anderem die Bibliothek Huttwil profitieren kann.

4 Gesundheit

Budget 2023	Aufwand	Fr. 9'180.00
		Fr. 12'510.00
	Ertrag	Fr. 21'690.00
Budget 2022	Aufwand	Fr. 8'880.00
		Fr. 12'810.00
	Ertrag	Fr. 21'690.00
Jahresrechnung 2021	Aufwand	Fr. 4'908.20
		Fr. 16'784.75
	Ertrag	Fr. 21'692.95

Der Nettoertrag ist gegenüber dem Budget 2022 um Fr. 300.00 tiefer.

Die Kosten für die schulärztlichen und -zahnärztlichen Untersuchungen sind von der Anzahl Schüler und Schülerinnen abhängig und variieren deshalb von Jahr zu Jahr. Für das Budgetjahr 2023 mussten sie etwas erhöht werden.

Der Ertrag von Fr. 21'690.00 ist auf die Auflösung der Spezialfinanzierung «Übertragung Verwaltungsvermögen an Altersheim Leimatt AG» zurückzuführen. Gemäss Art. 85a Abs. 5 Bst. d der Gemeindeverordnung des Kantons Bern darf die Spezialfinanzierung nach Ablauf von fünf Jahren aufgelöst werden. Die Auflösung findet über 16 Jahre statt (2016 bis 2031).

5 Soziale Sicherheit		
Budget 2023	Aufwand	Fr. 1'273'150.00
	Ertrag	Fr. 66'400.00
		Fr. 1'206'750.00
Budget 2022	Aufwand	Fr. 1'270'800.00
	Ertrag	Fr. 38'500.00
		Fr. 1'232'300.00
Jahresrechnung 2021	Aufwand	Fr. 1'382'766.40
	Ertrag	Fr. 50'357.15
		Fr. 1'332'409.25

Der Nettoaufwand ist gegenüber dem Budget 2022 um Fr. 25'550.00 höher.

Gemeindebeiträge an die Lastenausgleichssysteme:

	Budget 2023	Budget 2025
Ergänzungsleistung	Fr. 333'000.00	Fr. 331'000.00
Familienzulagen	Fr. 7'000.00	Fr. 8'300.00
Sozialhilfe	Fr. 772'000.00	Fr. 791'000.00
Total	Fr. 1'112'000.00	Fr. 1'130'300.00

Die budgetierten Beträge für die Lastenausgleiche nehmen gegenüber dem aktuellen Budget um Fr. 18'300.00 leicht ab.

Der Beitrag an den Sozialdienst Region Trachselwald musste gegenüber dem Budget 2022 um rund Fr. 5'600.00 erhöht werden.

6 Verkehr und Nachrichtenübermittlung

Budget 2023	Aufwand	Fr. 660'870.00
	Ertrag	Fr. 81'300.00
		Fr. 579'570.00
Budget 2022	Aufwand	Fr. 589'090.00
	Ertrag	Fr. 81'400.00
		Fr. 507'690.00
Jahresrechnung 2021	Aufwand	Fr. 521'399.30
	Ertrag	Fr. 95'528.30
		Fr. 425'871.00

Der Nettoaufwand ist gegenüber dem Budget 2022 um Fr. 71'880.00 höher.

Gemeindestrassen: Im Bereich der Gemeindestrassen resultiert ein Mehraufwand von rund Fr. 69'900.00.

Das Budget für Flickmaterial zu Strassen wie Beton, Kies und Granulat wird um Fr. 5'700.00 erhöht, da die Treibstoffpreise und die Transportkosten für Kies usw. teurer sind.

Bei den Anschaffungen ist ein Salzstreuer als Ersatz für den bestehenden Streuer Neuligen eingestellt.

Der Strassenunterhalt wurde um Fr. 53'000.00 höher budgetiert. Es sind diverse Projekte geplant. Die Fahrspuren Oelknubel sollen repariert werden. Weiter ist geplant, den Deckbelag bei der Ahornstrasse im Bereich der Liegenschaft Ahornstrasse 1 zu ersetzen. Zudem ist der Neubau einer behindertengerechten Bushaltestelle eingeplant.

Mit den geplanten Strassensanierungen steigt der Abschreibungsbedarf von Jahr zu Jahr stetig an. Für das Jahr 2023 mussten die Abschreibungen um rund Fr. 4'900.00 erhöht werden.

Privatstrassen: Es liegt ein Gesuch für ein privates Strassenprojekt vor, an welchem sich die Gemeinde gemäss Wegreglement und -verordnung beteiligt. Die vorgesehene Beteiligung beträgt rund Fr. 6'000.00. Zudem ist ein Betrag für Kieslieferungen eingestellt. Der Mehraufwand beträgt Fr. 6'000.00.

Öffentlicher Verkehr: Der Beitrag an den Lastenausgleich öffentlicher Verkehr konnte trotz Erhöhung der ÖV-Punkte von 158,0 auf 163,5 um Fr. 4'000.00 gesenkt werden.



7 Umweltschutz und Raumordnung

Budget 2023	Aufwand	Fr. 889'000.00
	Ertrag	Fr. 836'400.00 Fr. 52'600.00
Budget 2022	Aufwand	Fr. 840'670.00
	Ertrag	Fr. 792'960.00 Fr. 47'710.00
Jahresrechnung 2021	Aufwand	Fr. 745'016.88
	Ertrag	Fr. 722'660.23 Fr. 22'356.65

Der Nettoaufwand ist gegenüber dem Budget 2022 um Fr. 4'890.00 höher.

Spezialfinanzierung Wasser: Die Spezialfinanzierung Wasserversorgung schliesst mit einem Aufwandüberschuss von Fr. 98'710.00 ab.

Dieser kann durch Entnahme aus der «Spezialfinanzierung Rechnungsausgleich» gedeckt werden. Diese Spezialfinanzierung stellt das Eigenkapital dar. Nach Verbuchung der prognostizierten Defizite 2022 und 2023 wird dieses Eigenkapital noch einen Stand von rund Fr. 179'953.97 ausweisen.

Die budgetierten Aufwendungen im Bereich der Wasserversorgung sind um Fr. 9'200.00 höher als im Vorjahresbudget. Verschiedene Budgetpositionen mussten angehoben, andere konnten dafür gesenkt werden. Unter anderem musste ein Betrag von rund Fr. 20'000.00 für die Umsetzung/Einführung der Informationsplattform Wasser (IPW) eingestellt werden.

Die Entschädigung an Gemeinden und Gemeindeverbände, sprich interne Verrechnungen, werden aufgrund der Verrechnungen in der Jahresrechnung 2021 budgetiert. Da diese Stundenaufwände tiefer ausfielen als angenommen, wurde das Budget 2023 um rund Fr. 2'150.00 gesenkt.

Im Budget sind Fr. 12'000.00 für den Ersatz von Entfeuchtern eingerechnet.

Die Anschlussgebühren werden an die Einlage in die «Spezialfinanzierung Werterhalt» angerechnet. Die Investitionen in Leitungen und Anlagen werden nach der Nutzungsdauer abgeschrieben. Das heisst, auch wenn der Bestand im Konto Werterhalt höher ist, darf keine vollständige Abschreibung mehr erfolgen.

Spezialfinanzierung Abwasser: Der Abschluss der Spezialfinanzierung Abwasserentsorgung weist einen Aufwandüberschuss von Fr. 21'560.00 aus. Dieser kann durch Entnahme aus der «Spezialfinanzierung Rechnungsausgleich» gedeckt werden. Nach Verbuchung der budgetierten Aufwandüberschüsse 2022 und 2023 weist das Eigenkapital einen Stand von rund Fr. 576'400.00 aus.

Sehr viele Konten konnten im gleichen Rahmen wie im Bud-

get 2022 gehalten werden. Im Konto Unterhalt übrige Tiefbauten sind die Kosten für den Neubau der Meteorwasserleitung Ahornstrasse 31 bis Brücke mit Fr. 18'000.00 eingestellt. Die Abschreibungen mussten aufgrund der geplanten Projekte um Fr. 10'500.00 erhöht werden.

Die Betriebsbeiträge an die Abwasserentsorgungsanlage ZALA konnten aufgrund der Jahresrechnung 2021 und der vorliegenden Rechnung aus dem Jahr 2022 im gleichen Rahmen wie im Jahr 2022 gehalten werden.

Der Ertrag für die wiederkehrende Verbrauchsgebühr wurde um Fr. 2'000.00 tiefer budgetiert. So wird der Ertrag an die Jahresrechnung 2021 angepasst.

Für die Spezialfinanzierung Abwasserentsorgung gelten betreffend Einlage in den Werterhalt und Abschreibungen die gleichen Rahmenbedingungen wie bei der Spezialfinanzierung Wasserversorgung.

Spezialfinanzierung Abfall: Die Gebühreneinnahmen decken den Aufwand nicht, so dass ein Aufwandüberschuss von Fr. 6'970.00 entsteht. Der Aufwandüberschuss kann durch das vorhandene Eigenkapital gedeckt werden. Der Bestand der Spezialfinanzierung Abfall weist nach der Verbuchung der Defizite 2022 und 2023 einen Stand von rund Fr. 111'700.00 aus.

Der Aufwand wurde gegenüber dem Budget 2022 um Fr. 7'500.00 erhöht. Die Kosten für die Abfuhr wurden umknapp Fr. 5'000.00 erhöht. Diese Kosten sind für eine weitere Aktion mit dem Giftmobil vorgesehen. Die restlichen Budgetpositionen konnten im gleichen Rahmen wie 2022 gehalten werden.

Mit der Überarbeitung des Abfallreglements und der Einführung einer Abfallverordnung voraussichtlich per 1. Juli 2023 werden die Tarife angepasst. Deshalb wurde für die Budgetierung der Verbrauchs- und Grundgebühren die vorgesehenen Tarife der neuen Abfallverordnung mitberücksichtigt. Dies führt zu Verschiebungen der Einnahmen zwischen der Grund- und Verbrauchsgebühr.

Friedhof und Bestattung: Gesamthaft resultiert ein Nettominderaufwand gegenüber dem Budget 2022 von Fr. 460.00.

Die Aufwände konnten mehrheitlich im gleichen Rahmen wie im Budget 2022 gehalten werden. Im Budget ist zusätzlich im Jahr 2023 ein Betrag von Fr. 2'800.00 für einen Boiler und Fr. 1'500.00 für ein mobiles Bänkli vorgesehen.

Es wurde auch in diesem Budget wieder ein Betrag für «Schickliche Beerdigungen» eingestellt. Es kommt immer mehr vor, dass verstorbene Personen keine finanziellen Mittel mehr haben und der Konkurs eröffnet werden muss. In diesem Fall ist die Gemeinde verpflichtet, die Bestattungskosten für eine schickliche Beerdigung zu übernehmen.

Hundetoiletten: Die budgetierten Erträge von der Hundesteuer reichen um Fr. 1'200.00 nicht aus, um die Aufwendungen zu decken.

Im Aufwand ist ein neuer Robidog eingestellt für den Hitzenberg.

8 Volkswirtschaft		
Budget 2023	Aufwand	Fr. 1'888'090.00
	Ertrag	Fr. 1'875'820.00
		Fr. 12'270.00
Budget 2022	Aufwand	Fr. 1'206'300.00
	Ertrag	Fr. 1'198'700.00
		Fr. 7'600.00
Jahresrechnung 2021	Aufwand	Fr. 1'230'294.53
	Ertrag	Fr. 1'222'164.25
		Fr. 8'130.28

Der Nettoaufwand ist gegenüber dem Budget 2022 um Fr. 4'670.00 höher.

Forstwirtschaft: Die Forstrechnung wird als Spezialfinanzierung geführt. Das heisst, Aufwand- oder Ertragsüberschüsse werden dem Verpflichtungskonto belastet respektive gutgeschrieben. Das Budget 2023 rechnet mit einem Ertragsüberschuss von Fr. 120.00. Der Rechnungsausgleich Gemeindewald weist nach Verbuchung des Ertragsüberschusses 2022 und des Gewinns 2023 einen Stand von rund Fr. 170'940.37 aus.

Die budgetierten Aufwände sind um rund Fr. 1'250.00 tiefer als im Vorjahr. Auf der Ertragsseite wird damit gerechnet, dass der Erlös aus dem Holzverkauf weiterhin stabil bleibt.

Elektrizitätsversorgung: Die Spezialfinanzierung Elektrizitätsversorgung weist im Budget 2023 einen Aufwandüberschuss von Fr. 148'120.00 aus. Der Aufwandüberschuss kann durch Entnahme aus dem Eigenkapital der Spezialfinanzierung Elektrizitätsversorgung gedeckt werden. Nach der Verbuchung des budgetierten Ertragsüberschusses 2022 und des Verlusts 2023 weist das Eigenkapital der Spezialfinanzierung Elektrizitätsversorgung einen Stand von rund Fr. 2'497'448.00 aus.

Die Aufwände gegenüber dem Budget 2022 sind um rund Fr. 743'750.00 und die Erträge um rund Fr. 532'500.00 höher. Der Grund für die höheren Aufwände und Erträge ist der Strompreis. Die Energie muss zu einem massiv höheren Preis eingekauft werden. Dies schlägt sich dann auch auf der Ertragsseite der Spezialfinanzierung nieder. Da der hohe Einkaufspreis nicht eins zu eins an den Endverbraucher überwältigt wird, entsteht der budgetierte Aufwandüberschuss.

Die Ablieferung auf dem Energiehandel an die Einwohnergemeinde Eriswil ist mit Fr. 1'000.00 budgetiert. Der Ertrag

aus «Abgaben und Leistungen an das Gemeinwesen» ist mit Fr. 153'000.00 eingestellt. Dieser Betrag wird zu Gunsten des Allgemeinen Haushalts der Einwohnergemeinde Eriswil abgegeben.

Beim Unterhalt für Hochbauten und Gebäude konnten nach der Einstellung der Schutzrelais und periodischen Kontrolle im Jahr 2022 das Budget 2023 um Fr. 14'000.00 tiefer gehalten werden.

9 Finanzen und Steuern		
Budget 2023	Aufwand	Fr. 397'750.00
		Fr. 3'675'590.00
	Ertrag	Fr. 4'073'340.00
Budget 2022	Aufwand	Fr. 404'150.00
		Fr. 3'654'070.00
	Ertrag	Fr. 4'058'220.00
Jahresrechnung 2021	Aufwand	Fr. 369'163.36
		Fr. 3'435'038.95
	Ertrag	Fr. 3'804'202.31

Der Nettoertrag ist gegenüber dem Budget 2022 um Fr. 21'520.00 höher.

Steuern: Die Basis zur Berechnung der Einkommenssteuern für natürliche Personen bilden die Hochrechnungen auf den zu erwartenden Steuereinnahmen 2022, die Steuerprognose des Kantons und die Steueranlage von 1,79 Einheiten. Die Steuereinnahmen werden im Budget mit Fr. 2'189'750.00 eingestellt. Dies entspricht einem Mehrertrag gegenüber 2022 von Fr. 89'700.00.

Die Steuerteilungen zu Lasten der Gemeinde und die Abschreibungen sind mit Fr. 35'000.00 budgetiert.

Lastenausgleich: Der Lastenausgleich neue Aufgabenteilung ist gegenüber dem Vorjahr um Fr. 1'000.00 tiefer. Im Jahr 2022 wurde mit einem Pro-Kopf-Beitrag von Fr. 185.00 gerechnet. Dieser ist im Jahr 2023 um Fr. 1.00 auf Fr. 184.00 gesunken.

Finanzausgleich: Die Berechnungen mittels Finanzplanungshilfe des Kantons ergeben für das Jahr 2023 folgende Ausgleichszahlungen:

Mindestausstattung (vertikaler Ausgleich, Finanzierung durch Kanton):

Die Mindestausstattung ist gegenüber dem Vorjahr um Fr. 28'000.00 tiefer.

Disparitätenabbau (horizontaler Ausgleich, Finanzierung zwischen den Gemeinden):

Der Ertrag ist um Fr. 15'000.00 tiefer als im Vorjahr.

Zinsen: Auf die Budgetierung von Negativzinsen wurde verzichtet, da davon ausgegangen werden kann, dass sich die Zinse ins Positive entwickeln. Es wurden aber Zinse von Fr. 5'000.00 für die Aufnahme eines Darlehens eingestellt. Mit der Sanierung der 3. Etappe des Schulhauses und den weiteren anstehenden Projekten muss sich die Gemeinde voraussichtlich im Jahr 2023 verschulden.

■ Allgemeines

Ausgangslage

Als Grundlage für die Erstellung des Budgets dienen:

1. Die Jahresrechnung 2021
2. Budget und laufende Jahresrechnung 2022
3. Ergebnisse der Beratung in den einzelnen Kommissionen
4. Vorgaben der kantonalen Ämter
5. Finanzplanungshilfe zum Finanz- und Lastenausgleich
6. Steueranlagen und wiederkehrende Gebühren
7. Grundlagen HRM2

Steueranlage

- Einkommens- und Vermögenssteuern 1,79 Steuereinheiten
- Liegenschaftssteuer 1,20 ‰ vom amtlichen Wert
- Feuerwehrdienstersatzabgabe 5,00 % des Kantonssteuerbetrages, maximal Fr. 450.00, minimal Fr. 25.00 gemäss Feuerwehrverordnung

■ Erfolgsrechnung

Entwicklung Finanz- und Lastenausgleich

	Budget 2023	Budget 2022	Jahresrechnung 2021
Pauschalierung Interventionskosten	1'400.00	1'400.00	1'366.00
Ergänzungsleistung	333'000.00	331'000.00	332'742.00
Familienzulage	7'000.00	8'300.00	9'085.00
Sozialhilfe	772'000.00	791'000.00	699'412.90
Öffentlicher Verkehr	131'000.00	135'000.00	112'261.00
Neue Aufgabenteilung	254'000.00	255'000.00	249'119.00
Total	1'498'400.00	1'521'700.00	1'403'985.90
Lastenausgleich (Aufwand)			
Disparitätenabbau	665'000.00	680'000.00	667'852.00
Mindestausstattung	610'000.00	638'000.00	617'105.00
Geografisch-topografische Lasten	96'000.00	94'500.00	94'623.00
Soziodemografische Lasten	14'500.00	12'400.00	12'240.00
Total	1'385'500.00	1'424'900.00	1'391'820.00
Finanzausgleich (Ertrag)			
Nettoaufwand	112'900.00	96'800.00	12'165.90
Nettoertrag	0.00	0.00	0.00

Die Planwerte wurden aufgrund der Finanzplanungshilfe eingestellt. In der Finanzplanungshilfe werden die Werte für den Disparitätenabbau und die Mindestausstattung automatisch berechnet. Als Grundlagejahre werden die drei vorangehenden Jahre genommen.

■ Investitionen

Geplante Investitionen, welche den Berechnungen der Kapitalkosten (Abschreibungen, Zinsen) zugrunde liegen. Das Investitionsbudget umfasst Geschäfte, die gemäss Finanzkompetenz durch das zuständige Organ (Urnengemeinde, Gemeindeversammlung oder Gemeinderat) bereits bewilligt oder noch zu beschliessen sind. Nachstehend sind die Vorhaben für das Jahr 2023 aufgeführt. Bei mehrjährigen Projekten ist der auf das Jahr 2023 fallende Ausgabenanteil angegeben.

• Schliesssystem Verwaltung	Fr.	25'000.00
• Ersatz Fahrzeug Hinterdorf (Schlauchtransport Jg. 1994) (Planung)	Fr.	5'000.00
• Neue Möbel für Klassenzimmer	Fr.	25'000.00
• Anbau Geräteraum Sportplatz Wüeri (Planung)	Fr.	5'000.00
• Sanierung Hartplatz Schulhaus (Planung)	Fr.	10'000.00
• Sanierung Schulhaus inkl. Heizung	Fr.	850'000.00
• Sanierung Sportplatzbeleuchtung	Fr.	35'000.00
• Güterwegsanierung Schwende (Planung)	Fr.	4'100.00
• Sanierung Winkelmatt bis Grünenboden 19 (Planung)	Fr.	10'000.00
• Sanierung Ahornstrasse 31 bis Hitzenberg	Fr.	60'000.00
• Abzweigung Küferhüsi		
• Neuer Deckbelag Schulhaus Neuligen bis Oberthal (Planung)	Fr.	10'000.00
• Projekt Windkraftanlage (Planung)	Fr.	17'000.00
• Strassenbeleuchtung Allmend	Fr.	48'500.00
Total Allgemeiner Haushalt	Fr.	1'104'600.00
• Stumpfenleitung Belz	Fr.	70'000.00
• Sanierung Quelfassung Waldmatt	Fr.	30'000.00
• Anschluss Gebiet Stegmatt (Planung)	Fr.	5'000.00
Total Wasserversorgung	Fr.	105'000.00
• Strassenentwässerung Lindenhohle bis Ahornstrasse (Planung)	Fr.	10'000.00
• Zustandsaufnahmen private Abwasseranlagen	Fr.	101'500.00
Total Abwasserentsorgung	Fr.	111'500.00
• 16 kV Verkabelung TS Ahornstrasse 9 bis TS Ahornstrasse 61		
• Verkabelung Allmend	Fr.	246'500.00
• Rollout Zählerersatz	Fr.	150'000.00
• Arbeitsgruppe Zukunft EVE	Fr.	5'000.00
Total Elektrizitätsversorgung	Fr.	451'500.00
GESAMTTOTAL	Fr.	1'772'600.00

■ Ergebnis

Allgemeine Übersicht

	Budget 2023	Budget 2022	Jahresrechnung 2021
Jahresergebnis ER			
Gesamthaushalt	-606'130.00	-397'660.00	96'092.92
Jahresergebnis ER			
Allgemeiner Haushalt	-325'300.00	-357'240.00	0.00
Jahresergebnis			
Spezialfinanzierungen	-280'830.00	-40'420.00	96'092.92
Steuerertrag			
natürliche Personen	1'880'650.00	1'810'450.00	1'872'361.35
Steuerertrag			
juristische Personen	35'500.00	21'100.00	40'022.10
Liegenschaftssteuer	205'000.00	205'000.00	203'919.75
Nettoinvestitionen	1'767'600.00	2'076'700.00	1'106'376.67

■ Eigenkapitalnachweis

Der Eigenkapitalnachweis zeigt die Ursachen der Veränderung des Eigenkapitals.

Nachweis über das voraussichtliche Eigenkapital

Konto- gruppe/ Konto	Bezeichnung	Eigenkapital per 1. Januar 2022	Voraussichtliche Veränderung 2022 gemäss Budget	Voraussichtliche Veränderung 2023 gemäss Budget	Voraussichtliches Eigenkapital per 31. Dezember 2023
29	Eigenkapital	9'571'373.66	- 251'532.95	- 477'942.95	8'841'897.76
290	Verpflichtungen (+) bzw. Vorschüsse (-) gegenüber Spezialfinanzierungen	4'150'580.19	- 62'112.95	- 302'522.95	3'785'944.29
29000.01	SF Feuerwehr einseitig	0.00	0.00	0.00	0.00
29001.11	SF Wasserversorgung	362'553.97	- 83'890.00	- 98'710.00	179'953.97
29002.21	SF Abwasserentsorgung	616'997.34	- 19'000.00	- 21'560.00	576'437.34
29003.31	SF Abfall	122'128.09	- 3'410.00	- 6'970.00	111'748.09
29004.41	SF Elektrizitätsversorgung	2'582'438.00	63'130.00	- 148'120.00	2'497'448.00
29005.01	SF Rückstellung Übertragung VV, Altersheim Leimatt AG	216'929.93	- 21'692.95	- 21'692.95	173'544.03
29006.01	SF Grabpflegefonds	79'250.09	330.00	- 5'600.00	73'980.09
29006.02	SF Allmendgärten	1'832.40	50.00	10.00	1'892.40
29006.03	SF Gemeindegeld	168'450.37	2'370.00	120.00	170'940.37
293	Vorfinanzierungen	1'191'914.00	182'320.00	166'050.00	1'540'284.00
29300.01	SF periodengerechte Abgrenzung Lastenausgleich Sozialhilfe	0.0	0.00	0.00	0.00
29301.11	Wasserversorgung Werterhalt	346'609.40	82'520.00	94'800.00	523'929.40
29302.21	Abwasserentsorgung Werterhalt	845'304.60	99'800.00	71'250.00	1'016'354.60
294	Reserven	452'417.85	0.00	0.00	452'417.85
29400.01	Zusätzliche Abschreibungen	452'417.85	0.00	0.00	452'417.85
296	Neubewertungsreserve Finanzvermögen	78'370.74	- 14'500.00	- 16'170.00	47'700.74
29600.01	Neubewertungsreserve Finanzvermögen	64'681.27	- 14'500.00	- 16'170.00	34'011.27
29601.01	Schwankungsreserve	13'689.47	0.00	0.00	13'689.47
299	Bilanzüberschuss/-fehlbetrag	3'698'090.88	- 357'240.00	- 325'300.00	3'015'550.88

■ Kommentare zu den Auswertungen

Vorfinanzierungen (SG 293)

Mit der Einführung von HRM2 wird das Verwaltungsvermögen der Spezialfinanzierungen Wasserversorgung und Abwasserentsorgung zu den Gestehungskosten bilanziert. Aus der Spezialfinanzierung Werterhalt wird der jährliche Abschreibungsbetrag entnommen. Die Abschreibungen richten sich nach der Lebensdauer der Anlagen. Zusätzliche Abschreibungen dürfen unter HRM2 nicht vorgenommen werden. Die Anschlussgebühren werden neu über die Erfolgsrechnung verbucht und ebenfalls in den Werterhalt eingelegt, da sie aufgrund der gesetzlichen Bestimmungen für Investitionen zu verwenden sind.

Gemäss BSIG (Bernische Systematische Information Gemeinden) vom 4. Februar 2016 dürfen ab dem 1. Januar 2016 diese Anschlussgebühren an die jährliche Einlage in den Werterhalt angerechnet werden. Diese Bestimmung wurde so im Budget umgesetzt.

Neubewertungsreserve Finanzvermögen (SG 296)

Das bestehende Finanzvermögen wurde mit der Einführung von HRM2 per 1. Januar 2016 neu bewertet. Der Neubewertungsgewinn wird in die Neubewertungsreserve eingelegt. Weitere Einlagen in die Neubewertungsreserve sind nicht zulässig. Entnahmen aus der Neubewertungsreserve sind

zwingend vorzunehmen, wenn Finanzvermögen, das bei Einführung von HRM2 aufgewertet wurde, veräussert wird. Von der Neubewertungsreserve ist nach fünf Jahren die Summe von zehn Prozent der gesamten Finanzanlagen und fünf Prozent der gesamten Sachanlagen des Finanzvermögens in die Schwankungsreserve zu überführen. Der Restbetrag in der Neubewertungsreserve wird ab dem sechsten Jahr nach Einführung von HRM2 linear innerhalb von fünf Jahren zu Gunsten des Bilanzüberschusses aufgelöst. Der Gemeinderat hat beschlossen, die Auflösung der Neubewertungsreserve gemäss obenstehenden gesetzlichen Richtlinien umzusetzen.

Bilanzüberschuss/-fehlbetrag (SG 299)

Das Budget 2023 weist einen Aufwandüberschuss von Fr. 325'300.00 aus. Dieser wird mit dem vorhandenen Bilanzüberschuss (Eigenkapital Allgemeiner Haushalt) verrechnet.

Wer gerne ein detailliertes Budget 2023 und einen detaillierten Finanzplan 2022 bis 2027 wünscht, kann diese auf der Homepage www.eriswil.ch einsehen oder bei der Finanzverwaltung bestellen: Tel. 062 959 50 03 oder per E-Mail: gerber@eriswil.ch. Selbstverständlich stehen wir auch für Erläuterungen jederzeit gerne zur Verfügung.

Aufforderungen zur Einreichung des Sicherheitsnachweises – Falsche Telefonnummer ELEX Control GmbH

Möglicherweise haben Sie eine Aufforderung zur Einreichung des Sicherheitsnachweises Ihrer Liegenschaft erhalten. Mit diesem Schreiben wurde Ihnen eine Übersicht der kontrollberechtigten Unternehmen zugestellt. Leider hat sich auf dieser Liste ein Fehler eingeschlichen. **Die Telefonnummer der ELEX Control GmbH, Patrick Schütz lautet 078 247 85 85.**

Wir bitten Sie, die auf der Übersicht falsch aufgeführte Telefonnummer (078 247 82 85) nicht zu wählen. Vielen Dank!

Für die Umstände entschuldigen wir uns und danken für Ihre Kenntnisnahme.

Elektrizitätsversorgung Eriswil

Unterstützung willkommen! Eriswil braucht engagierte Menschen

Haben Sie zunehmend Mühe mit der Politik? Nerven Sie sich über die falsche Gewichtung von Problemen? Machen Sie sich Sorgen über Gräben in der Bevölkerung? Oder möchten Sie sich für eine nachhaltige Entwicklung einsetzen, können aber mit Protestaktionen nichts anfangen? Engagieren Sie sich doch in einem Gremium der Gemeinde. Hier geht es nicht vorwiegend darum, den Willen einer Partei oder Interessensgruppe durchzusetzen, sondern gemeinsam an Sachgeschäften zu arbeiten und das Dorf weiterzubringen.

Es stehen zwar gerade keine Wahlen an, trotzdem suchen wir immer wieder Menschen für verschiedene Ämter und Funktionen. Melden Sie sich doch bei uns!

Erscheinungsdaten

«Neue Eriswiler Zeitung» (NEZ) 2023

Für das Jahr 2023 werden wieder vier Ausgaben der NEZ veröffentlicht. Die Redaktionsschluss- und Erscheinungsdaten für die vier Ausgaben im 2023 werden auf folgende Termine festgelegt:

Ausgabe	Redaktionsschluss	Erscheinung
1/2023	19.01.2023	8.02.2023
2/2023	20.04.2023	10.05.2023
3/2023	20.07.2023	9.08.2023
4/2023	19.10.2023	8.11.2023

Möchten auch Sie in der NEZ ein Inserat publizieren lassen? Gerne nehmen wir Ihren Inseratauftrag entgegen (per E-Mail an fankhauser@eriswil.ch). Den Inseratauftrag, die Preisliste sowie die Richtlinien können auf der Gemeindeverwaltung bezogen oder auf unserer Homepage www.eriswil.ch heruntergeladen werden.

Öffnungszeiten Weihnachten / Neujahr

Über Weihnachten / Neujahr hat die Gemeindeverwaltung wir folgt geöffnet:

Vom Montag, 26. Dezember 2022 bis Dienstag, 2. Januar 2023 bleibt die Verwaltung geschlossen.

Gerne bedienen wir Sie ab Montag, 3. Januar 2023, wieder zu den gewohnten Öffnungszeiten. In **dringenden Angelegenheiten** steht Ihnen die Gemeindepräsidentin Sonja Straumann unter der Nummer 079 820 65 71 zur Verfügung. Wir danken für Ihr Verständnis und wünschen allen schöne Festtage.

Beitrag an Bahnabonnemente

Sind Sie unter 20 Jahre alt und benötigen ein Halbtax oder Generalabonnement? Der Gemeinderat fördert seit Jahren die Benützung des öffentlichen Verkehrs durch junge Erwachsene mit finanziellen Beiträgen. Alle Schulabgänger:innen bis zum 20. Altersjahr erhalten pro Kalenderjahr einen Beitrag von maximal Fr. 25.00 an das Halbtax- oder Generalabonnement oder auch an ein Strecken- und Verbundabonnement für die Benützung des öffentlichen Verkehrs.

Der Antrag ist unter Beilage des Swisspass, der Kaufquittung und eines Schüler- oder Lehrlingsausweises bei der Gemeindeverwaltung Eriswil, Ahornstrasse 9, 4952 Eriswil, einzureichen oder an gemeindeverwaltung@eriswil.ch zu senden. Das Antragsformular kann im Onlineschalter auf der Webseite www.eriswil.ch heruntergeladen oder auf der Gemeindeverwaltung bezogen werden.

Ehrungsanlass mit Neuzuzügerbegrüssung am 17. Februar 2023

In Eriswil dürfte im vergangenen Jahr wiederum manche Spitzenleistung erbracht worden sein. Schade, wenn diese Leistungen verborgen bleiben! Der Gemeinderat ruft deshalb wieder auf, alle zu melden, welche im ablaufenden Jahr in Sport, Kultur, Beruf, Militär oder mit einem sozialen Engagement etwas Herausragendes erreicht haben.

Geehrt werden können alle, die in Eriswil wohnen oder in einem Eriswiler Verein tätig sind.

Anmeldeformulare und Richtlinien können auf der Verwaltung bezogen oder auf der Webseite heruntergeladen werden. Die Anmeldungen sind **bis am 30. November 2022** bei der Gemeindeverwaltung Eriswil einzureichen. Der Gemeinderat entscheidet anschliessend über die Zulassung zur Ehrung.

Ebenfalls persönlich an den Ehrungsanlass eingeladen werden wiederum alle, die im laufenden Jahr neu nach Eriswil gezogen sind. Wer möchte, kann sich gleich selber vorstellen. Eine gute Gelegenheit, in gemütlicher Atmosphäre Kontakte zu knüpfen!

Der Anlass mit anschliessendem Apéro findet am **Freitag, 17. Februar 2023**, 20.00 Uhr, im Mehrzweckraum in Eriswil statt. Der Gemeinderat lädt die gesamte Bevölkerung herzlich zur Teilnahme ein.

Anlaufstelle Notfalltreffpunkt Eriswil

Katastrophen können jederzeit und überall eintreten. Aus diesem Grund ist es wichtig, gut vorbereitet zu sein.

Der sogenannte Notfalltreffpunkt ist die erste Anlaufstelle bei einer Katastrophe. An diesem Sammelpunkt werden wichtige Informationen zur Situation mitgeteilt. Hilfe kann in Anspruch genommen oder allenfalls auch angeboten werden. Der Notfalltreffpunkt ist somit eine vielseitige Unterstützung in Notfällen.

Unser Notfalltreffpunkt befindet sich in der Mehrzweckhalle Eriswil, Ahornstrasse 7, 4952 Eriswil. Dieser Standort wird im Ereignisfall mit einer Fahne und einigen Wegweisern markiert, damit er einfacher aufzufinden ist.

Weitere Informationen erhalten Sie in der beiliegenden Broschüre «Der Notfalltreffpunkt, Ihre Anlaufstelle im Ereignisfall» oder unter www.notfalltreffpunkt.ch.

Entsorgung von Abfällen

Gerne verschaffen wir Ihnen einen kleinen Überblick über die Entsorgungsmöglichkeiten in der Gemeinde Eriswil.

Altglas 	Was: Verpackungsglas nach Farben getrennt (braun/weiss/grün und übrige Farben) Wo: Glascontainer beim Werkhof Bemerkungen: Kunststoffflaschen, Porzellan, Keramik, Verschlüsse, Fensterglas, Spiegel, Verbundglas oder Autoscheiben gehören nicht in den Container.
Altöl 	Was: Motoren-, Speise- und Fritieröle Wo: Sammelstelle beim Werkhof, Ölfass
Aluminium 	Was: Getränkedosen, Bierdosen Wo: Sammelstelle beim Werkhof Bemerkungen: Keine Spraydosen, keine Verbundverpackungen
Büchsen 	Was: Stahlblech-/Weissblechdosen, Deckel von Konservengläsern Wo: Büchsencontainer beim Werkhof
Kehricht und Sperrgut 	Was: Hausabfälle aller Art Wo: Am Strassenrand der Abfuhrroute, erst am Abfuhrtag bereitstellen – jeweils dienstags ab 7.30 Uhr Bemerkungen: Weitere Hinweise finden Sie auf dem Kehrichtkalender.
Karton 	Was: Schachteln, Wellkarton, Waschmittelkarton Wo: Sammelstelle beim Werkhof Bemerkungen: Karton bündeln, nicht in Papiertaschen oder Futtermittelsäcken, kein Plastik
Kompost und Grüngut 	Was: Rasenabfall, Gartenabraum / Gartenabfall, Schnittblumen, Topfpflanzen ohne Behälter, Sträucher Wo: Sammelstelle beim Werkhof Bemerkungen: Max. Durchmesser von 3 cm bei Ästen NEU: Die Grüngutentsorgung bleibt vom 25. November 2022 bis 10. März 2023 geschlossen.
Kunststoff 	Was: Haushaltverpackungen, Tetrapack Wo: Abgabe beim Werkhof Bemerkungen: Säckbezug bei der Landi
Nespresso 	Was: Nespresso-Kapseln Wo: Behälter für Nespresso-Kapseln beim Werkhof
Pet 	Was: PET-Getränkeflaschen Wo: Dorfladen Volg, Landi Bemerkungen: Pet-Flaschen mit Rückständen von Essig, Öl, Putzmitteln o.ä. gehören in den Kehricht.
Robidog 	Was: Exkremte von Hunden Wo: Sämtliche Robidog-Kästen sind in der Gemeinde verteilt. Bemerkungen: Trottoirs, Plätze, Parkanlagen, Wanderwege sind sauber zu halten. Volle Säcke gehören in den Robidog!

■ WICHTIGE HINWEISE

- Vermehrt kommt es vor, dass die Kehrriechsäcke bereits vor dem Abfuhrtag bereitgestellt werden. Die Kehrriechsäcke werden teilweise von Tieren aufgerissen. Für das Werkhofteam bedeutet dies ein Mehraufwand beim Entsorgen der Säcke. Die Kehrriechsäcke sind jeweils erst am Dienstag hinauszustellen!
- Karton kann mit **Schnur gebunden** beim Werkhof gratis abgegeben werden. Oftmals ist der Karton nicht richtig gebunden oder wird in Papiertaschen abgegeben. Wir bitten die Bevölkerung, die Vorgaben der Kartonentsorgung einzuhalten und somit zu einem reibungslosen Ablauf beizutragen.
- Esswaren (Gemüse, Fleisch, Brot usw.) teilweise inklusive Verpackung gehören nicht in die Grüngutentsorgung. Sie können oben entnehmen, welche Materialien bei der Entsorgungsstelle abgegeben werden können. Bei Unsicherheiten steht Ihnen das Werkhofteam gerne für Auskünfte zur Verfügung.

Für weitere Auskünfte oder bei Unklarheiten steht Ihnen die Gemeindeschreiberei, Tel. 062 959 50 00 oder unser Wegmeister Hans Ruch, Tel. 079 909 80 86, gerne zur Verfügung.

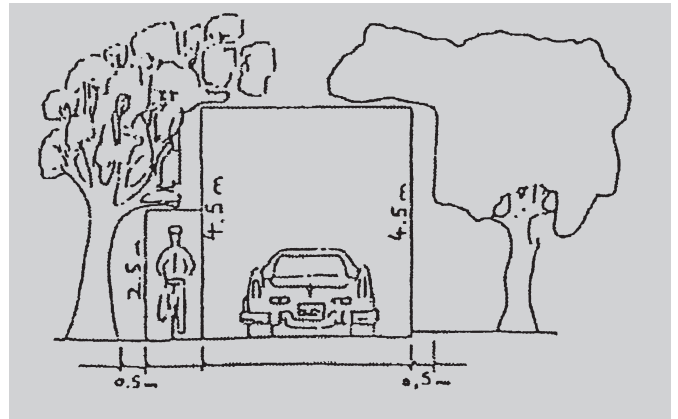
■ Schliessung Grüngutentsorgung über die Wintermonate

Weil während den Wintermonaten kein respektive nur wenig Grüngut anfällt, hat die Baukommission beschlossen, in Zukunft die gesamte Grüngutentsorgungsstelle beim Werkhof über die Wintermonate zu schliessen. Die Entsorgungsstelle bleibt somit vom **25. November 2022 bis 10. März 2023** geschlossen.

Wir bitten die Bevölkerung um Kenntnisnahme und danken für Ihr Verständnis!



Zurückschneiden von Bäumen, Hecken und Sträuchern längs von öffentlichen Strassen



Die Strassenanstösser sind verpflichtet, bezüglich Bepflanzungen und Einfriedungen an öffentlichen Strassen folgende **Vorschriften** zu beachten:

1. Bäume, Sträucher und Anpflanzungen, die zu nahe an Strassen stehen oder in den Strassenraum hineinragen, gefährden die Verkehrsteilnehmenden, aber auch Kinder und Erwachsene, die aus verdeckten Standorten unvermittelt auf die Strasse treten. Zur Verhinderung derartiger Verkehrsgefährdungen schreiben das Strassengesetz vom 4. Juni 2008 (SG, BSG 732.11), Art. 80 Abs. 3 und Art. 83, und die Strassenverordnung vom 29. Oktober 2008 (SV, BSG 732.111.1.), Art. 56 und 57, unter anderem vor;
 - Hecken, Sträucher, landwirtschaftliche Kulturen und nicht hochstämmige Bäume müssen seitlich mindestens 0,50 m Abstand vom Fahrbahnrand haben. Überhängende Äste dürfen nicht in den über der Strasse freizuhaltenden Luftraum von 4,50 m Höhe hineinragen; über Geh- und Radwegen muss eine Höhe von 2,50 m und ein seitlicher Abstand von 0,50 m freigehalten werden.
 - Die Wirkung der Strassenbeleuchtung darf nicht beeinträchtigt werden.
 - An unübersichtlichen Strassenstellen dürfen Einfriedungen und Zäune die Fahrbahn um höchstens 0,60 m überragen. Für die nicht hochstämmigen Bäume, Hecken, Sträucher, landwirtschaftlichen Kulturen und dergleichen gelten die Vorschriften über Einfriedungen. Danach müssen solche Pflanzen bis zu einer Höhe von 1,20 m einen Strassenabstand von 0,50 m ab Fahrbahnrand einhalten. Sind sie höher, so müssen sie um ihre Mehrhöhe zurückversetzt werden. Der Geltungsbebereich erstreckt sich auch auf bestehende solche Pflanzen.

2. Die Strassenanstösser werden hiermit ersucht, die Äste und andere Bepflanzungen bis zum **1. März 2023** und im Verlaufe des Jahres nötigenfalls erneut auf das vorgeschriebene Lichtmass **zurückzuschneiden**.
3. An unübersichtlichen Strassenstellen sind Bäume, Grünhecken, Sträucher, gärtnerische und landwirtschaftliche Kulturen (z. B. Mais, Getreidearten) in einem **genügend grossen Abstand gegenüber der Fahrbahn** anzupflanzen, damit nicht ein Zurückschneiden bzw. ein vorzeitiges Mähen erfolgen muss. Die Grundeigentümer entlang von Gemeindestrassen und öffentlichen Strassen privater Eigentümer haben Bäume und grössere Äste, welche dem Wind und den Witterungseinflüssen nicht genügend Widerstand leisten und auf die Verkehrsfläche stürzen können, rechtzeitig zu beseitigen. Sie haben die Verkehrsfläche von hinuntergefallenem Reisig und Blattwerk (im Herbst) zu reinigen.
4. Nicht genügend geschützte **Stacheldrahtzäune** müssen einen Abstand von 2,00 m vom Fahrbahnrand bzw. 0,50 m von der Gehweghinterkante einhalten.

■ Neupflanzung Hochstammbäume

Für hochstämmige Bäume gelten gemäss Art. 57 Abs. 1 Strassenverordnung folgende, ab Mitte der Pflanzstelle gemessene Strassenabstände:

- entlang von Strassen im Siedlungsgebiet 3 Meter ab Fahrbahnrand bzw. 1,50 m ab Gehweghinterkante,
- entlang von Kantonsstrassen ausserorts 5,00 m ab Fahrbahnrand,
- entlang von Gemeindestrassen und Privatstrassen im Gemeindegebrauch ausserorts 4,00 m ab Fahrbahnrand,
- bei selbstständigen Radwegen ausserorts 3,00 m ab Wegrand.

Der zuständige Strasseninspektor des Tiefbauamtes des Kantons Bern oder das zuständige Gemeindeorgan sind gerne zu näherer Auskunft bereit. Bei Missachtung der obengenannten Bestimmungen werden die Organe der Strassenbaupolizei von Gemeinde und Kanton das Verfahren zur Wiederherstellung des rechtmässigen Zustandes einleiten.

■ Schutzplan und Verordnung Pflegemassnahmen zu schützenswerten Objekten der Landschaft der Einwohnergemeinde Eriswil

Gerne machen wir die Bevölkerung von Eriswil auf den bestehenden kommunalen Schutzplan vom 2. Dezember 2020 und die darin enthaltenen Festlegungen wie geschützte Hecken, Feldgehölze und Einzelbäume aufmerksam. Auch die Schutzgebiete sind im Schutzplan ausgewiesen. Gestützt auf Art. 36 Abs. 3 Gemeindebaureglement der Einwohnergemeinde Eriswil hat der Gemeinderat am 17. Dezember 2015 eine Verordnung zur Pflege der schützenswerten Objekte der Landschaft erlassen.

Der Schutzplan wie auch die Verordnung können im Online-schalter auf der Webseite der Einwohnergemeinde Eriswil (www.eriswil.ch) eingesehen und heruntergeladen werden.

Bei Fragen oder Unklarheiten können Sie sich an die Gemeindeverwaltung wenden.

■ Gewichtsbeschränkung auf Gemeindestrassen

Die vom Tiefbauamt des Kantons Bern genehmigte Gewichtsbeschränkung

Höchstgewicht 10 t (während der Auftauphase)

wird bei entsprechender Witterung in Kraft gesetzt. Die davon betroffenen, nachfolgend aufgeführten Gemeindestrassen werden zu gegebener Zeit dementsprechend signalisiert:

- Sandhohle – Späckhüsli – Chüemoos
- Oberdorf – Küng – Waldmatt
- Abzweigung Ahornstrasse Richtung Kalberweid – Hegenwald
- Papierplatz – Hegen

Die aufgestellten Signale sind massgebend und einzuhalten. Wir machen Sie darauf aufmerksam, dass notwendige Transporte (Bauarbeiten, Holz usw.) noch vor der Auftauphase zu erfolgen haben.

Sobald die entsprechenden Signale aufgestellt sind, können grundsätzlich nur Hofab- und Zufuhrtransporte (Futter / Milch) zugelassen werden. Übrige Transporte benötigen zwingend eine Ausnahmegewilligung der Baukommission Eriswil. Ausgenommen sind Einsätze und Fahrten der Blaulichtorganisationen wie Feuerwehr, Polizei und Krankenwagen.

Sämtliche Ausnahmen müssen von der Baukommission bewilligt werden. Gesuche sind immer rechtzeitig vor dem beabsichtigten Transport bei der Gemeindeschreiberei (Tel. 062 959 50 00 / gemeindeverwaltung@eriswil.ch) einzugeben.

Eriswil, Oktober 2022

■ Holzlager, Siloballen und Materiallager im geschützten Uferbereich

Das Lagern von Material entlang von Bächen kann bei schweren Hochwasser-Ereignissen grosse Gefahren zur Folge haben. Die Lagerung von Holz, Siloballen oder anderen Gegenständen in der Nähe von Bächen ist deshalb unzulässig. Auch eine zeitweilige Lagerung in Ufernähe ist nicht gestattet.

Gemäss Weisung des Amtes für Gemeinden und Raumordnung (BSIG- Nr. 7/725.1/1.1 vom 4.11.2009) sind «nach Art. 11 Abs. 1 BauG im geschützten Uferbereich Kleinbauten und Materiallager (Siloballen, Holzlager usw.) generell unzulässig».

sig, weil im Normalfall das öffentliche Interesse an deren Erstellung fehlt und sie bei starkem Hochwasser häufig ins Gewässer abrutschen und dieses dann bei der nächsten Verengung «verklausen.»»

Die Grundeigentümer und Bewirtschafter von Grundstücken in Ufernähe werden deshalb aufgefordert, jegliches Ablagern von Material im Uferbereich zu unterlassen. Als geschützter Uferbereich gilt der untenstehende Bereich, gemessen ab der Gewässermitte auf beiden Seiten.

Gewässer	Abschnitt	Uferbereich
Langete	Einmündung Taanbach bis Gemeindegrenze	5,5 Meter
	Ab Einmündung Schwändibach bis Einmündung Taanbach	9,75 Meter
	Südliches Gemeindegebiet bis Einmündung Schwändibach	7,25 Meter
Schwändibach	Ab Querung Strasse Hitzenberg bis Einmündung in Langete	9,0 Meter
	Einmündung Margletenbächli bis Querung Strasse Hitzenberg	7,25 Meter
	Einmündung Undere Geisshofbach bis Einmündung Margletenbächli	6,25 Meter
	Südliches Gemeindegebiet bis Einmündung Undere Geisshofbach	5,5 Meter
Übrige Gewässer		5,5 Meter

Bei widerrechtlichen Ablagerungen in Ufernähe können die Strafbestimmungen des Baugesetzes sowie, im Falle von Schäden an unterliegenden Grundstücken oder Gebäuden nach einem Hochwasser, die privatrechtlichen Haftungsregeln des Obligationenrechts zum Tragen kommen.

Baukommission Eriswil

■ Thermische Solaranlagen und Solaranlagen zur Gewinnung von Strom (Photovoltaik) – Meldepflicht

Die Solarenergie boomt in der Schweiz mehr denn je. Das Bundesamt für Energie (BFE) geht für das Jahr 2022 von einem Marktwachstum von rund 50 Prozent aus. Auch in Eriswil zeigt sich diese starke Zunahme von Solaranlagen.

Wie in den kantonalen «Richtlinien – Baubewilligungsfreie Anlagen zur Gewinnung erneuerbarer Energien» genauer umschrieben wird, bedürfen «genügend angepasste» Solaranlagen auf Dächern in Bau- und Landwirtschaftszonen grundsätzlich keiner Baubewilligung.

Nach Artikel 32a der Raumplanungsverordnung (RPV) gelten Solaranlagen auf einem Dach als «genügend angepasst», wenn sie:

- die Dachfläche im rechten Winkel um höchstens 20 cm überragen;
- von vorne und von oben gesehen nicht über die Dachfläche hinausragen;

- nach dem Stand der Technik reflexionsarm ausgeführt werden und
- als kompakte Fläche zusammenhängen.

Baubewilligungspflichtig hingegen sind Solaranlagen, wenn sie:

- an einem K-Objekt nach Baugesetzgebung (kantonales Bauinventar) oder Kulturdenkmal von nationaler Bedeutung (ISOS) erstellt werden sollen. In diesen Fällen sind unter anderem die Gestaltungshinweise in den obenerwähnten Richtlinien zu beachten.
- aufgeständert auf geneigten Dächern erstellt werden, die die Dachfläche im rechten Winkel um mehr als 20 cm überragen. Diese Anordnung soll nur in Ausnahmefällen angewendet werden, da der Mehrertrag sehr bescheiden ist.
- an Fassaden und Fassadenelementen wie Balkonen erstellt werden.
- als freistehende Anlagen mit einer Fläche über 10 m² erstellt werden.

Wir machen Sie darauf aufmerksam, dass gemäss Art. 18a Abs. 1 vom Raumplanungsgesetz (RPG) Solaranlagen – egal ob baubewilligungsfrei oder baubewilligungspflichtig – der zuständigen Behörde (Baukommission Eriswil) bis spätestens sieben Arbeitstage vor geplantem Baubeginn gemeldet werden müssen.

Das Meldeformular für Solarunterlagen finden Sie unter: www.bauen.dij.be.ch/de/start/baubewilligungsverfahren/eBau/formulare-fuer-baugesuchsteller.html

Weiter möchten wir Sie darauf hinweisen, dass für Solaranlagen zur Gewinnung von Strom (Photovoltaik) frühzeitig ein entsprechendes Anschlussgesuch bei der Elektrizitätsversorgung Eriswil eingereicht werden muss. Anhand dieses Gesuchs wird geprüft, wie der Anschluss erfolgen kann und welche Netzanpassungen nötig sind, um den erzeugten Strom abnehmen zu können. Im Normalfall wird dieses Anschlussgesuch von Ihrem/Ihrer Elektroinstallateur/in erstellt und eingereicht.

Für die Kenntnisnahme und frühzeitige Meldung von Solaranlagen danken wir Ihnen bestens. Bei Fragen stehen wir Ihnen gerne zur Verfügung.

Baukommission und Versorgungskommission Eriswil



■ Energie ist knapp. Verschwenden wir sie nicht.

Mit dieser Kampagne ruft EnergieSchweiz (ein Programm des Bundesamtes für Energie BFE) im Namen des Eidgenössischen Departements für Umwelt, Verkehr, Energie und Kommunikation (UVEK) und des Eidgenössischen Departements für Wirtschaft, Bildung und Forschung (WBF) die Bevölkerung und Unternehmen dazu auf, Energieverschwendung zu stoppen.

Was sind die Hintergründe? Die Schweiz ist zu einem grossen Teil von Energielieferungen aus dem Ausland abhängig. Die Verfügbarkeit von Gas zur Stromerzeugung ist für die Versorgungssicherheit von Bedeutung. Mit der Trockenheit in Mitteleuropa (welche die Produktion der Wasserkraftwerke beeinträchtigt), der sich in Revision befindenden Kernkraftwerke in Frankreich und dem Krieg in der Ukraine sind Energielieferungen und folglich die Strommärkte angespannt. Energie wird knapp. Gerade im Winter wird eine Mangellage problematisch, denn dann werden Heizungen, Licht und Warmwasser am meisten gebraucht.

Bereits mit einfachen Sparmassnahmen können Sie täglich Energie sparen. Mit relativ kleinen Verhaltensänderungen lässt sich viel bewirken. Die Top 5 Energiespartipps von EnergieSchweiz sind:

1. Heizung runterdrehen

Die Raumtemperatur sollte nie mehr als 20 °C betragen. Reduzieren Sie sie um 1 °C, sparen Sie bis zu 10 % Heizenergie.

2. Kochen mit Deckel

Beim Kochen verdampft ein Grossteil der Energie. Setzen Sie immer einen Deckel auf den Topf, der die Energie zurückhält. So wird übrigens auch das Essen schneller gar.

3. Lichter löschen

Brennendes Licht in einem leeren Raum verpufft unnötig Energie. Schalten Sie es aus, wenn Sie den Raum verlassen.

4. Geräte richtig abschalten

Computer, TV-Geräte und Kaffeemaschinen verbrauchen auch im Stand-by- und Schlafmodus Energie. Schalten Sie diese Geräte daher immer ganz aus.

5. Duschen statt baden

Sparen Sie viel Warmwasser, indem Sie nur kurz und nicht zu heiss duschen. Eine Wassertemperatur um 37°C ist für den Körper und fürs Energiesparen ideal.

Vielen Dank, dass Sie aktiv werden, Energieverschwendung vermeiden und damit die Versorgungssicherheit der Schweiz stärken!

Auch wir als Gemeinde haben bereits Massnahmen umgesetzt:

- Grösstenteils abgeschlossene Umrüstung der Strassenbeleuchtung auf LED; Mit der Umrüstung auf LED konnte der Energieverbrauch für die Strassenbeleuchtung bereits um fast 75 % reduziert werden.
- Unser Gemeindehaus wird mit 20 Grad beheizt, Fenster und Rollläden werden nachts und am Wochenende geschlossen.

Die Gemeinde ist bestrebt, möglichst energiesparend unterwegs zu sein. Weiterführende Sparmassnahmen u. a. in den Bereichen Beleuchtung und Technik in öffentlichen Gebäuden werden geprüft und sofern sinnvoll, schnellstmöglich umgesetzt.

Alle Informationen zur Kampagne und den Sparmassnahmen finden Sie auf der Website nicht-verschwenden.ch.

Versorgungskommission Eriswil

■ Wasserversorgung Eriswil – Information Trinkwasserqualität

Wasserprobe:	8. Juni 2022, Kantonales Laboratorium Bern einwandfrei
Beurteilung	
Bakteriologisch:	
Gesamthärte:	27,1° französische Härte = hartes Wasser
Nitratgehalt:	8,1 mg/l
Herkunft des Wassers:	Quellen Kühmoos, Stäffeligraben, Waldmatt, Tiefenbrunnen Tschäppel
Behandlung des Wassers:	Quellwasser Kühmoos, Stäffeligraben und Waldmatt wird mittels Ultraviolettanlage desinfiziert.
Kontaktstellen:	Gemeindeverwaltung, 4952 Eriswil, Tel. 062 959 50 00 Brunnenmeister, Röhliberger Urs, Tel. 079 909 80 85

20.10.2022 / vm

■ Stromausfall? Störungen am Netz? – Unterbrüche melden!

Bei Störungen im EVE-Verteilnetz oder bei Ihnen zuhause sowie im Falle von defekten Strassenleuchten ist unser Piktett-Dienst für Sie da, an 365 Tagen im Jahr, rund um die Uhr. Melden Sie sich!

Zehnder Elektrotechnik AG, Tel. 062 966 26 26

Sollte Ihnen eine mögliche Ursache für einen Stromausfall bekannt sein, teilen Sie diese bitte mit. So helfen Sie, die Störung möglichst schnell zu beheben.

■ Windenergie

Die Planung wurde dem Kantonalen Amt zur Vorprüfung eingereicht. Arbeitsgruppe Windenergie und der Gemein-

derat setzen sich für eine transparente Information ein. Die aktuellen Unterlagen sowie Antworten auf diverse Fragen und Stellungnahmen zu kritisierten Punkten finden Sie auf unserer Gemeindehomepage www.eriswil.ch unter der Rubrik Energie. Zudem stehen die Mitglieder der Arbeitsgruppe gerne für Auskünfte zur Verfügung.



EINWOHNERGEMEINDE ERISWIL

DEINE Lehrstelle!

Eriswil – aktiv, attraktiv, einzigartig schön



Eriswil BE ist eine aktive, attraktive und einzigartig schöne Gemeinde im ländlichen Oberaargau. Die Gemeindeverwaltung erbringt ihre Dienstleistungen für rund 1'400 Einwohnerinnen und Einwohner. Wir vergeben ab August 2023 eine

LEHRSTELLE ALS KAUFFRAU/KAUFMANN EFZ Branche öffentliche Verwaltung

Während deiner 3-jährigen Ausbildung lernst du durch das selbständige und aktive Mitarbeiten die verschiedenen Bereiche unserer Gemeindeverwaltung kennen.

Das bringst du mit:

- Freude am Kontakt mit der Bevölkerung
- Sekundarabschluss oder Realabschluss mit 10. Schuljahr
- Zuverlässig, kommunikativ und verantwortungsbewusst
- Interessiert an Arbeiten einer Gemeindeverwaltung

Bist du motiviert und bereit eine vielseitige Ausbildung bei uns zu beginnen? Dann sende deine Bewerbung zusammen mit deinem Lebenslauf, Foto und den Zeugniskopien an: Gemeindeverwaltung Eriswil, Lehrstellenbewerbung, Ahornstrasse 9, 4952 Eriswil oder per E-Mail an gemeindeverwaltung@eriswil.ch.

Wir freuen uns, dich persönlich kennenzulernen!

Wenn du Fragen zur Lehrstelle oder Schnupperlehre hast, wende dich an die Gemeindeschreiberei Eriswil, Tel. 062 959 50 00.

Spiele – unser Jahresmotto

«Kinder sollten mehr spielen, als viele Kinder es heutzutage tun. Denn wenn man genügend spielt, solange man klein ist, trägt man Schätze mit sich herum, aus denen man später sein ganzes Leben lang schöpfen kann.» (Astrid Lindgren)

Wie Astrid Lindgren sind auch wir überzeugt, dass das Spielen ein wichtiger Teil der «Kinderzeit» sein soll, aber und auch unseren Alltag als Erwachsene bereichert.

Spielen in der Bauecke, Gruppenspiele, Rollenspiele, Theater spielen, Hüpfspiele, Gesellschaftsspiele, Denk- und Strategiespiele ...

Spielen heisst, eintauchen in Abläufe und Aufgaben, spielen heisst, sich an Regeln zu halten, spielen bedeutet manchmal gewinnen oder verlieren, spielen heisst planen, abwägen, diskutieren, entscheiden ..., spielen fördert die unterschiedlichsten Kompetenzen und spielen macht zudem oft grossen Spass.

Im Schuljahr 22/23 machen wir uns auf eine Entdeckungsreise und tauchen in die unterschiedlichsten Spielwelten ein. Wir freuen uns auf viele spannende, lustige, überraschende und abwechslungsreiche Spielmomente an unserer Schule.

Auf Entdeckungsreise waren im Herbstquartal auch bereits einige Klassen. Lesen und schauen Sie mehr zu den Schulreisen.

Herbstbummel

Kindergarten Ahornstrasse 9 und Kindergarten Schulhaus

An einem nebligen Herbsttag spazierten die Kinder im zweiten Kindergartenjahr auf den Rapiertplatz. Dort genossen wir an einem trockenen Plätzchen unser Picknick. Die Kinder liessen sich während des ausgelassenen Spiels nicht vom schlechten Wetter beeindrucken. Gemütlich marschierten wir im Anschluss wieder zurück zum Schulhaus.



Schulreise auf den Gurten

2./3. Klasse

Schulreise 9. September 2022
Mit Bus und Zug fuhren wir nach Wabern. Wir wanderten auf den Gurten. Das Klettergerüst war riesig. Es hat eine Rutschbahn gehabt. Die Marmelibahn war gross. Die Kugeln waren so gross wie ein Tennisball. Die Rodelbahn war nicht so lang, wie ich dachte. Ich dachte, dass sie in die Hälfte ginge.



Schulreise an den Vierwaldstättersee 4. bis 6. Klasse B

In diesem Jahr führte unsere Schulreise von Seelisberg zur Rütliwiese, wo wir unsere Mittagsrast einlegten. Von da brachte uns ein Dampfschiff auf die andere Seite des Vierwaldstättersees. Wir wanderten weiter dem See entlang bis zur Tellsplatte und genossen das Glockenkonzert oberhalb der Telskapelle. Zum Schluss brachte uns der Car zur Hohlen Gasse. Die Highlights der Schulreise waren die Schifffahrt, das Baden im Vierwaldstättersee und das Eis essen beim Glockenturm.



Schulreise ins Lötschental 4. bis 6. Klasse A

Nach einer langen Anreise mit Bus, Zug und Postauto erreichten wir die Fafleralp im Lötschental. Bei herrlichem Herbstwetter wanderte die 4. bis 6. Klasse A über das Gletschervorfeld des Langgletschers zum Anenbach. Froh, die 250 Höhenmeter hinter uns gebracht zu haben, erreichten wir unser Mittagsziel – den Guggisee.

Wieder zurück auf der Fafleralp belohnten wir uns mit einem leckeren Eis. Müde, aber mit vielen schönen Eindrücken trafen wir um acht Uhr wieder in Eriswil ein.



Theater

PROJEKT

MITTELSTUFE ERISWIL

D ESCHTRIGBANDE

4. – 6. KLASSE A

Freitag, 18. November 2022
17.00 Uhr

Samstag, 19. November 2022
15.00 Uhr

ROUB IR PARKALLEE

4. – 6. KLASSE B

Freitag, 18. November 2022
19.00 Uhr

Samstag, 19. November 2022
13.00 Uhr

Wir öffnen unser Theaterkafi für euch



Freitag: 17.45 – 21.00 Uhr

Samstag: 13.45 – 17.00 Uhr

Reformierte Kirchengemeinde Eriswil

■ Besondere Gottesdienste in der Kirche

Einzelheiten zu allen Aktivitäten finden Sie unter www.kirche-eriswil.ch

So, 13. November 2022	9.30 Uhr	Gottesdienst und Kirchgemeindeversammlung
So, 20. November 2022	9.30 Uhr	Gottesdienst am Ewigkeitssonntag
So, 27. November 2022	9.30 Uhr	Gottesdienst zum 1. Advent
Sa, 3. Dezember 2022	20.00 Uhr	Winterkonzert MG Eriswil, Kirche Eriswil
So, 4. Dezember 2022	9.30 Uhr	Gottesdienst zum 2. Advent
So, 4. Dezember 2022	20.00 Uhr	Winterkonzert MG Eriswil, Kirche Eriswil
So, 11. Dezember 2022	9.30 Uhr	Offene Andacht
Di, 13. Dezember 2022	20.00 Uhr	Offenes Adventssingen der Kirchenchöre
So, 18. Dezember 2022	17.00 Uhr	Familienweihnacht
Sa, 24. Dezember 2022	20.15 Uhr	Gottesdienst an Heiligabend
So, 25. Dezember 2022	9.30 Uhr	Gottesdienst an Weihnachten
So, 1. Januar 2023	19.30 Uhr	Neujahrsgottesdienst
Sa, 14. Januar 2023	19.00 Uhr	Jugendgottesdienst
So, 15. Januar 2023	9.00 Uhr	Allianzgottesdienst, Chipfalle in Dürrenroth

■ Kirchgemeindeversammlung vom 13. November 2021

Im Anschluss an den Morgengottesdienst, um 10.30 Uhr, findet die ordentliche Kirchgemeindeversammlung in der Kirche statt.

Traktanden

1. Orientierung und Genehmigung vom Budget 2023 und Festsetzung der Steueranlage
2. Orientierung Finanzplan 2023 bis 2027
3. Orientierung und Genehmigung Investitionskredit Jalousien Pfarrhaus
4. Orientierung und Genehmigung Totalrevision Organisationsreglement
5. Verschiedenes

■ Predigtvorbereitungsgespräch

Wir lesen zusammen den Predigttext vom kommenden Sonntag und tauschen Fragen und Beobachtungen aus, lassen uns auf das herausfordernde Wort Gottes ein und erleben den Reichtum in der Vielfalt unserer Sichtweisen. Gerne lade ich Sie ein, sich mit anderen zusammen von Gott ansprechen zu lassen und in dieser gemeinsamen Bibellektüre für das Leben ermutigt zu werden. Ich freue mich auf einen spannenden Austausch mit Ihnen.

Nächste Daten: Mi, 9.11.22/21.12.22 jeweils um 20.00 bis 21.30 Uhr im Jugendhüli. Die Daten werden auch im Anzeiger, im

Reformiert und auf der KG-Homepage veröffentlicht.
Pfrn. Claudia Laager-Schüpbach

■ Rückblick Konflager 21. bis 24. September 2022 im Eriz

Bereits zum zweiten Mal organisierten die Regiokirchen Huttwil, Wyssachen und Eriswil das Konflager gemeinsam. Diesmal ergänzt durch die neue Pfarrperson in Dürrenroth, Gergely Csukàs, und mit 35 Teilnehmenden. Mit dem Thema «Nomau afo» beschäftigten wir uns mit den vielen Neuanfängen, die es im Leben immer wieder gibt. Gerade die Konfirmandinnen und Konfirmanden stehen vor einem grossen Umbruch in ihrem Leben. Mit der biblischen Geschichte von Josef wurde nicht verschwiegen, dass das Leben auch steinig und schwer sein kann. Der Einstieg in das Lager mit einem Kinoabend schafft eine gute Stimmung. So haben wir für dieses Jahr die Verfilmung «Der Träumer» gewählt, die das Leben von Josef in unsere Zeit überträgt. In der Kleingruppenzeit konnten wir jeweils die Themen vertiefen und auf das eigene Leben anwenden. Gerade die Versöhnung am Schluss der Josefsgeschichte gab viel Gesprächsstoff.

Daneben wurden Workshops angeboten und alle konnten nach ihren Interessen den Nachmittag gestalten, sei es auf einer herausfordernden Wanderung, beim Kreativsein, allein in der Wildnis, bei Musik und Gesang oder mit Spiel und Spass.

K.T.W. Montage und Technik GmbH

*Montagetechnik
Transporte und Umzüge International
Abbruch und Rückbau*



079 176 77 36
ktw-gmbh.ch
ktw.gmbh@gmx.ch

Persönlich.

Von hier. Für Sie.



Agentur Eriswil
Elisabeth Bieri
Grünenboden 22
4952 Eriswil
079 646 98 79

Agentur Hornbach
Christian Brönnimann
Rinderweid 23
4952 Eriswil
079 356 73 34

emmental
versicherung

Am anderen Nachmittag konnte zwischen der Erfahrung des Lebenspfads und einem Leiterlispel im Lagerhaus ausgewählt werden.

Die Lagerküche hat uns auch dieses Jahr wieder verwöhnt und ein herzliches Dankeschön geht an Brigitte Baltensperger, Elisabeth Beck, Ursula Eggler und Doris Liechti für ihren kulinarischen Einsatz. Die Zusammenarbeit mit dem begeisterten Team macht sehr viel Freude und die Vielfalt der Beiträge ist sehr abwechslungsreich für die Konfirmandinnen und Konfirmanden.

Nach dem gemeinsamen Hausputz und der kurzen Wanderung ins Tal bei etwas Regen verabschiedeten wir uns von der wunderbaren Umgebung im Eriz und fuhren wieder heimwärts.



Familienweihnacht

Familienweihnacht am 4. Advent: Sonntag, 18. Dezember 2022, um 17 Uhr in der Kirche Eriswil mit dem Krippenspiel «Ohne Engel geht es nicht!».

Auch in diesem Jahr wollen wir an der Familienweihnacht ein Krippenspiel aufführen. Für einmal stehen die Engel im Zentrum der Geschichte von Jesu Geburt. Kann denn die Weihnachtsgeschichte ohne Engel gespielt werden? Kommen Sie und erleben Sie durch die Kinder, was alles ohne Engel nicht gegangen wäre.

Vielleicht werden auch Sie zu einem Engel für andere.

Flyer mit Anmeldungen für die Kinder liegen in der Kirche auf.

Bei Fragen wenden Sie sich an Pfarrerin Claudia Laager-Schüpbach, 062 966 18 81 oder pfarramt@kirche-eriswil.ch

■ KUW-Daten 2022/2023

Mit Katechetin Susanne Braun

2. Klasse 22/23

- Mi, 05. April 2023 08.20–11.50 Uhr MZR
- Do, 27. April 2023 08.20–11.50 Uhr MZR
- So, 30. April 2023 Gottesdienst 09.30 Uhr Kirche

3. Klasse 22/23

- Do, 10. Nov. 2022 13.30–15.05 Uhr MZR
- Do, 17. Nov. 2022 13.30–15.05 Uhr MZR
- Do, 23. Februar 2023 13.30–15.05 Uhr MZR
- Do, 09. März 2023 13.30–15.05 Uhr MZR
- Do, 16. März 2023 13.30–15.05 Uhr MZR
- So, 19. März 2023 Gottesdienst 09.30 Uhr Kirche

5. Klasse 22/23

- Sa, 28. Januar 2023 09.00–14.00 Uhr MZR
- So, 29. Januar 2023 Gottesdienst 09.30 Uhr Kirche
- Mo, 30. Januar 2023 16.10–17.10 Uhr MZR
- Mo, 06. Februar 2023 16.10–17.10 Uhr MZR
- Mo, 13. Februar 2023 16.10–17.10 Uhr MZR
- Mo, 20. Februar 2023 16.10–17.10 Uhr MZR

6. Klasse 22/23

- Mo, 16. Januar 2023 15.20–16.50 Uhr MZR
- Mo, 23. Januar 2023 15.20–16.50 Uhr MZR
- Di, 28. März 2023 ganztägige Exkursion

■ KUW Daten 2022/2023

Mit Pfrn. Claudia Laager-Schüpbach

7. Klasse 22/23

Workshop-Angebot mit den Regiokirchen Dürrenroth, Huttwil und Wyssachen an verschiedenen Terminen

8. Klasse 22/23

Fr, 12. Mai 2023, 18.00–20.00 Uhr, Einstieg ins Konfjahr mit Grillabend

9. Klasse 22/23

Konfirmationsunterricht, jeweils am Donnerstag, 16.00–17.45 Uhr, im Jugendhüsli.

Bis und mit 26. Januar 2023

Fr/Sa 10./11. März 2023, 18.00–12.00 Uhr, Konfweekend mit Übernachtung und Konfirmationsvorbereitung

Sa, 1. April 2023, 9.00–12.00 Uhr, Hauptprobe Konfirmation

So, 2. April 2023, 9.30 Konfirmation

Chinderzyt

S nächschi Datum:

Samschti, 3. Dezember 2022

Härzlech wiukomme si Ching bis 9 Jahr mit Begleitig. Mir fröie üs uf e Huufe gwungrigi Ching.

Nicole Aebi und Karin Tanner.

Bi Frage mäudet öich bir Nicole Aebi, Tel. 062 966 01 81, oder Karin Tanner, Tel. 079 202 09 73

CEVI Jungschi

Für alle Kinder ab 5 Jahren bis zur 6. Klasse
Treffpunkt: jeweils von 13.30–16.00 Uhr beim Jugendhüsl

Nächste Daten:

19. November, 3./17. Dezember 2022

Fragen und Informationen:

David Zehnder, Tel. 079 628 49 56

Lea Feldmann, Tel. 077 448 08 28

david.zehnder.95@gmail.com, www.jungschi-eriswil.ch

ONEPOT

Im ONEPOT hast du Zeit zum Spielen, Plaudern, Musik hören, Essen, Freunde treffen und vieles mehr! Alter: 13 bis x Jahre. Treffpunkt: jeweils ab 18.30 Uhr im Kirchengemeindehaus Huttwil

Nächste Daten: 11./25. November 2022, 9./23. Dezember 2022

Fragen und Informationen: Gian Wegmüller, 079 852 15 65

■ Chinderfest 3. September 2022

Am 3. September 2022 durfte die Kirchengemeinde Eriswil auf dem Schulhausareal ein Kinderfest durchführen. Die Teams vom «Chinderzyt», «Chinderträff», Jungschar und der kirchlichen Unterweisung haben mit Unterstützung von vielen freiwilligen Helfern für alle Kinder von Eriswil und Umgebung einen unterhaltsamen Tag gestaltet.

Trotz anfänglichem Regenwetter durften sich die Kinder kreativ betätigen und im Bastelatelier, unter anderem, zum Beispiel ein nützliches «Ohrwurm-Haus» bauen oder bei der Jungschi eine spannende Schnitzeljagd absolvieren. Die Pfarrerin Claudia Laager-Schüpbach erzählte in der Kirche spannende Geschichten, und auf dem Pausenplatz konnte mit den Spielsachen des mobilen Spielplatzes «Playbox» viel Tolles erlebt werden. Beim Schmink-Posten durften sich Kinder und Erwachsene wunderschön verzieren lassen, und das Eselreiten der Familie Zehnder war ebenfalls ein Highlight des Tages. Für alle kleinen Wirbelwinde wurde die Turnhalle in eine Action-Halle mit Hüpfburg umgebaut zum Klettern, Springen, Hüpfen und Toben.

Für das leibliche Wohl der kleinen und grossen Besucher wurde in der niedlichen Festwirtschaft gesorgt. An der extra auf die Minis angepasste Sirupbar konnten viele leckere Getränke bestellt und dazu süsse und salzige Kleinigkeiten geknabbert werden. Für den grossen Hunger gab es köstliche Hotdogs zu geniessen. Café und Kuchen für die grossen Gäste durfte natürlich auch nicht fehlen.

Strahlende Kinderaugen und fröhliche Gesichter der vielen Besucher waren für die Teams und ihre Helfer die schönste Bestätigung für diesen wunderbaren Tag.



■ Seniorenferien vom 5. bis 10. September in Lenk i.S.

Nach zwei Jahren im Schwarzwald fand die beliebte Ferienwoche der Kirchengemeinde dieses Jahr vom 5. bis 10. September im Berner Oberland statt. Das Hotel Wildstrubel an der Lenk war das Zuhause für 27 Teilnehmerinnen und Teilnehmer für diese Tage.

Erwartungsvoll und neugierig, was die Tage bringen, bestiegen am Montagmorgen 27 Seniorinnen und Senioren die altvertrauten Busse mit den bewährten Chauffeuren Hans und Klaus. Bei immer schönerem Wetter ging die Reise zuerst nach Wimmis. Dort warteten im Restaurant Kreuz bereits Kaffee und Gipfeli zur Stärkung für die Weiterfahrt durchs Simmental. Nach einem feinen Mittagessen im Hotel Wildstrubel und dem Zimmerbezug gab es einen ersten Ausflug an die Simmenfälle. Alle genossen die Sonne, das Zusammensein oder auch eine kleine Wanderung.

Am Dienstag stand ein grösserer Ausflug auf dem Programm in eine Gegend, die längst nicht allen bekannt war. Die Fahrt ging bei schönstem Wetter über den Jaunpass. Auf der Freiburgerseite erwarteten die Reisenden leider dunkle Regenwolken, die dann den Besuch des Wasserfalls in Jaun regelrecht ins Wasser fallen liessen. Deshalb ging die Reise dann auch etwas früher weiter zum Restaurant Zytbödeli in Abläntschen. Aus einer ehemaligen Forsthütte entstand dort ein hübsches, gemütliches Restaurant – und es waren sich alle einig, dass es dort die beste Bratwurst von

ganz Westeuropa gab! Einige nahmen danach den Weg zum Kirchlein in Abläntschen unter die Füsse, die andern wurden dorthin gefahren. Abläntschen gehört zum Kanton Bern und hat zurzeit noch zirka 35 Einwohner. Es gehört zur Kirchgemeinde Saanen-Gstaad. Da die ehemalige Eriswiler Pfarrerin Marianne Kellenberger-Aegerter heute in Gstaad arbeitet, war es ganz besonders, in «ihrem» Kirchlein mit ihr zusammen einen kurzen Gottesdienst zu feiern. Nur dank den kleinen Bussen konnten die allermeisten anschliessend die Fahrt durch eine Gegend geniessen, die ihnen völlig unbekannt war. Über den Mittelbergpass und durch das Gryschtal ging es über Schönried-Saanenmöser wieder zurück an die Lenk.

Da das Hotel Wildstrubel direkt neben dem Bahnhof liegt, gingen am Mittwoch alle mit dem Ortsbus auf die Iffigenalp. Schon die Fahrt war ein Erlebnis, wie der Chauffeur die engen Kurven und Passagen meisterte! Auf der Iffigenalp machten sich einige auf längere und kürzere Spaziergänge oder unterhielten sich mit dem Älpler nebenan, der gerade seinen Käse pflegte. Immer wieder sah man Grüppchen, die das Miteinander auf einer Bank genossen. Zum Mittagessen gab es eine Käseschnitte «Iffigenalp» – auch die kleinen Portionen waren für einen grossen Hunger mehr als genug! Auf der Rückfahrt verliessen einige schon beim Iffigfall den Bus, um zu Fuss an die Lenk zurückzukehren. Andere stiegen vor dem Dorf aus, um noch zum Lenkersee zu gehen und die letzten genossen die frühere Rückkehr zum Hotel zum Ausruhen.

Da es in der Nacht auf Donnerstag viel regnete und der Wetterbericht auch für den Vormittag noch nicht viel Gutes verhies, wurde das geplante Programm umgestellt. Statt zum Bräteln in den Turbach zu gehen, besuchte die Hälfte der Teilnehmerinnen und Teilnehmer die Käsegrotte in Gstaad. In einem alten Wasserreservoir bei der Talstation Wasserengrat lagern 30 Tonnen Hobelkäse. Es finden dort viele Führungen statt, aber wohl nur ganz wenige mit so viel Interesse, wie sie die Eriswiler Seniorinnen und Senioren zeigten! Auch das bereitgemachte Aperitif mit Käse und Brot erhielt sehr regen Zuspruch. Die Daheimgebliebenen genossen die Zeit zum Spielen und einem kalten Plättchen zum Mittagessen auf der Hotelterrasse. Entgegen dem Wetterbericht schien nämlich auch an der Lenk schon wieder die Sonne, und hin und wieder hörte man das Bedauern, dass das beliebte Bräteln nicht stattfand... (aber das nächste Jahr kommt). Am Nachmittag durften die Eriswiler dann die «Stubete» der Kirchgemeinde Lenk besuchen, die zufälligerweise gerade stattfand. Mit Singen und zwei Geschichten ging dieser Nachmittag schnell vorbei und war für alle ein Genuss.

Am Freitag zeigte sich die Bergwelt klar und wie frisch gewaschen – perfekt für den Ausflug auf das Leiterli. Einige zogen schon am frühen Vormittag los, die andern wurden später mit den Bussen zur Talstation geführt. Es war eine wunderbare Fahrt mit der Gondel über Alpen und Matten. Oben angekommen, wurden die Stunden ganz individuell

genutzt für längere und kürzere Wanderungen. Irgendeine schöne Bank oder ein bequemer Stein liess sich für alle finden, um den mitgebrachten Lunch und die wunderbaren Aussichten zu geniessen. Das war für viele Balsam auf die Seele, bekannte Orte aus jüngeren Jahren nochmals so intensiv geniessen zu können.

Um 17:30 läuteten dann die Glocken der Kirche Lenk für die Eriswiler Reisegruppe. Pfarrerin Claudia Laager und Organistin Dori Bill waren angereist, um einen gemeinsamen Abschlussgottesdienst zu feiern. Schon die ganze Woche waren «Engel» das Thema – der Engel der Dankbarkeit, der Engel der Langsamkeit, der Engel der Zuversicht. Pfarrerin Claudia Laager wählte den «Engel des Bewahrens». Er soll helfen, die schönen Tage der Gemeinschaft an der Lenk in den Herzen zu bewahren und als Stärkung für die Tage, die kommen, mitzunehmen. Der Gottesdienst wurde mit der Musik von Dori Bill am Klavier und Klaus Zehnder am Euphonium zum wunderbaren Abschluss einer gesegneten und bewahrten Woche.

Auch am Samstag gab es nochmals ein Highlight! Die Heimfahrt führte über Steffisburg nach Heimenschwand. Im Restaurant «Schibistei» wurden die Heimkehrer mit einem wunderbaren Mittagessen erwartet. Es gab «Suure Mocke» mit Kartoffelstock und Rotkraut, einer Leibspeise von allen! Die letzte Etappe führte über Röthenbach–Eggiwil–Zollbrück und die Fritzenfluh nach Eriswil.

An dieser Stelle gebührt den beiden Chauffeuren Hans und Klaus ein ganz besonderer Dank für ihre sorgfältigen und sicheren Fahrten. Gesund und munter, dankbar und mit vielen schönen Momenten im Herzen kehrten alle wieder nach Hause zurück.





Und noch zum Schluss für alle, die dabei waren oder jetzt gluschtig geworden sind – das Hotel Wildstrubel ist nächstes Jahr vom 4. bis 9. September wieder reserviert!

■ **Seniorentreffen**

Dienstag, 6. Dezember, 13.30 Uhr, Adventsfeier im MZR

■ **Kirchensonntag 2023:**

«Innehalten – Dinge in neuem Licht sehen»

«Da ist ein Riss in allem. Das ist der Spalt, durch den Licht einfällt», Leonard Cohens Liedzeile umschreibt dieses Gefühl: «Krisen» sind immer auch offene Momente, in denen der gewohnte Gang unterbrochen wird, Dinge in neuem Licht erscheinen und anders gewichtet werden. Es öffnet sich ein Raum, in dem wir die Möglichkeit haben, unseren Denkhorizont zu erweitern, etwas Grundsätzliches zu ändern, uns andere Lebensmöglichkeiten vorzustellen, neue Haltungen zu entwickeln – anders weiterzufahren. Lasst uns den Kirchensonntag also nutzen, um dem Innehalten, dem Nachsinnen, neuen Perspektiven und hoffnungsvollen Ideen Raum zu geben: Gedanklich einen Schritt zurücktreten und in einer inneren Haltung der Offenheit auch Gottes Geist wahrnehmen. Und sich davon ermutigen, inspirieren und tragen lassen. Den «Riss» offenhalten, damit neues Licht einfallen, Gottes Geist wirken, unerwartet Neues entstehen kann.

■ **Sekretariatsübergabe**

Rückwirkend auf Ende 2021 sah sich Fabienne Zehnder Andreani aus familiären Gründen gezwungen, ihr Amt als Sekretärin der Kirchgemeinde Eriswil abzugeben. Nach einer halbjährigen Überbrückungsphase konnte die Sekretariatsstelle per 1. August 2022 mit Melanie Jost Widmer wieder besetzt werden. Der Kirchgemeinderat und Pfrn. Claudia Laager-Schüpbach sind sehr froh, dass die entstandene Lücke wieder geschlossen ist und heissen Melanie Jost in ihren Reihen herzlich willkommen.

■ **Unsere Kirche und das Kirchenareal**

Möchten Sie Kraft tanken? Oder suchen Sie einen Moment Ruhe? Möchten Sie abseits von Hektik und vielen Alltagsorgen einen besonderen Augenblick geniessen? Mitten im Dorf steht unser Gotteshaus. Es ist für alle da! Unsere Kirche ist tagsüber offen, treten Sie ein!

Ebenso ist das Kirchenareal ein Ort, den viele Menschen und vor allem Kinder begehen. Unser Gärtner und das Sigristen-ehepaar legen viel Wert darauf, dass die Umgebung immer gepflegt ist und der Rasen gemäht wird. Viele Kinder toben sich auch auf dem Rasen aus. Aber immer öfters treten sie dabei in Hundekot. Das ist nicht angenehm und müsste nicht sein. Darum liebe Hundebesitzer: Den Hundekot aufzunehmen und in einem der vielen Robidog zu entsorgen bedeutet keinen grossen Aufwand. Bei allen, die dies bereits vorbildlich tun, bedanken wir uns.

■ **Konzert Brass Explosion**

Sonntag, 13. November, um 19.00 Uhr

Brass Explosion präsentiert zusammen mit der bekannten Jodlerin Franziska Wigger (www.franziskawigger.ch) einen bunten Strauss voller musikalischer Bergblumen.

■ **Offenes Advent- und Weihnachtssingen**

Nach zwei Jahren coronabedingter Pause freuen sich der Kirchenchor Eriswil und der kath. Kirchenchor Huttwil wieder, zum gemeinsamen Singen oder Mithören von Advents- und Weihnachtsliedern einzuladen. Diverse Instrumentalisten werden uns beim Singen von alten und neuen Liedern begleiten. Die Abende stehen unter kundiger Leitung von unserer Dirigentin Marianne Dubach. Anschliessend lassen wir es beim gemütlichen zweiten Teil nachklingen. Wir freuen uns auf euren Besuch.

Reserviert euch dazu folgende Daten:

Mittwoch, 7. Dez., 20.00 Uhr, kath. Kirche Huttwil

Dienstag, 13. Dez., 20.00 Uhr, Kirche Eriswil

■ **Kirchenchor: Reise auf den Creux du Van**

Bei prächtigem Spätsommerwetter reisten der Kirchenchor Eriswil und der katholische Kirchenchor Huttwil gemeinsam auf den Creux du Van.

In Twann gab es einen Kaffeehalt mit Gipfeli. Wer Lust hatte, spazierte an den Bielersee, wo ein Kanon gesungen wurde. Weiter führte die Reise durch das Val-de-Travers zum Creux du Van. Gegen Schluss der Fahrt wurde das Können des Carchauffeurs auf dem engen Alpsträsschen auf die Probe gestellt. Einige hielten zwischendurch den Atem an oder schlossen die Augen und verliessen beim Restaurant «La Grand Vy» erleichtert den Bus.

Nun begann die wunderschöne Wanderung der eindrucklichen Krete des Creux du Van entlang. Unterwegs verpflegte man sich aus dem Rucksack. Nach einer kurzen Rast im Restaurant «Le Solitat» ging's mit dem Car dem Neuenburgersee entlang Richtung Aarberg zum Abendessen. Mit vielfältigen Erinnerungen kam die Reisegruppe nach einer letz-



ten Etappe gutgelaunt und zufrieden wieder in Huttwil/ Eriswil an.

■ Gebet für die Region

Seit längerem besteht das Angebot «Gebet für die Region». Initiator ist die Evangelische Allianz Region Huttwil, in Zusammenarbeit mit der Regio.Kirche. Jeweils am 3. Donnerstag im Monat findet der Gebetsabend gemäss festgelegtem Turnus in der Region statt. Die jeweiligen Daten sind auf unserer Homepage ersichtlich und werden im Anzeiger veröffentlicht.

■ Fahrdienst

Möchten Sie gerne an einen Seniorennachmittag oder einen Gottesdienst, aber Sie können den Weg nicht mehr allein bewältigen und haben keine Mitfahrgelegenheit? Oder vielleicht sind Ihnen die Strassenverhältnisse zu heikel, um zu laufen oder selber zu fahren?

Für alle diese Situationen bietet der Kirchgemeinderat einen unentgeltlichen Fahrdienst an. Für den jeweiligen Anlass stellt sich jemand zur Verfügung, Sie abzuholen und auch wieder nach Hause zu bringen. Im Kirchenzettel im Anzeiger ist die jeweilige Person mit Namen und Telefonnummer publiziert. Also zögern Sie nicht und rufen das nächste Mal an, wir holen Sie gerne ab!

K I E N T A L E R A L P K Ä S E

vom Eggburgli - handgemacht von Familie Meister

Alpkäse
Rezenter Alpkäse
Alp-Raclettekäse

**Jetzt bestellen unter 062 966 04 07 oder
auch im Volg Eriswil erhältlich**

Jeden Mittwoch wird frisch abgepackt



Mhmmm Chäas vom Burgli...

Gedanken zum Projekt Windturbine Grunholz



Unterhalb des bekannten Ausflugsziel Ahorn (1140 m ü. M) nahe der Grenze zum Kanton Luzern, liegt auf Eriswiler Boden der Kanzel (920 m).

Ein beliebter Aussichtspunkt für Wanderer, Biker und Verliebte, welche die Ruhe, die atemberaubende Aussicht und die romantischen Sonnenuntergänge geniessen.

An diesem schönen Ort ist die grösste Windenergieanlage der Schweiz mit einer Höhe von bis zu 225 m und einer Nabenhöhe von max. 160 m geplant.

Eine solche gigantische Anlage in einem besiedelten Gebiet ist für uns Anwohner/innen in unmittelbarer Nähe sowie für besorgte Bürger/innen untragbar. Deswegen gründeten wir im Juli 2022 den Verein Windpark Eriswil.

Die Anlage verursacht Lärm, Schattenwurf, Infraschall, je nach Modell Eiswurf und gefährdet somit Mensch und Tier. Wegen dem zirka 700 m³ grossen Betonsockel, welcher eine solche Anlage benötigt, sorgen wir uns auch um unsere Wasserversorgung.

Für uns unvorstellbar, dass eine solche gigantische Windturbine trotz hoher Risiken rentabel betrieben werden kann. Niemand hat Einfluss auf den Wind, auf die Stromproduktion, auf den Strompreis und nicht zuletzt auf den Strommarkt der nächsten 20 Jahre. Die topografische Lage ist zudem kein geeignetes Gebiet für eine Windkraftanlage. Deshalb kämpfen wir als Verein dafür, das geplante Projekt zu verhindern und der Kanzel/Grunholz als Lebens- und Erholungsraum für Mensch und Tier zu erhalten und die Gemeinde Eriswil vor einer Verschuldung zu bewahren.

Für weitere Informationen rund um die Windenergie-Anlage besuchen Sie unsere Homepage: www.windpark-eriswil.ch oder nehmen Sie bitte Kontakt mit unserem Präsidenten, Gurtner Heinz, Küferhüsli 2, 4952 Eriswil, auf.

Wir freuen uns auf Ihr Interesse und Ihre Unterstützung und hoffen auf viele neue Mitglieder.

Verein Windpark Eriswil

18. Oktober 2022

Kleintierausstellung Eriswil



OV Eriswil

Anfangs Januar organisiert der Ornithologische Verein Eriswil die Kleintierausstellung vom Kreisverband Aare-Lange-Te. Züchterinnen und Züchter aus der Region zeigen vom 6. bis 8. Januar der Öffentlichkeit ihre schönsten Kaninchen und Hühner.

Wiederum findet eine Eriswiler Duettsschau für Kaninchen statt. Weiter angeschlossen ist die Clubschau des Hasenclubs Schweiz und die Vereinskonzurrenz vom KZV Wyssachen.

Insgesamt werden zirka 500 bis 600 Kaninchen und Hühner in der Mehrzweckhalle Eriswil zu bewundern sein.

Besucherinnen und Besucher können sich in der gemütlichen Festwirtschaft verwöhnen lassen und der Abend kann zudem in der Bar ausgeklungen werden.

Während dem ganzen Wochenende wird eine Tombola mit attraktiven Preisen geführt.

Lassen Sie sich die Gelegenheit nicht entgehen und kommen Sie vorbei.

Der OV Eriswil freut sich auf Ihren Besuch!

Öffnungszeiten Ausstellung

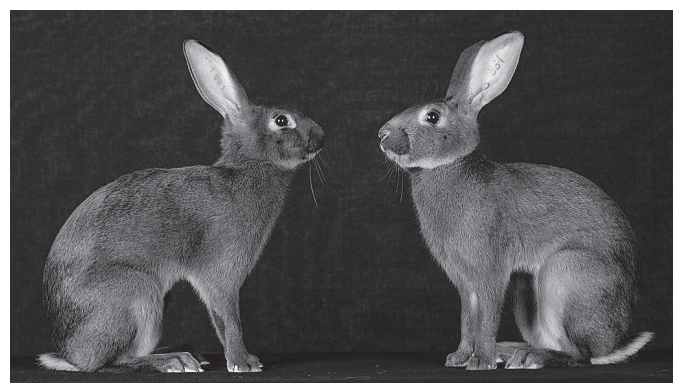
- Freitag 6. Januar 2023, 19.00 – 21.00 Uhr
- Samstag 7. Januar 2023, 10.00 – 21.00 Uhr
- Sonntag 8. Januar 2023, 10.00 – 15.00 Uhr

Öffnungszeiten Festwirtschaft

- Freitag 6. Januar 2023, 19.00 – 24.00 Uhr
- Samstag 7. Januar 2023, 10.00 – 24.00 Uhr
- Sonntag 8. Januar 2023, 10.00 – 16.00 Uhr

Öffnungszeiten Bar

- Freitag 6. Januar 2023, 20.00 – 24.00 Uhr
- Samstag 7. Januar 2023, 20.00 – 24.00 Uhr





Gemeinnütziger
Frauenverein **Eriswil**

Lange haben wir darauf gewartet – unsere Vereinsreise 2022 findet statt!



Chasseral, wir kommen!
Freude herrscht ...

Der Wetterbericht für den Augusttag ist nicht sehr verheissungsvoll. Doch bis am Ende der Reise begleitet uns angenehmes Reisewetter. René Reber von Sommer-Reisen chauffiert uns sicher durch recht schmale Passagen. Zu Kaffee und Gipfeli werden wir im Seifenhaus in Welschenrohr, einem Familienunternehmen, herzlich willkommen geheissen. Begrüsst vom «Maître de Savon» höchstpersönlich. Wir dürfen eine sehr interessante Führung geniessen. In manchem Eriswiler Haushalt wird in Zukunft wohl mit sehr wenig Waschmittel gewaschen. Feiner Seifenduft durchströmt die Badezimmer. Auch die gute alte Kernseife erfährt eine Wiedergeburt.

Pünktlich zur Mittagszeit erreichen wir den Chasseral. Dieser begrüsst uns recht frisch und windig. Einige hartgesotene Frauen ziehen ihr Picknick dem Essen im Restaurant vor. Ein wunderbarer Ausblick aufs Berner Seeland und die Drei-Seenregion kann genossen werden. Aufgrund des garsigen Wetters verkürzen wir kurzentschlossen unseren Aufenthalt auf dem Berg. In Lyss besuchen wir das Kambly-Café, was einige Irritationen auslöst – Kambly wird ja mit Trubschachen in Verbindung gebracht. Hier können auch noch die süssen Gelüste gestillt werden.

Durch das Limpachtal, via Koppigen–Huttwil reisen wir wieder zurück nach Eriswil. Bei einem feinen Nachtessen im Restaurant zu den Alpen findet ein toller Reisetag ein würdiges Ende.

Herzlichen Dank allen Teilnehmerinnen.



Altersheimbasar 2022

Freitag, 11. November

13.00 Uhr bis 17.00 Uhr

Samstag, 12. November

13.00 Uhr bis 17.00 Uhr

Der Altersheimbasar im Altersheim Leimatt findet dieses Jahr an zwei Nachmittagen statt. Der Frauenverein wird an beiden Tagen feine Backwaren und frische Waffeln verkaufen.



Wir freuen uns, wenn wiederum viele von euch beim Backen mithelfen. Gerne nehmen wir Züpfli, Tübeli, Cakes, Bretzeli, Schlüfferli, Schenkeli usw. entgegen.

Die Anmeldezettel für die Backwaren liegen in den Dorfgeschäften auf.

Anmeldung der Backwaren gehen an unsere Präsidentin Kathrin Steiner (Tel. 062 966 24 01).

Der Erlös ist wie in den vergangenen Jahren $\frac{2}{3}$ für das Altersheim und $\frac{1}{3}$ für den Frauenverein bestimmt.

Herzlichen Dank allen Bäckerinnen und Bäckern für eure Mithilfe und Unterstützung.

■ Unsere Anlässe demnächst:

- **Freitag, 11. November 2022, und Samstag, 12. November 2022**, jeweils 13.00 bis 17.00 Uhr
Backwarenverkauf am Altersheimbasar im Altersheim Leimatt
- **Montag, 5. Dezember 2022**, Adventsfeier Frauenverein, 20.00 Uhr, im MZR
- **Dienstag, 10. Januar 2023**, Spiel- und Lismernachmittag 13.30 bis 16.00 Uhr, im MZR
- **Montag, 6. Februar 2023**, Frauenabend «Ätherische Öle» doTERRA, einfach angewendet bei Kindern und Erwachsenen, 20.00 Uhr im MZR
- **Montag, 13. März 2023**, Hauptversammlung 2023

Nähere Angaben zu den Veranstaltungen finden Sie auf unserer Homepage: www.frauenverein-eriswil.ch und beachten Sie auch die Flyer im Dorf.



Offener Bücherschrank

Den Bücherschrank im Wartehäuschen bei der Bushaltestelle Eriswil haben wir Ende Oktober nach Hause genommen. Im nächsten Frühling stellen wir ihn für alle Leseratten und Bücherwürmer wieder hin.

Vielen Dank an alle, die Sorge getragen haben zu den Büchern, und herzlichen Dank für die vielen positiven Meldungen, die uns zugetragen wurden.

Fam. Baumann, Thanweg, Eriswil

Wie überwintern die tierischen Bewohner des Bärengraben-Teichs?

Diese Frage hat sich der eine oder andere sicher auch schon gestellt.

Hier einige Antworten dazu:

Amphibien können an Land oder im Wasser überwintern. Fallen die Temperaturen konstant unter 10 Grad, drosseln die Frösche ihre Aktivität. Sie passen ihre Körpertemperatur jener der Umgebungstemperatur an. Sie fahren also ihren Stoffwechsel herunter und somit auch die anderen Organfunktionen wie Atmung und Herzschlag. Dieser wird fast bis zum Stillstand reduziert. Bewegen kann sich der Frosch in dieser Zeit nicht, da er in die Winterstarre fällt.

Sinkt die Temperatur im Winter unter 0 Grad, kann der Frosch seine Körpertemperatur nicht mehr angleichen, er stirbt. Daher sind die Tiere auf geeignete Unterschlupfe angewiesen, wo sie vor Frost und eisigen Winden geschützt sind.

Froscharten und Kröten, die an Land überwintern, brauchen geeignete Unterschlupfe:

- Feuchte Erdlöcher oder Hohlsysteme von Mäusen oder Maulwürfen
- Bereiche von Baumwurzeln
- Felsspalten
- Unterirdische Zwischenräume unter Steinwegen
- In Baumhöhlen
- Unter feuchten Hölzern oder Ästen
- Unter Laubhaufen



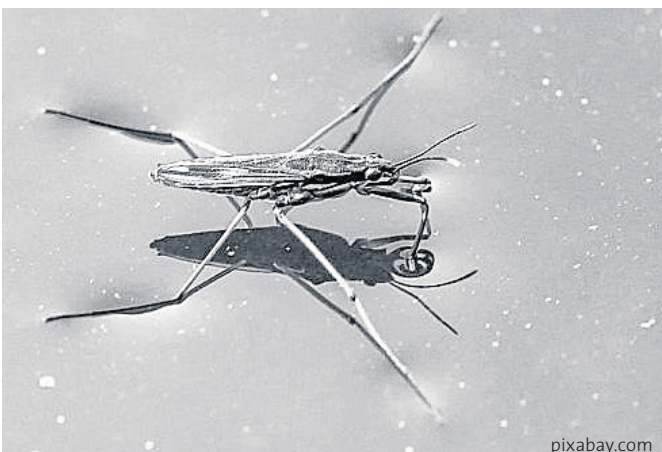


Wasser-, Teich- und Grasfrosch überwintern im Wasser. Sie graben sich im Grund des Teiches in den Bodenschlamm ein. Da die Temperatur im tiefen Gewässer meist im Plusbereich ist, kann der Frosch den Winter so gut überstehen.

Der Frosch muss in der Winterstarre nicht fressen, da seine Körperfunktionen auf Sparflamme sind. Er hat sich aber im Herbst ein Fettpolster angefressen. Dieses Fettpolster benötigt er auch, um im Frühling wieder aus der Winterstarre zu kommen.

Der Frosch atmet im Sommer durch Lunge und Haut. Im Winter braucht er die Lungenatmung nicht. Da er über die Haut atmet, kann er mehrere Monate unter Wasser bleiben. Steigen die Temperaturen im Winter über 10 Grad, ist es möglich, dass man die Frösche wieder am Teich hüpfen sieht. Wenn die Temperaturen aber wieder sinken, fällt er wieder in Winterstarre.

Wasserläufer



Die Wasserläufer machen es ganz einfach, sie schlafen im Winter unter Moos oder Falllaub. Aber es sind die ersten Tiere, die man im Frühling wieder auf der Teichwasseroberfläche sieht.

Übrigens nutzt der Wasserläufer die Oberflächenspannung des Wassers für seine Fortbewegung. Härchen auf den Fussgliedern ermöglicht es ihnen, sich schnell auf der Wasseroberfläche zu bewegen, ohne einzusinken.

Spitzschlammschnecke



Die Spitzschlammschnecke ist das ganze Jahr über aktiv. Man sieht sie sogar durch eine geschlossene Eisdecke. Sie atmet dann durch die Haut. Wenn es keine Eisschicht hat, kommt die Spitzschlammschnecke an die Oberfläche, um Luft zu holen.

Bevor es aber Winter wird, haben einige Mitglieder des OV Eriswil und der IG ArvE den Bärengraben-Teich geputzt, aber so, dass geeignete Unterschlupfe für die Tiere vorhanden sind.

IG ArvE

Todesfälle

Name, Vorname	Todesdatum
Maurer Gertrud	3.9.2022
Fiechter Roland	14.9.2022

Geburten

Name, Vorname	Geburtsdatum	Eltern
Hess Martin	20.7.2022	Hess Stefan und Daniela
Heiniger «Yana» Yamila Nala	3.8.2022	Heiniger Elsbeth
Heiniger Manuela	14.8.2022	Heiniger Stefan und Anita
Winkler Ruben	16.8.2022	Winkler Nathanael und Luzia
Frank Flurin	6.10.2022	Frank Andy und Rebekka
Schneider Flurin	7.10.2022	Schütz Simon und Schneider Karin

Korrigenda; Nyffenegger Liara statt Nyffenegger Liana (Geburt vom 27.5.2022)



Anzeigen

Haben Sie etwas zu verschenken? Dann stehen Ihnen hier fünf Zeilen zur Verfügung, um eine Anzeige zu publizieren. Die Anzeige erfolgt kostenlos, es werden jedoch nur Anzeigen für Gegenstände, die zu verschenken sind, aufgenommen. Wenn Sie eine Anzeige veröffentlichen möchten, können Sie dies der Gemeindeverwaltung Eriswil per E-Mail an fankhauser@eriswil.ch mitteilen.

Humor

«Ich bin es leid, ständig hier herumzuhängen», sagte die Glühbirne und brannte durch.

veranstaltungen

Datum	Zeit	Anlass	Veranstalter	Ort
-------	------	--------	--------------	-----

november 2022

12.		Konzert	Trachtengruppe Wasen-Eriswil	MZH
-----	--	---------	------------------------------	-----

dezember 2022

5.	18.00 bis 22.00 Uhr	Frauenabend Adventsfeier	Frauenverein Eriswil	MZR
7.	20.00 Uhr	Adventssingen	Kirchenchor Eriswil und kath. Kirchenchor Huttwil	katholische Kirche Huttwil
13.	20.00 Uhr	Adventssingen	Kirchenchor Eriswil und kath. Kirchenchor Huttwil	Kirche Eriswil

januar 2023

6.–8.	ganzer Tag	Kreisverbandsausstellung Aare-Langete	Ornithologischer Verein	MZH/MZR
10.	9.00 bis 17.00 Uhr	Spiel- und Lismernachmittag	Frauenverein Eriswil	MZR
16	20.00 bis 22.00 Uhr	Ortsdelegiertenversammlung	Einwohnergemeinde	MZR





TCM Oberaargau

Traditionelle Chinesische Medizin

Wir sind ganz in Ihrer Nähe – seit 2010

TCM Oberaargau wurde 2010 gegründet und ist an den vier Standorten des Spitals Region Oberaargau SRO vertreten, wo die Traditionelle Chinesische Medizin praktiziert wird. Für das Wohl der Patienten pflegt das Team der TCM Oberaargau eine enge Zusammenarbeit mit Hausärzten und Spezialisten und kommt oft dann zum Einsatz, wenn die Schulmedizin andere Möglichkeiten sucht. Die jahrtausendealte Heilkunst entwickelt sich laufend weiter, das fundierte, ganzheitliche Wissen hilft bei sehr vielen Erkrankungen und Beschwerden.

Wenn Kinder und Jugendliche leiden

Der 13-jährige E. litt unter Migräne, nach ein paar TCM-Behandlungen waren die Kopfschmerzen verschwunden. Er erzählt von seinen Erfahrungen bei TCM Oberaargau.

TCM Oberaargau: Wie alt warst du, als die Kopfschmerzen begannen und wie haben sie sich geäußert?

E.: Ich war 12 Jahre alt, als ich häufig sehr starke Kopfschmerzen hatte, meist war nur die rechte Kopfhälfte betroffen. Oft war mir dann auch schwindlig. Ich konnte nur noch liegen und musste warten, bis es besser wurde, was manchmal lange dauerte. Um etwas anderes zu tun, war ich nicht fähig.

Was hast du dagegen unternommen?

Meine Mutter brachte mich zum Hausarzt, der Verschiedenes fragte und abklärte. Er schlug mir dann vor, die Migräne mit Traditioneller Chinesischer Medizin zu behandeln. Zudem schauten wir, was mich damals gestresst hatte und klärten das.

Und du wusstest, was das ist?

Nur ungefähr, ein Kollege kannte TCM und hatte jeweils die Kleber mit den Kügelchen in/an den Ohren*. Er machte damit gute Erfahrungen, also wollte ich das auch testen.

War es für dich ein Problem, dass auch mit Nadeln gearbeitet wird?

Das war am Anfang schon etwas komisch und ich fühlte mich unsicher. Die Nadeln sind aber sehr fein, ich spürte sie eigentlich nicht.

Die Nadeln mussten aber im Gesicht und Kopf gesteckt werden...?

Ja, aber wenn sie gesteckt wurden, ist mir immer so angenehm warm geworden. Das hat mich sehr beruhigt, und ich schlief regelmässig ein.

Welche Methoden wurden bei dir noch angewendet?

Schröpfen – das fühlte sich speziell an. Und immer am Schluss einer Behandlung hatte ich eine Massage, die auch sehr gut getan hat. Wenn ich aufstand, war alles locker und mir ging es gut.

Bei Kindern und Erwachsenen behandeln wir viele weitere Indikationen:

Schlafstörungen, Konzentrationsprobleme, ADHS, Atemwegsstörungen, Angststörungen, Hauterkrankungen, Verdauungsstörungen, Allergien, Infekte, Erschöpfung, Depression, Heuschnupfen, rheumatische Erkrankungen, neuropathische und psychosomatische Schmerzen, psychische Erkrankungen, psychovegetative Störungen, Harnwegserkrankungen, gynäkologische Erkrankungen, Kinderwunsch, Magen-/Darm-Erkrankungen, Gelenkschmerzen, Erkrankungen der Sinnesorgane, urologische Erkrankungen, etc.

Wir sind für Sie da und helfen Ihnen gerne!

Huttwil | 062 959 62 44

Gesundheitszentrum Huttwil SRO AG, Spitalstrasse 51, 4950 Huttwil

Niederbipp | 032 633 72 01

Gesundheitszentrum Jura Süd SRO AG, Anternstrasse 22, 4704 Niederbipp



Die erfahrene TCM-Therapeutin Han Li von TCM Oberaargau, behandelt oft auch Kinder und Jugendliche.



Schröpfen ist ein bewährtes Heilverfahren, das Verspannungen der Muskulatur löst und das Gewebe lockert. Es wirkt schmerzlindernd, reguliert und stärkt das Immunsystem und regt zusätzlich den Blut- und Lymphfluss an.

Tuina-Massage vermindert durch die Verwendung vielfältiger Massagetechniken Schmerzen, harmonisiert den Energie-Fluss und stärkt die grundlegenden Funktionen im Körper und Organsystem.

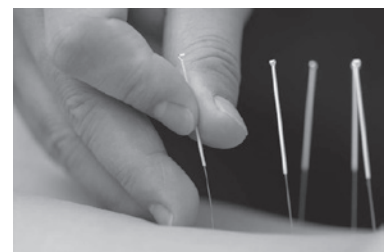
***Ohrakupunktur:** ein kleiner, harter Pflanzensamen wird mit Tape an die Akupunkturpunkte geklebt. Die Samen entfalten durch Stimulation eine längere Wirkung als Nadeln.

Nach nur 8 Behandlungen war die Migräne komplett verschwunden. Seit einem Jahr hattest du keine Kopfschmerzen mehr. Was tust du, sollten sie wieder auftreten?

Ich komme wieder zu euch. TCM hat geholfen und wird bestimmt wieder helfen.

Kannst du TCM Oberaargau weiterempfehlen?

Ja, sehr!



Herzogenbuchsee | 062 955 52 70

PanoramaPark SRO AG, Stelliweg 24, 3360 Herzogenbuchsee

Langenthal | 062 916 46 60

Personalhaus SRO AG Untersteckholzstrasse 19, 4900 Langenthal

Von Krankenkassen anerkannt | Sprechstunde: Montag bis Freitag 08.00 – 12.00 Uhr / 14.00 – 18.00 Uhr | info@tcmoberaargau.ch | www.tcmoberaargau.ch



Wichtige Telefonnummern Gemeinde Eriswil

Sanität	Notruf	144
Polizei	Notruf	117
Polizeiposten Huttwil		031 638 84 90
Feuerwehr	Notruf	118
Feuerwehrkommandant, Hans Peter Ruch		062 966 11 45 079 814 12 57
Störungen Elektonetz, Zehnder Elektrotechnik AG		062 966 26 26
Vergiftungsnotfälle		145
REGA		1414
Arzt, Hausarztpraxis Huttwil GmbH		062 962 18 66
Spital SRO AG, Gesundheitszentrum Huttwil		062 959 61 61
Spital Region Oberaargau, Langenthal		062 916 31 31
Spitex Oberes Langetental		062 959 50 70
Altersheim Leimatt AG, Eriswil		062 957 11 11
Wildhüter		0800 940 100
Postagentur / Landi		058 476 96 96
Gemeindeverwaltung Eriswil		062 959 50 00
Schule Eriswil		062 966 11 52
Pfarramt		062 966 18 81
Rotkreuz-Fahrdienst Wyssachen-Eriswil, Therese Wittmer (Einsatzleitung)		062 966 12 39

Impressum

NEZ – Neue Eriswiler Zeitung • Nr. 4 | November 2022

Offizielles Informationsorgan der Einwohnergemeinde Eriswil

Herausgeber: Gemeinderat Eriswil

Redaktion: Gemeindeverwaltung Eriswil

Auflage: 640 Exemplare

Verteiler: Alle Haushalte der Gemeinde Eriswil
und Abonnenten

Erscheinung: 4x jährlich

**Layout, Satz
und Druck:** Druckerei Schürch AG
4950 Huttwil

Redaktionsschluss Nr. 1 | Februar 2023: 19. Januar 2023