



# neue eriswiler zeitung

Ausgabe Nr. 1

Februar 2024

[www.eriswil.ch](http://www.eriswil.ch)





**editorial**

3 Editorial von Urs Heiniger

**gemeindenews**

- 5 Personelles
- 5 Kehrrichtabfuhrdaten 2024
- 5 Papiersammlung 2024
- 5 Abfallentsorgung; neue Gebührenmarke
- 5 Schülertransportkostenbeiträge
- 6 Verunreinigung der Strassen durch landwirtschaftliche Arbeiten
- 6 Zurückschneiden von Bäumen, Hecken und Sträuchern längs von öffentlichen Strassen
- 7 Gewichtsbeschränkung auf Gemeindestrassen
- 7 Wasserbezüge an Hydranten sind bewilligungspflichtig
- 7 Rollout Smart Meter, Information Zählerwechsel
- 10 Aufhebung Urnen- und Familiengräber
- 10 Friedhof Eriswil
- 10 Infos zum Eriswiler Wald
- 11 Steuererklärung 2023
- 11 Fotos für die Dorfzeitung
- 11 Anschlüsse von Photovoltaikanlagen

**schule / bildung**

- 12 Besuch im Zirkus Knie
- 13 Bald schon wieder Semesterende
- 13 Angebot der Schulen in Eriswil und Wyssachen

**kirche**

14 Reformierte Kirchgemeinde Eriswil

**vereine / parteien**

- 23 Aktivgruppe Silberdistel Eriswil
- 24 Jodlerhörli Eriswil
- 25 Frauenverein Eriswil
- 27 Backwarenstand am Altersheimbasar 2023

**verschiedenes**

- 28 Die Eriswiler Jugend hilft mit
- 28 Neue Wohnungen in Eriswil

**gewerbe**

29 Inserat-Angebot

**bürgerseite**

- 29 Geburt / Todesfälle
- 29 Anzeigen
- 29 Humor

**veranstaltungen**

30 Februar 2024 bis Mai 2024



Liebe Eriswilerinnen, liebe Eriswiler

Für das neue Jahr wünsche ich euch allen gute Gesundheit und alles Gute.

In der Adventszeit gibt es immer Momente, um einen Rückblick auf das vergangene Jahr zu machen. Dabei stellt man fest, wie schnell doch ein Jahr vergeht und was man alles erreicht hat. Jedoch stelle ich auch immer fest, wie schnell erreichte Ziele, schöne Begegnungen, schwierige Entscheide oder auch Enttäuschungen in Vergessenheit geraten. In der heutigen schnelllebigen, hektischen Zeit sind genau die Momente wichtig, dass man sich Gedanken macht, was ein neues Jahr mit sich bringt.

- Welche Ziele will man erreichen?
- Erreicht man diese?
- Wie ist der Weg dorthin?
- Kann man die Erwartungen erfüllen?

All diese Fragen kann man sich stellen, jedoch erst am Ende des Jahres selber beantworten. Darum wünsche ich euch für das neue Jahr alles Gute, genießt die Momente, wie sie anschliessend beschrieben sind.

*«Genau jetzt geht irgendwo die Sonne auf  
Genau jetzt nimmt das Leben seinen Lauf  
Genau jetzt will dich jemand wiedersehen  
Und zur gleichen Zeit wird irgendwo ein Kind geboren  
Und irgendwo sagt gerade ein Mensch zum anderen «Ja»  
Und irgendwo ist irgendwie ganz nah  
Denn es ist der Moment  
In dem wir leben  
Es ist der Moment, für den wir alles geben  
Es ist der Moment, der uns vereint  
Du, ich, wir  
Wir sind eins»  
(Der Moment, von DJ Ötzi, 2021)*

Mit diesen Gedanken wünsche ich allen einen schönen Winter, sonnige Tage und wertvolle Begegnungen.

Gemeinderat Urs Heiniger, Ressort Bau und Liegenschaften

Titelbild: Dorf Eriswil von der Kalberweid aus; Madeleine Aebi-Haldi

# Schulze Elektro AG

Stadthausstrasse 4 4950 Huttwil  
Ahornstrasse 4 4952 Eriswil  
Dorf 118a 4954 Wyssachen  
Feldstrasse 38 3465 Dürrenroth

www.schulze-elektro.ch



Nettopreis

## CHF 2'090.00

Preis inkl. MwSt + vRG

Adora WA Special Edition ELITE V2

Bis 8 kg Füllmenge. Mit WLAN, V-ZUG-Home. Touchdisplay 9-sprachig. Türanschlag l/r. 1400 U/Min. Einfüllöffnung Ø 35 cm. EcoManagement, OptiTime, Milbenstopp und Hautschutz, Energiefunktionen, Favoriten. Sprintprogramme 20 °C bis 60 °C. Vibration Absorbing System (VAS). Standgerät, säulenfähig. 230 V.



## Personelles

### Neue Mitarbeiterin

Mit Nadja Scheidegger konnten wir die offene Stelle auf der Gemeindeverwaltung nach längerer Suche besetzen. Nadja Scheidegger hat ihre Stelle bereits Anfang Jahr angetreten. Sie ist Nachfolgerin von Anna Philipona, welche inzwischen als Gemeinbeschreiberin in Ursenbach arbeitet. Nadja Scheidegger hat nach ihrer Lehre bei der Gemeindeverwaltung Huttwil in der Privatwirtschaft gearbeitet und kehrt nun wieder in den öffentlichen Dienst zurück. Sie ist zuständig für das Bauwesen und wird als Sekretärin der Baukommission verschiedene Bau- und Sanierungsprojekte betreuen. Wir wünschen unserer neuen Mitarbeiterin weiterhin eine gute Einarbeitungszeit und viel Freude an der Arbeit im Bauwesen. Herzlich willkommen in Eriswil!



## Abfallentsorgung: Neue Gebührenmarke ab 1. Januar 2024

Ab dem 1. Januar 2024 werden die alten Gebührenmarken durch die Einheitsmarke mit Gewichtsbeschränkung abgelöst. Je nach Fassungsvermögen des Abfallsackes müssen folgende Anzahl Marken aufgeklebt werden:

Abfallsack	Höchstgewicht	Anzahl Marken
17 Liter Sack =	5 Kilogramm	= 1/2 Marke
35 Liter Sack =	10 Kilogramm	= 1 Marke
60 Liter Sack =	15 Kilogramm	= 2 Marken
110 Liter Sack =	25 Kilogramm	= 3 Marken

Die neuen Gebührenmarken können ab sofort in den Verkaufsstellen in Eriswil (Landi und Volg) bezogen werden. Bereits bezogene alte Gebührenmarken können von der Bevölkerung nach altem System aufgebraucht werden. Bitte beachten Sie, dass eine Rückerstattung oder ein Umtausch der alten Marken nicht möglich ist. Wir danken Ihnen für Ihr Verständnis. Bei Fragen steht Ihnen die Gemeindeverwaltung Eriswil gerne zur Verfügung.

## Kehrrichtabfuhrdaten 2024

3. Januar (L)	7. Mai (H)	10. September (L)
16. Januar (H)	21. Mai (L)	24. September (H)
30. Januar (L)	4. Juni (H)	8. Oktober (L)
13. Februar (H)	18. Juni (L)	22. Oktober (H)
27. Februar (L)	2. Juli (H)	5. November (L)
12. März (H)	16. Juli (L)	19. November (H)
26. März (L)	30. Juli (H)	3. Dezember (L)
9. April (H)	13. August (L)	17. Dezember (H)
23. April (L)	27. August (H)	31. Dezember (L)

Die Kehrrichtabfuhr beginnt jeweils dienstags **ab 7.30 Uhr!** Säcke und Gebinde dürfen erst am Abfuhrtag, vor Beginn des Einsammelns, bereitgestellt werden. Die Abfuhrroute wechselt jede zweite Woche. Die erste Abfuhr im Jahr führt über den Lisistutz (L), die zweite über den Hitzenberg (H). Die Route ist auf der Webseite der Gemeinde Eriswil ([www.eriswil.ch](http://www.eriswil.ch)) unter der Rubrik Online-Schalter ersichtlich.

## Papiersammlung 2024

Die Papiersammlung findet 2024 an folgenden Daten statt:

- Mittwoch, 13. März 2024
- Dienstag, 17. September 2024

## Drucksachen produziert in Ihrer Region.



**SCHÜRCH.DRUCK  
& MEDIEN**  
gemeinsam gestalten

Schürch. Druck & Medien | Bahnhofstrasse 9 | Huttwil | [schuerch-druck.ch](http://schuerch-druck.ch)

## Schülertransportkostenbeiträge

Die Gemeinde Eriswil entrichtet den Familien, deren Kinder einen unzumutbaren Schulweg haben, Schülertransportkostenbeiträge.

Für die Berechnung der Zumutbarkeit werden die Streckenlängen und die Höhenmeter berücksichtigt, um die Leistungskilometer zu ermitteln.

Die Richtlinien und das Antragsformular können bei der Gemeindeverwaltung Eriswil bezogen oder auf der Website der Gemeinde ([www.eriswil.ch](http://www.eriswil.ch)) heruntergeladen werden. Die Anträge für das Schuljahr 2023/2024 sind **bis am 30. April 2024** bei der Gemeindeverwaltung einzureichen. Anträge, die nicht fristgerecht eingereicht werden, können leider nicht mehr berücksichtigt werden.

## Verunreinigung der Strassen durch landwirtschaftliche Arbeiten

Durch landwirtschaftliche Tätigkeiten werden immer wieder verschiedene Gemeindestrassen stark verschmutzt und nach Abschluss der Arbeiten nicht mehr ordnungsgemäss gereinigt.

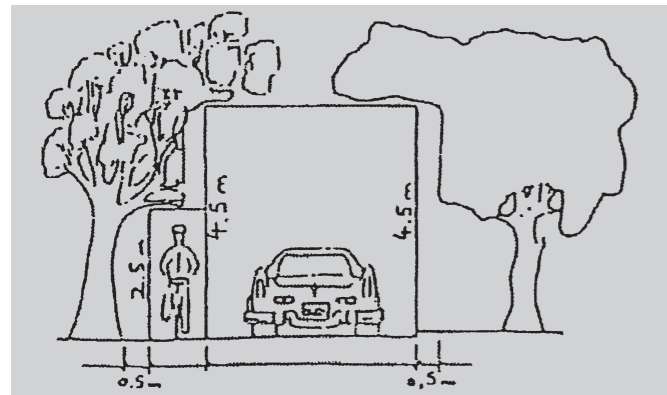
Die Verursacher werden gebeten, die Verunreinigungen gemäss Strassengesetz vom 4. Juni 2008 immer umgehend zu beseitigen.

### Art. 67 Strassengesetz (SG)

- 1 Wer eine Strasse übermässig verunreinigt und sie nicht sofort reinigt, trägt die Kosten der Reinigung.
- 2 Wer eine Strasse beschädigt oder übermässig abnutzt, trägt die Kosten für die Wiederherstellung.

Wir danken für die Sauberhaltung unserer Strassen und die Rücksichtnahme auf andere Verkehrsteilnehmer.

## Zurückschneiden von Bäumen, Hecken und Sträuchern längs öffentlicher Strassen



Die Strassenanstösser sind verpflichtet, bezüglich Bepflanzungen und Einfriedungen an öffentlichen Strassen folgenden **Vorschriften** zu beachten:

1. Bäume, Sträucher und Anpflanzungen, die zu nahe an Strassen stehen oder in den Strassenraum hineinragen, gefährden die Verkehrsteilnehmenden, aber auch Kinder und Erwachsene, die aus verdeckten Standorten unvermittelt auf die Strasse treten. Zur Verhinderung derartiger Verkehrsgefährdungen schreiben das Strassengesetz vom 4. Juni 2008 (SG, BSG 732.11), Art. 80 Abs. 3 und Art. 83 und die Strassenverordnung vom 29. Oktober 2008 (SV, BSG 732.111.1), Art. 56 und 57, unter anderem vor;

- Hecken, Sträucher, landwirtschaftliche Kulturen und nicht hochstämmige Bäume müssen seitlich mindestens 0,50 m Abstand vom Fahrbahnrand haben. Überhängende Äste dürfen nicht in den über der Strasse freizuhaltenen Luftraum von 4,50 m Höhe hineinragen; über Geh- und Radwegen muss eine Höhe von 2,50 m und ein seitlicher Abstand von 0,50 m freigehalten werden.

- Die Wirkung der Strassenbeleuchtung darf nicht beeinträchtigt werden.
- An unübersichtlichen Strassenstellen dürfen Einfriedungen und Zäune die Fahrbahn um höchstens 0,60 m überragen. Für die nicht hochstämmigen Bäume, Hecken, Sträucher, landwirtschaftlichen Kulturen und dergleichen gelten die Vorschriften über Einfriedungen. Danach müssen solche Pflanzen bis zu einer Höhe von 1,20 m einen Strassenabstand von 0,50 m ab Fahrbahnrand einhalten. Sind sie höher, so müssen sie um ihre Mehrhöhe zurückversetzt werden. Der Geltungsbereich erstreckt sich auch auf bestehende solche Pflanzen.

2. Die Strassenanstösser werden hiermit ersucht, die Äste und andere Bepflanzungen bis zum **1. März 2024** und im Verlaufe des Jahres nötigenfalls erneut auf vorgeschriebene Lichtmasse **zurückzuschneiden**.

3. An unübersichtlichen Strassenstellen sind Bäume, Grünhecken, Sträucher, gärtnerische und landwirtschaftliche Kulturen (z. B. Mais, Getreidearten) in einem **genügend grossen Abstand gegenüber der Fahrbahn** anzupflanzen, damit nicht ein Zurückschneiden bzw. ein vorzeitiges Mähen erfolgen muss. Die Grundeigentümer entlang von Gemeindestrassen und öffentlichen Strassen privater Eigentümer haben Bäume und grössere Äste, welche dem Wind und den Witterungseinflüssen nicht genügend Widerstand leisten und auf die Verkehrsfläche stürzen können, rechtzeitig zu beseitigen. Sie haben die Verkehrsfläche von hinuntergefallenem Reisig und Blattwerk (im Herbst) zu reinigen.

4. Nicht genügend geschützte **Stacheldrahtzäune** müssen einen Abstand von 2,00 m vom Fahrbahnrand bzw. 0,50 m von der Gehweghinterkante einhalten.

### ■ Neupflanzung Hochstamm-bäume

Für hochstämmige Bäume gelten gemäss Art. 57 Abs. 1 Strassenverordnung folgende, ab Mitte der Pflanzstelle gemessene Strassenabstände:

- entlang von Strassen im Siedlungsgebiet 3 m ab Fahrbahnrand bzw. 1,50 m ab Gehweghinterkante,
- entlang von Kantonsstrassen ausserorts 5,00 m ab Fahrbahnrand,
- entlang von Gemeindestrassen und Privatstrassen im Gemeindegebrauch ausserorts 4,00 m ab Fahrbahnrand,
- bei selbstständigen Radwegen ausserorts 3,00 m ab Wegrand.

Der zuständige Strasseninspektor des Tiefbauamtes des Kantons Bern oder das zuständige Gemeindeorgan sind gerne zu näherer Auskunft bereit. Bei Missachtung der oben genannten Bestimmungen werden die Organe der Strassenbaupolizei von Gemeinde und Kanton das Verfahren zur Wiederherstellung des rechtmässigen Zustandes einleiten.

## Gewichtsbeschränkung auf Gemeindestrassen

Die vom Tiefbauamt des Kantons Bern genehmigte Gewichtsbeschränkung **Höchstgewicht 10 t (während der Auftauphase)** wird bei entsprechender Witterung in Kraft gesetzt. Die davon betroffenen, nachfolgend aufgeführten Gemeindestrassen werden zu gegebener Zeit dementsprechend signalisiert:

- Sandhohle – Späckhüli – Chüemoos
- Oberdorf – Küng – Waldmatt
- Abzweigung Ahornstrasse Richtung Kalberweid – Hegewald
- Rapierplatz – Hegen

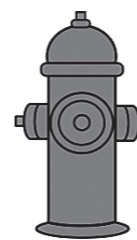
Die aufgestellten Signale sind massgebend und einzuhalten. Wir machen Sie darauf aufmerksam, dass notwendige Transporte (Bauarbeiten, Holz usw.) noch vor der Auftauphase zu erfolgen haben.

Sobald die entsprechenden Signale aufgestellt sind, können grundsätzlich nur Hofab- und zufuhrtransporte (Futter / Milch) zugelassen werden. Übrige Transporte benötigen zwingend eine Ausnahmegewilligung der Baukommission Eriswil. Ausgenommen sind Einsätze und Fahrten der Blaulichtorganisationen wie Feuerwehr, Polizei und Krankenwagen.

Sämtliche Ausnahmen müssen von der Baukommission bewilligt werden. Gesuche sind immer rechtzeitig vor dem beabsichtigten Transport bei der Gemeindeschreiberei (Tel. 062 959 50 00 / gemeindeverwaltung@eriswil.ch) einzuzeigen.

Eriswil, Januar 2024

## Wasserbezüge ab Hydranten sind bewilligungspflichtig



Netz und damit verbundenen Leitungsbrüchen.

Gemäss Art. 12 des Wasserversorgungsreglements der Einwohnergemeinde Eriswil sind vorübergehende Wasserbezüge respektive Bezüge ab Hydranten bewilligungspflichtig.

Die Hydranten dienen ausschliesslich der Löschwasserversorgung. Eine unsachgemässe Bedienung erhöht die Gefahr von Rückschlägen im

Gemäss Art. 26 Abs. 2 Wasserversorgungsreglement sind Wasserbezüge untersagt, ausser zu Löschzwecken. Über Ausnahmen entscheidet die Wasserversorgung. Wer ohne Bewilligung Wasser ab einem Hydranten bezieht, macht sich strafbar. Jeder Wasserbezug, insbesondere ab Hydranten, ist bewilligungs- und gebührenpflichtig.

Gesuche für eine Bewilligung sind schriftlich an die Gemeindeverwaltung Eriswil, Ahornstrasse 9, 4952 Eriswil oder an gemeindeverwaltung@eriswil.ch zu richten. Die Gesuchsformulare können auf der Gemeindeverwaltung oder auf [www.eriswil.ch](http://www.eriswil.ch) (Online-Schalter) bezogen werden.

## Rollout Smart Meter Information Zählerwechsel

An der Einwohnergemeindeversammlung vom 7. Juni 2023 wurde der Verpflichtungskredit für den Zählerersatz mit intelligentem Messsystem genehmigt. Mit dem Zählerwechsel setzt die Elektrizitätsversorgung Eriswil (EVE) die neue Stromversorgungsverordnung (StromVV) des Bundes vom 1. Januar 2018 um. Sie verlangt, dass bis im Jahr 2027 mindestens 80 Prozent der herkömmlichen Stromzähler durch intelligente Messsysteme, sogenannte Smart Meter, ersetzt werden. Die StromVV basiert auf der Energiestrategie 2050.

### Wie funktioniert der neue Smart Meter?

Ihr neuer Smart Meter verfügt über ein Kommunikationsmodul und übermittelt 4-mal täglich Ihren Stromverbrauch als 15min-Wert automatisch und verschlüsselt an die Elektrizitätsversorgung. Dadurch ergeben sich für Sie folgende Vorteile:

- Keine Stromzähler-Ablesung mehr vor Ort.
- Die Elektrizitätsversorgung kann Ihre Fragen zu Ihrem Energieverbrauch oder zur Stromrechnung mit aktuellen Messdaten schneller und kompetenter beantworten.
- Falls Sie selber Strom produzieren, zum Beispiel mit einer Photovoltaikanlage, können Sie Ihren Stromverbrauch dank den vorhandenen Daten noch besser optimieren.

Der steigende Anteil an dezentraler Stromerzeugung – insbesondere durch Solaranlagen – und die Erhöhung der gesamten Energieeffizienz in der Schweiz führen zu zahlreichen neuen Herausforderungen für die Elektrizitätsversorger. Dank der Daten aus den Smart Metern können auch die Stromnetze langfristig effizienter und günstiger betrieben werden.

# Landi

ERISWIL  
Genossenschaft

**Haus und Garten  
Futtermittelproduktion  
UFA Futter  
Heiz-/Dieselöl  
Getränke  
Eigene Schnapsbrennerei**

Bahnhofplatz 6, 4952 Eriswil  
Tel. 058 476 96 96  
info@eriswil.landi.ch

**Persönlich.**

**Von hier. Für Sie.**



Hauptagentur Huttwil  
Christian Brönnimann  
Brunnenplatz 6  
4950 Huttwil  
062 965 05 40

Agentur Eriswil  
Elisabeth Bieri  
Grünenboden 22  
4952 Eriswil  
079 646 98 79

**emmental**  
versicherung

**Wer installiert die neuen Zähler?**

Für den Zählerwechsel wurde die **Arbeitsgemeinschaft ARGE Schulze Elektro AG / Zehnder Elektrotechnik AG** beauftragt. Diese ist seit Oktober 2023 an der Arbeit. Voraussichtlich sollen alle Zähler bis im Juni 2024 ausgetauscht werden.

**Wie funktioniert der Zählerwechsel?**

Eine vorzeitige schriftliche **Terminvereinbarung wird nicht stattfinden**. Die Installateure der ARGE Schulze Elektro AG / Zehnder Elektrotechnik AG nehmen zu gegebener Zeit persönlich mit Ihnen Kontakt auf und fragen an, ob der Zähler zugänglich ist und gewechselt werden kann. Beim Wechsel des Stromzählers kommt es zu einem kurzen Stromunterbruch.

**Hinweis:** Damit Sie notwendige Vorkehrungen treffen können und um Schäden an Ihren Anlagen oder Unfälle zu vermeiden, werden Zähler in Ihrer Abwesenheit nicht ersetzt, selbst wenn diese frei zugänglich sind. Prüfen Sie nach Abschluss der Arbeiten, ob Ihre Geräte und Anlagen wieder störungsfrei funktionieren.

Mit dem Zählerwechsel werden auch vorhandene Rundsteuerempfänger ausgebaut, da die Ein- und Ausschaltbefehle neu alle vom Smart Meter ausgelöst werden.

Es kann vorkommen, dass **nach dem Wechsel aller Zähler im Versorgungsgebiet** noch einige Zusatzarbeiten vorgenommen werden müssen, damit eine stabile Kommunikationsverbindung gewährleistet ist. Sollte dies bei Ihrer Installation nötig sein, werden wir Sie informieren.

Die beschriebenen Arbeiten erfolgen auf Kosten der Elektrizitätsversorgung Eriswil.

Sobald Ihr Smart Meter eingebaut wurde, wird die Rechnungstellung quartalsweise erfolgen mit den ausgelesenen Daten per 1. April / 1. Juli / 1. Oktober und 1. Januar jeweils um 0.00Uhr. Der Zähler wird trotz Einheitstarif eine Tarifschaltung machen, es wird aber nur die Summe der Register 1.8.0 für den Verbrauch und 2.8.0 für die Erzeugung verrechnet. Eine Akontorechnung wird es nach dem Roll-out für den Energiebezug nicht mehr geben.

Wird der Einbau des Smart Meters verweigert, werden dem Abonnenten quartalsweise die Kosten für die Ablesung und die manuelle Datenverarbeitung auf der Gemeindeverwaltung nach Aufwandgebühr I gemäss Gebührentarif Art 1 von 50.-/h verrechnet. Ist der alte Zähler defekt, kann nur noch ein Smart Meter eingebaut werden.

Bei Produktionsanlagen ist der Einbau eines Smart Meters ebenfalls zwingend vorgeschrieben. Daher werden auch erst kürzlich montierte Rücklieferungszähler vom Hersteller Elster oder Landis und Gyr ersetzt, damit periodisch über eine Schnittstelle Daten an die Pronovo weitergeleitet werden können.

Wir danken Ihnen für Ihre Kenntnisnahme und Ihre wertvolle Mitarbeit bei der Durchführung dieses Projekts. Sollten Sie Fragen haben, erhalten Sie Informationen bei:

**Versorgungskommission Eriswil**

gemeindeverwaltung@eriswil.ch / Tel. 062 959 50 00

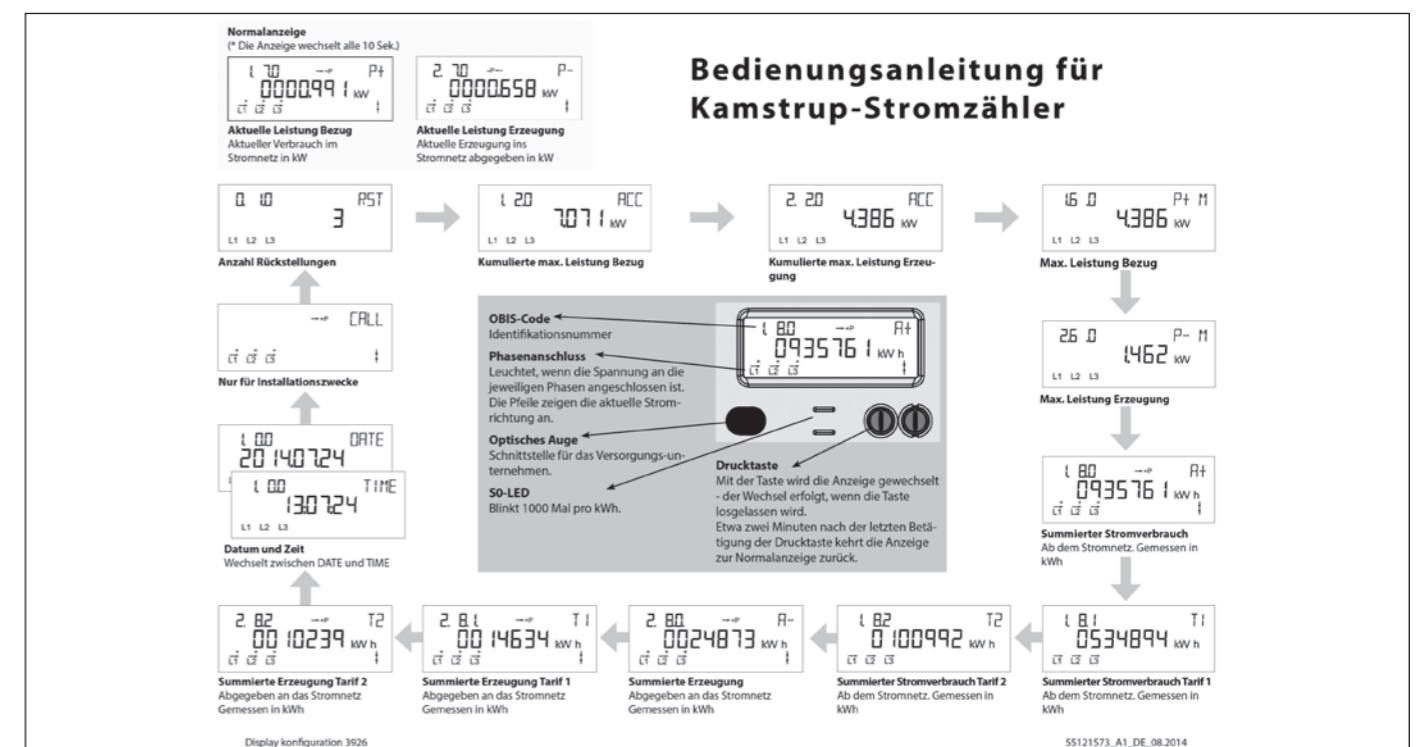
**Zehnder Elektrotechnik AG, Eriswil**

mail@elektro-eriswil.ch / Tel. 062 966 26 26

**Schulze Elektro AG, Huttwil**

info@schulze-elektro.ch / Tel. 062 962 10 26

**ELEKTRIZITÄTSVERSORGUNG ERISWIL**



## Aufhebung Urnen- und Familiengräber Friedhof Eriswil

Gemäss Art. 23 des Bestattungs- und Friedhofreglements der Einwohnergemeinde Eriswil kann nach Ablauf der reglementarischen Ruhedauer von mindestens 25 Jahren nach der Beisetzung des zweiten Verstorbenen die Aufhebung von Familiengräbern durchgeführt werden. Bei Urnengräbern beträgt die Mindestruhedauer 25 Jahre seit der ersten Bestattung. Für die nachgenannten Familien- und Urnengräber ist die Mindestruhedauer abgelaufen, weshalb die Einwohnergemeinde die Aufhebung von folgenden Gräbern anordnet:

- Ganzer Sektor Grabfeld A
- Zwei Gräber auf Grabfeld B

Die betroffenen Gräber sind mit Plakaten gekennzeichnet. Die Räumung wird im März 2024 vorgenommen. Falls die Angehörigen Grabsteine oder andere Materialien behalten möchten, sind diese **bis spätestens am Montag, 18. März 2024**, zu entfernen. Danach werden die übriggebliebenen Gegenstände entsorgt.

## Friedhof Eriswil

In letzter Zeit gab es vermehrt Beschwerden über den Friedhof Eriswil. Der Friedhof sei verwahrlost oder die Bodenplatten seien extreme Stolperfallen. Wir sind dabei, das Unkrautproblem sowie die Unebenheiten zu beheben. Da sich die Bodenplatten ständig bewegen und das Unkraut aufwändig zum Entfernen ist, stellt sich das Problem als sehr arbeitsintensiv dar. Aufgrund des hohen Aufwands werden die Arbeiten nicht auf einmal erledigt. Es ist uns bewusst, dass die Mängel nicht von heute auf morgen behoben werden können. Wir versuchen jedoch unser Bestes. Vielen Dank für Ihre Kenntnisnahme.

## Infos zum Eriswiler Wald

Der öffentliche Eriswiler Wald ist gegliedert in einen Teil Gemeindewald mit einer Fläche von 81,77 ha und dem Rechtsamewald mit 127,73 ha, insgesamt 209,5 ha. Verwaltet wird der gesamte Wald durch die neun Mitglieder der Forstkommission. Diese setzt sich zusammen aus drei Vertretern des Gemeindewalds und einem Gemeinderatsmitglied plus fünf Vertretern des Rechtsamewalds. Die Forstverwaltung untersteht dem Waldreglement. Dieses Reglement wurde an

der Gemeindeversammlung vom 4. Dezember 2013 genehmigt und ist auf der Webseite der Gemeinde Eriswil aufgeschaltet.

Während der Gemeindewald dem öffentlichen Recht untersteht, ist der Rechtsamewald im Privatbesitz der Mitglieder der Holzrechtsamegemeinde.

Die Forstverwaltung ist auch Arbeitgeber. Angestellt sind zwei Bannwarte und ein fünfköpfiges Holzerteam, das jeweils im Oktober/ November jährlich einen Holzschlag von zirka 1200 m<sup>3</sup> tätigt. Diese Menge entspricht ungefähr 50 Sattelschlepper Ladungen Rundholz. Davon werden ungefähr 300 m<sup>3</sup> Rundholz bester Qualität zur Deckung der Kosten verkauft. Was übrig bleibt, wird den Holzlosberechtigten beider Wälder zugeteilt und verlost.

Holzlosberechtigter im Gemeindewald ist, wer volljähriger Eriswiler Bürger ist und einen eigenen Haushalt führt. Wer mehr als 40 Aren eigenen Wald oder ein halbes oder mehr Holzrecht besitzt, ist nicht berechtigt.

Ein Holzrecht im Rechtsamewald kann jeder Eriswiler Einwohner zum Marktpreis erwerben, sofern ein Angebot vorhanden ist. Eine Handänderung muss dem Forstpräsidenten gemeldet und von der Holzrechtsame-Gemeinde genehmigt werden.

Ein Holzlos im Gemeindewald umfasst jährlich 3 m<sup>3</sup> Holz, eines aus dem Rechtsamewald zurzeit 6 m<sup>3</sup>. Diese Menge richtet sich nach dem natürlichen Waldzuwachs.

Ein Losholz-Bezug verpflichtet aber auch zum Leisten von Gemeinwerk, damit die Unterhaltskosten im Wald möglichst tief gehalten werden können. Termine können mit den Bannwarten Paul Lanz oder Christian Baumgartner vereinbart werden. Wer das Gemeinwerk nicht leistet, ist nach dem jeweiligen Stundenlohn der Kommission ersatzpflichtig.

Ein Wirtschaftsjahr dauert vom 1. Oktober bis 30. September. Die Bezüger sind gemäss Waldreglement verpflichtet, das Herbstholz bis am 31. Juli gerüstet und bis am 30. September abgeführt zu haben, um den nächsten Holzschlag nicht zu behindern. Wer diese Bestimmung nicht einhält, verliert für das nächste Jahr das Herbstlos!



## Anschlüsse von Photovoltaikanlagen

Der Trend ist klar – die Solarenergie boomt mehr denn je. Auch im Verteilnetz der Elektrizitätsversorgung Eriswil (EVE) werden viele dezentrale Produktionsanlagen installiert. In der Vergangenheit war das Verteilnetz hauptsächlich darauf ausgerichtet, Sie als Endverbraucher/innen mit Strom zu versorgen und wurde nicht unbedingt für die breitflächige Einspeisung vieler kleiner PV-Anlagen erbaut. Damit die Stromversorgung zuverlässig funktioniert, müssen gemäss den allgemein gültigen Normen sowohl bei Ihrem Anschluss als auch im Verteilnetz bestimmte elektrische Grenzwerte (z. B. Spannung oder Auslastungsgrenzen von Transformatoren und Leitungen) eingehalten werden. Bei einer zu grossen Einspeiseleistung einer Produktionsanlage werden diese Grenzwerte überschritten, was zu Stromausfällen und zu Schäden an elektrischen Geräten der Kunden in der Nähe der jeweiligen Anlage führen kann. Aus diesem Grund muss das Netz teilweise ausgebaut und verstärkt werden.

Eine Netzverstärkung kann sowohl das Verteilnetz an sich als auch die Anschlussleitung selbst betreffen. Muss die Anschlussleitung zwischen dem Verteilnetz und Ihrer Liegenschaft aufgrund Ihrer Anlage verstärkt werden, so haben Sie als Verursacher diese Kosten zu tragen. Die Kosten für die Verstärkung des Verteilnetzes gehen zu Lasten der EVE, welche diese bei der Eidg. Elektrizitätskommission (El-Com) unter bestimmten Voraussetzungen geltend machen kann.

Sollten Sie an einer PV-Anlage interessiert sein, empfehlen wir Ihnen, frühzeitig mit einem Elektroinstallateur oder Solarprofi ein technisches Anschlussgesuch bei der EVE einzureichen. Diese prüft anschliessend den ersuchten Anschluss und ob dafür ein Netzausbau notwendig ist. Ist dies der Fall, ist die Inbetriebnahme Ihrer PV-Anlage oder zumindest die Einspeisung der gesamten Anlagenleistung erst nach entsprechender Netzverstärkung möglich. Aufgrund der unterschiedlichen Laufzeiten zur Umsetzung von Netzprojekten sowie weiterer externer und finanzieller Faktoren kann es allerdings vermehrt zu Einschränkungen kommen, wodurch Ihre Anlage zu Beginn nicht oder nur mit reduzierter Leistung Strom in das Verteilnetz einspeisen kann.

Die EVE ist – wie aktuell auch viele andere Netzbetreiberinnen – bestrebt, ein Verteilnetz zu bauen und zu betreiben, welches effizient ist und zugleich über genügend Kapazität verfügt, um der steigenden Nachfrage nach Anschlüssen von PV-Anlagen gerecht zu werden und damit die Energiewende voranzutreiben.

Versorgungskommission Eriswil

Solche Brennholzlager behindern den nächsten Holzschlag, zudem trocknet Brennholz nirgends schlechter als im Wald. Ausnahmen können mit der Forstverwaltung abgesprochen werden.

Wer alles genau wissen will, findet das Waldreglement unter [www.eriswil.ch](http://www.eriswil.ch) -> Verwaltung -> Online-Schalter.

Wir hoffen, mit diesem Schreiben einige Fragen geklärt zu haben.

Ihre Forstkommission

## Steuererklärung 2023



**Kanton Bern** Steuern  
**Canton de Berne** Impôts



### Steuererklärung online ausfüllen

Jetzt ist es wieder an der Zeit, die Steuererklärung auszufüllen. Am einfachsten tun Sie dies mit **BE-Login**.

**Ihre Vorteile** gegenüber dem Ausfüllen auf Papier:

- Steuererklärung **vollständig elektronisch freigeben und einreichen**.
- **Belege** via **Computerablage** hochladen oder mit dem **Smartphone fotografieren** und direkt hochladen.
- Den **eSteuerauszug der Bank hochladen** und Daten automatisch ins Wertschriftenverzeichnis importieren.
- Verschlüsselte Datenübertragung.
- **Steuererklärung für Drittpersonen ausfüllen.\***

**In BE-Login können Sie** zudem **jederzeit**

- den Stand der **Rechnungen, Veranlagungen sowie Zahlungen** abfragen.
- **QR-Rechnungen für Ihre Zahlungen** bestellen.
- **Einsprachen** online einreichen.

**\*** Bleiben Sie für Drittpersonen im gleichen Login

Erläutern Sie die Steuererklärung auch für **Familienmitglieder** und/oder für **Bekannte**? Haben Sie ein Treuhandbüro und füllen Sie für Ihre **Kundschaft** Steuererklärungen aus? Arbeiten Sie für eine Organisation und füllen Steuererklärungen für **Drittpersonen** aus?

Im BE-Login können Sie unter dem **Menüpunkt -Weitere Steuererklärungen-** die Steuererklärungen von natürlichen Personen, von virtuellen Steuersubjekten (z. B. Erbgemeinschaften, Miteigentum) oder von juristischen Personen auf einfache Weise einbinden, ausfüllen und zentral verwalten.

So haben Sie sämtliche für Sie relevanten Steuererklärungen **im gleichen Login** verfügbar.

Informationen unter [www.taxme.ch](http://www.taxme.ch)



## Fotos für die Dorfzeitung

Damit wir die Dorfzeitung stets interessant und abwechslungsreich gestalten können, benötigen wir immer wieder neue Fotos. Haben Sie zu Hause Fotos von der Eriswiler Landschaft, welche Sie uns für die Dorfzeitung gerne zur Verfügung stellen möchten? Wir sind froh um alle neuen Bilder. Sie können uns Ihre Fotos per E-Mail an [fankhauser@eriswil.ch](mailto:fankhauser@eriswil.ch) zustellen. **Wir bitten Sie, die Fotos jeweils mit einer Legende zu versehen.**

Vielen Dank!

## Besuch im Zirkus Knie

Im Jahr 2021 durfte die Schule Eriswil eine grosszügige Spende entgegennehmen. Der Erlös aus dem Dorffest «Eriswil lebt» wurde durch André Gygli und Klaus Zehnder der Schule übergeben.

Was nun anfangen, organisieren, wie einen so grossen Betrag einsetzen, damit für alle Kinder und Jugendlichen etwas dabei ist?

Etlche Ideen und Diskussionen später waren wir überzeugt, einen guten Verwendungszweck gefunden zu haben.

In der letzten Schulwoche vor den Weihnachtsferien reisten alle Kindergartenkinder, Schülerinnen, Schüler und Lehrpersonen der Schule Eriswil mit dem Car nach Luzern. Dort liessen wir uns von atemberaubender Artistik, von Musik, Licht und Effekten verzaubern. Unser Besuch im Zirkus Knie war ein wunderschöner Abschluss des Weihnachtsquartals, ein Erlebnis, das uns in guter Erinnerung bleiben wird. Herzlichen Dank an dieser Stelle nochmals für die Spende, welche dies möglich gemacht hat.



## Bald schon wieder Semesterende

Wie an der Schule Tradition, werden wir auch in diesem Jahr das Ende des Semesters gemeinsam verbringen, gestalten. Bei schönem Wetter ist, nach der gemeinsamen Wanderung in die Waldhütte, das Feuer bereits parat für das Bräteln der Würste.

Bei schlechtem Wetter verbringen die Kinder und Jugendlichen spannende, lustige und abwechslungsreiche Stunden beim Spielen.



## Angebot der Schulen in Eriswil und Wyssachen

**Bläserklasse als Freifach – Die Schulen Eriswil und Wyssachen spannen zusammen.**

Im kommenden Sommer wird an den Schulen Wyssachen und Eriswil ein Freifach Blasmusik angeboten, besser bekannt unter dem Namen Bläserklasse. Zusammen mit der Musikschule Huttwil, den Musikgesellschaften Wyssachen und Eriswil sowie der Volksschule der beiden Gemeinden wird aus einer Idee Wirklichkeit.

Der Anstoss dazu kam aus einem Gremium des Emmentalischen Musikverbandes mit dem Ziel, die Blasmusikjugendförderung im Emmental voranzubringen. Seit Januar 2021 wird vor allem im Hintergrund viel zur Intensivierung der Jugendförderung ausgebrütet, evaluiert und weiterentwickelt. Eine Folge davon ist, dass in diversen Gemeinden im Emmental als AdS (Angebot der Schule) Blasmusik angeboten wird. Auch schon früher gab es in einigen Gemeinden

solche Bläserklassen, welche jedoch für alle obligatorisch waren.

Die Idee hinter dem Freifach Bläserklasse ist es, dass interessierte Schülerinnen und Schüler erste Erfahrungen in der Blasmusik machen können. Bereits sehr früh werden in der Klasse einfache Stücke und Lieder erarbeitet. Ergänzt wird der Klassenunterricht mit sogenannten Registerproben, wo beispielsweise alle Trompeten gemeinsam ihren Part proben. Die Gesamtleitung der Klasse ist bei Markus Wüthrich, der an der Musikschule Huttwil Wald- und Alphorn unterrichtet. Unterstützt wird er dabei von anderen Musikschul-lehrpersonen für die eben erwähnten Registerproben.

Das Freifach ersetzt natürlich keinen fundierten Musikschulunterricht, bietet jedoch eine gute Grundlage, den Kindern einen kostengünstigen Erstkontakt zu ermöglichen.

Vorgesehen ist, dass Viert- bis Neuntklässler/innen am AdS teilnehmen können. Sie verpflichten sich jeweils für zwei Jahre, den Unterricht zu besuchen. Um die grössten Unkosten zu decken, wird pro Jahr ein Elternbeitrag von CHF 100.00 eingezogen. Den Rest der Kosten übernehmen die Schulen, die Musikschule und die Musikgesellschaften, welche vor allem für die Instrumente aufkommen sowie Unterstützung im Unterricht bieten.

Alle beteiligten Akteure sind froh, dass die Umsetzung der Idee so zügig und reibungslos vorstattengehen konnte. Das Schulinspektorat und die beiden Gemeinden stimmten dem Vorhaben zu, so dass das Freifach Blasmusik erfolgreich aufgelegt werden kann. Das Letzte Wort liegt allerdings bei der Schülerschaft: Denn das AdS kann nur durchgeführt werden, wenn genügend Anmeldungen vorhanden sind.

Der Umbau des Schulhauses ist abgeschlossen. Nun laden wir Sie alle herzlich ein zum:



**Tag der offenen Tür**  
**Freitag, 7. Juni 2024**  
**Samstag, 8. Juni 2024**

Schön, wenn Sie sich diese Daten vormerken.

Reformierte Kirchgemeinde Eriswil

■ Besondere Gottesdienste und Anlässe in der Kirche

Einzelheiten zu allen Aktivitäten finden Sie unter [www.kirche-eriswil.ch](http://www.kirche-eriswil.ch)

Datum	Zeit	Anlass
Do 22.02.24	19.30 Uhr	Gebet für die Region, EWG Gondiswil
So 03.03.24	9.30 Uhr	WGT-Gottesdienst, Kirche Eriswil
So 10.03.24	9.30 Uhr	Gottesdienst mit der K UW 3. Klasse, Katechetin Susanne Braun und Pfrn. Claudia Laager-Schüpbach. Orgel: Annette Schwerin, Kirche Eriswil
Do 21.03.24	19.30 Uhr	Gebet für die Region, Kirche Dürrenroth
So 24.03.24	9.30 Uhr	Gottesdienst zum Palmsonntag und Konfirmation mit Pfrn. Claudia Laager-Schüpbach und den Konfirmanden. Orgel: Fränzi Braun, Kirche Eriswil
Fr 29.03.24	9.30 Uhr	Gottesdienst zum Karfreitag, mit Abendmahl und Pfrn. Claudia Laager-Schüpbach. Orgel: Dory Bill, Kirche Eriswil
So 31.03.24	9.30 Uhr	Gottesdienst zum Ostersonntag, mit Abendmahl und Pfrn. Claudia Laager-Schüpbach. Orgel: Dory Bill, Kirche Eriswil
So 14.04.24	19.00 Uhr	Jugendgottesdienst, KGH Wyssachen
Do 25.04.24	19.30 Uhr	Gebet für die Region, Kirche Eriswil
So 05.05.24	9.30 Uhr	Gottesdienst mit der K UW 2. Klasse, Katechetin Susanne Braun und Pfrn. Claudia Laager-Schüpbach. Musikalische Umrahmung: Kathrin Kunz, Kirche Eriswil
Do 09.05.24	19.30 Uhr	Auffahrt-Gottesdienst mit Pfrn. Claudia Laager-Schüpbach, musikalische Umrahmung: Bläsergruppe MG Eriswil, Kirche Eriswil

**Blütencharme**  
FLORISTIK MIT HERZ

SUSANNE NYFFELER

Bahnhofplatz 2  
4952 Eriswil  
062 966 17 66  
[bluetencharme@bluewin.ch](mailto:bluetencharme@bluewin.ch)

Mo geschlossen  
Di, Do, Fr 9.00 – 12.00 / 13.30 – 18.30  
Mi 9.00 – 12.00 / geschlossen  
Sa 9.00 – 12.00 / 13.00 – 16.00

**Schwarz Bau GmbH**  
4952 Eriswil



Tel: 062 966 10 15  
[info@bauschwarz.ch](mailto:info@bauschwarz.ch) | [bauschwarz.ch](http://bauschwarz.ch)

Mit fundiertem Wissen und unserer Erfahrung beraten wir Sie gezielt und unkompliziert. Ihre Visionen werden mit Passion zum Handwerk verwirklicht.

Wir empfehlen uns für:  
Tief- und Strassenbau, Abbruch und Aushubarbeiten

**Bauen aus Passion**



■ Was macht eigentlich die Kirche?

Gehören Sie zu den Reformierten, die sich nicht gross am kirchlichen Leben beteiligen? Und fragen Sie sich demzufolge manchmal, wofür Sie eigentlich Kirchensteuern bezahlen?

Um es gleich vorwegzunehmen – für die sogenannten kulturellen Handlungen (Gottesdienste, Hochzeiten, Taufen, Beerdigungen) wird nur rund ein Viertel der Kirchensteuern eingesetzt. Die grössten Leistungen erbringt die Kirche im «gesamtgemeinschaftlichen» Bereich. Und dieser hat oft mit Religion nichts zu tun, hingegen sehr viel mit dem sozialen und gesellschaftlichen Leben in einer Gemeinde.

Alle 217 Kirchgemeinden im bernischen Kirchengebiet «refbejuso» mussten in den letzten Jahren ihre Leistungen in allen Bereichen akribisch festhalten. Daraus entstand nun ein umfassender Bericht über die gesamtgemeinschaftlichen Leistungen der Kirche. Auf Basis dieses Berichts wird der Grosse Rat des Kantons Bern im Jahr 2024 beraten und beschliessen, welcher Beitrag ab 2026 an die Kirchen bezahlt werden soll.

Im Bericht sind einige sehr eindrückliche Zahlen zu lesen. Das Total der unentgeltlich und ehrenamtlich geleisteten Stunden beträgt im Durchschnitt 588'100 Stunden pro Jahr (und das trotz Corona!). Das entspricht einer Arbeitsleistung von zirka 275 Vollzeitstellen im Wert von zirka 31,5 Mio. Franken. Die Pfarrpersonen arbeiten rund 60% ihres Pensums im Dienst der Gesamtgesellschaft.

Das Volumen der gesamtgemeinschaftlichen Leistungen der Kirche (Sozial-, Bildungs- und Kulturbereich) beträgt 142,7 Mio. Franken. Der Kanton bezahlt dafür im Moment knapp 25 Mio. Franken, das sind ungefähr 17,5% der erbrachten Leistungen. Rechnet man noch die Freiwilligenarbeit zu diesen Zahlen, erhöht sich das Volumen der gesamtgemeinschaftlichen Leistungen auf 174,2 Mio. Franken und die Leistung des Kantons senkt sich auf rund 14%.

Beim Erarbeiten des neuen Landeskirchengesetzes, das 2020 in Kraft trat, sprach der Regierungsrat davon, dass der Beitrag des Kantons an die Kirchen rund 25% der gesamtgemeinschaftlichen Leistungen abdecken soll. Wer näher hinschaut, sieht, dass da noch Spielraum frei ist.

Besonders im Focus der Medien sind im Moment die Juristischen Kirchensteuern. Ein Vorstoss verlangt, dass diese abgeschafft werden sollen. Damit würden den Kirchen erhebliche finanzielle Mittel fehlen. Angebote für Kinder und Jugendliche, Armutsbetroffene oder Betagte müssten in diesem Fall deutlich reduziert werden. Wer würde diese Aufgaben dann übernehmen? Im Bericht wird ebenfalls aufgezeigt, dass Kirchgemeinden auch häufig Aufträge an das lokale Gewerbe vergeben. Ihr Umfang übersteigt oft-

mals die Steuerbeiträge, die Unternehmen an die Kirche entrichten.

Dann sind da noch die kirchlichen Räume. Vielerorts stehen gerade diese den unterschiedlichsten Vereinen und Organisationen zur Nutzung zur Verfügung. An wie vielen Orten sind «Tischlein-deck-dich», Räume für Angebote mit Flüchtlingen, Treffpunkte für Jugendliche, Probelokale für Vereine und, und, und in kirchlichen Räumen untergebracht?

Möchten Sie mehr Beispiele und Fakten, was die Kirche sonst noch tut? Hinten in der Kirche Eriswil liegt der Bericht zu den Leistungen im gesamtgemeinschaftlichen Interesse «Reformierte Kirche Kanton Bern» zum Ausleihen auf. Der Bericht enthält im ersten Teil viele Zahlen und Tabellen, im zweiten und dritten dann nähere Erläuterungen zu den einzelnen Bereichen. Über den eingefügten QR-Code am Schluss dieses Artikels können Sie den Bericht online auf der Homepage von «refbejuso» ansehen.

Ein zweites Buch ist ebenfalls in der Kirche aufgelegt, der Jahrzehntbericht 2011 – 2020 «Von Gott bewegt, den Menschen verpflichtet». Darin sind die Jahre 2011–2020 zusammengefasst und bieten einen sehr interessanten und leicht lesbaren Überblick über das ganze und breite Spektrum der kirchlichen Arbeit. Da stellt sich dann definitiv die Frage, wer im Bereich Sozialdiakonie, Senioren-, Kinder- und Familienarbeit und vielem mehr einspringen würde, wenn es die Kirche nicht mehr gäbe?

**Aus diesen Gründen dankt die Kirche allen ganz herzlich, die sie mit ihren Steuergeldern unterstützen und hofft, auch weiterhin gerade auf SIE zählen zu dürfen.**





# Freiwillige gesucht

## Miteinander engagiert für geflüchtete Menschen

Seit Anfang 2023 befindet sich im Forum Sumiswald eine Kollektivunterkunft. Die Kirchgemeinden Sumiswald und Wasen und die Gemeinde Sumiswald engagieren sich seit Beginn bei der Flüchtlingsbetreuung und haben eine Freiwilligenkoordinationsstelle eingerichtet.

## Wir sind auf der Suche nach Unterstützung in folgenden Bereichen:

- Fahrdienste für die Wohnungssuche
- Mithilfe beim Umzug
- Administrative Belange, wie Ausfüllen von Formularen
- Unterstützung des Freiwilligenteams bei Kindernachmittagen
- Kinderbetreuung während dem Unterricht der Eltern
- Mitwirken beim Kaffeetreff «Allerlei Kulturen»
- Handarbeiten und Gesellschaftsspiele
- Einzelbetreuung und Unterstützung zu Fragen im Alltag

Würden Sie gerne das bestehende Team von Freiwilligen in der Betreuung von Migrant:innen im Forum Sumiswald unterstützen? Sind Sie offen und neugierig gegenüber fremden Kulturen und investieren gerne einen Teil Ihrer Freizeit in eine sinnvolle Tätigkeit? Möchten Sie Ihre Talente gerne teilen, indem Sie Menschen in der Kollektivunterkunft Freude und Begegnungen in den Alltag bringen? Dann freuen wir uns als Freiwilligenteam auf Ihre Kontaktaufnahme!

Den zeitlichen Rahmen Ihres Engagements bestimmen Sie. Gerne dürfen Sie sich melden bei:

Jeannine Castelberg  
Freiwilligenkoordinatorin  
Flüchtlingsbetreuung  
Telefon: 034 431 29 52  
E-Mail: j.castelberg@bluwin.ch



### ■ Predigtvorbereitungsgespräch

Wir lesen zusammen den Predigttext vom kommenden Sonntag und tauschen Fragen und Beobachtungen aus, lassen uns auf das herausfordernde Wort Gottes ein und erleben den Reichtum in der Vielfalt unserer Sichtweisen. Gerne lade ich Sie ein, sich mit anderen zusammen von Gott ansprechen zu lassen und in dieser gemeinsamen Bibellektüre für das Leben ermutigt zu werden. Ich freue mich auf einen spannenden Austausch mit Ihnen.

Nächste Daten: MI 7.2.24 / 6.3.24 / 10.4.24 jeweils um 20.00 bis 21.30 Uhr im Pfarrhaus. Die Daten werden auch im Anzeiger, im Reformiert und auf der KG-Homepage veröffentlicht.

Pfrn. Claudia Laager-Schüpbach

### ■ Aus dem Kirchgemeinderat

Per 31. Dezember 2023 ist Heidi Schmid nach 12-jähriger Tätigkeit, davon die letzten 6 Jahre als Präsidentin, aus dem Kirchgemeinderat ausgetreten. Die KG Eriswil bedankt sich herzlich bei Heidi für ihre wertvolle, umsichtige, konstruktive und zielorientierte Arbeit, welche sie geleistet hat. Als ihre Nachfolgerin stellt sich Susanne Braun zur Verfügung. Neu konnte Susanne Lüthi an der letzten Kirchgemeinerversammlung in den Kirchgemeinderat gewählt werden. Herzlich willkommen und viel Freude bei deiner neuen Aufgabe.

Der Rat setzt sich neu wie folgt zusammen:

Von Links: Christina Meyer (Ressort Senioren), Johann Feldmann (Ressort Bauliches), Susanne Lüthi (Ressort Senioren), Adrian Loosli (Ressort Finanzen), Karin Tanner (Ressort Kinder-Jugend-Familien), Susanne Braun (Präsidium), Marianne Heiniger (Ressort Gemeindeleben, Vize-Präsidium).



### ■ Unser Kirchgemeinderat stellt sich vor:

**Susanne Braun**, als Präsidentin der KG Eriswil behält sie Übersicht in unserer Kirchgemeinde. Sie ist Ansprechpartnerin für interne und externe Stellen. Die enge Zusammenarbeit mit dem Pfarramt, der Finanzverwalterin und dem Sekretariat ist ein Hauptbestandteil ihrer Arbeit. Unterstützt wird Susanne von den Kirchgemeinderäten, welche in Ressorts aufgeteilt sind.

**Christina Meyer und Susanne Lüthi**, Ressort Senioren, organisieren gemeinsam ein abwechslungsreiches Programm für die Senioren in unserer Gemeinde. Die monatlichen Treffen im MZR werden durch freiwillige Mitarbeiterinnen des Frauenvereins unterstützt. Natürlich darf auch die jährliche Seniorenreise nicht fehlen, wo uns diese wohl im 2024 hinführt? Das Seniorenteam freut sich auch, neue Gesichter begrüßen zu dürfen. Schaut vorbei bei einem Treffen!

Gemeindeleben ist ein grosser Begriff. **Marianne Heiniger** nimmt sich diesem Ressort an und organisiert mit den verschiedenen Teams mit freiwilligen Helfern Besuche bei Senioren, Aperos nach den Gottesdiensten und blumigen Schmuck, welcher unsere Kirche verzaubert. Bei speziellen Anlässen ist Marianne bei der Organisation dabei.

Bauen kann man immer, aber was steckt dahinter? **Johann Feldmann** führt dieses Ressort. Er pflegt regen Kontakt mit unseren Sigristen Heidi und Fritz Nyffenegger und bemüht sich, unsere Kirche, das Jugendhüsi, das Pfarrhaus sowie die Umgebung in Schuss zu halten.

**Karin Tanner** organisiert im Ressort «Kinder-Jugend-Familien» mit viel Engagement Anlässe von klein bis gross, z.B. unser Chinderfest. Die Zusammenarbeit und der Austausch mit den verschiedenen Teams aus freiwilligen Mitarbeitern, Jungschi, Chinderzyt, Chinderträff, damit neue Ideen entstehen, darf nicht fehlen. Auch ist sie neben Pfrn. Claudia Laager-Schüpbach und Katechetin Susanne Braun Ansprechpartnerin für KUW-Angelegenheiten.

**Adrian Loosli**, unser Finanzexperte, behält die Übersicht. Zahlen sind genau sein Ding und gemeinsam mit unserer Finanzverwalterin Brigitte Baltensperger behält er unsere Ein- und Ausgaben im Blick.

In diesem Sinne besten Dank dem Rat für eure wertvolle Arbeit in der Kirchgemeinde Eriswil, den freiwilligen Helfern ein Kränzchen, weil ohne euch ginge es nicht. Gemeinsam Starten wir in ein neues Jahr, welches mit verschiedenen Highlights geprägt sein wird. Lasst euch überraschen.

Freundlich grüsst eure Sekretärin Melanie Jost



## Kinesiologiepraxis

### Trix Ammann

Therapie für Tier und Mensch

Belzstrasse 8, 4952 Eriswil

Hilfe bei Stress, Ängsten, Energiemangel, Schlafstörungen, Prüfungs- oder Operationsvorbereitung, Juckreiz, Ekzem, psychosomatischen Erkrankungen, Präventivmedizin  
Verkauf von persönlichen, individuell abgestimmten, pflanzlichen Heilmitteln, Bachblüten und ätherischen Ölen

**Termine nach Vereinbarung: 079 212 05 73**

Montag- und Mittwochnachmittag, Mittwochabend, Freitagnachmittag oder Samstagvormittag

Per 1. April 2024 oder nach Vereinbarung vermieten wir ein

## Charmantes Haus in Eriswil

mit nostalgischem Flair, freistehend, mit grossem Garten und vielseitigen Annehmlichkeiten.

### Eckdaten

- **Baujahr:** 1922 mit verschiedenen Renovationsschritten
- **EG:** Küche, 2 Zimmer, Wintergarten, WC
- **OG:** Bad/WC, 3 Zimmer, 2 Balkone
- **UG:** mehrere Kellerräume, Waschraum, Heizungsraum
- **Estrich:** sehr geräumiger Stauraum auf 2 Etagen
- **Heizung:** Zentralheizung (Öl) für behagliche Wärme
- **Garage:** Doppelgarage für bequemes Parken
- **Nebengebäude:** Separates Gebäude für vielfältige Nutzung
- **Grundstück:** insgesamt 1'872 m<sup>2</sup>, grosser Garten, vollständig eingezäunt für Ihre Sicherheit und Privatsphäre, eigene Quelle, gepflegte Hochstamm-Obstanlage, Kleintierstall
- **Lage:** Ländliche Umgebung mit Anbindung an den öffentlichen Verkehr (Bushaltestelle 50 Meter entfernt)

### Konditionen

- **Mietzins:** Fr. 1'950.-
- **Nebenkosten:** Fr. 250.- Akonto

Überzeugen Sie sich selbst von diesem einzigartigen Angebot und vereinbaren Sie einen Besichtigungstermin. Wir freuen uns darauf, Ihnen Ihr neues Zuhause zu zeigen!

### Generationeuhuus Leimatt AG

Hauptstrasse 62A  
4952 Eriswil  
Tel. 062 957 11 33  
generationeuhuus@leimatt.ch

### ■ K UW-Daten 2023/2024

Mit Katechetin Susanne Braun

#### K UW 2. Klasse

- Mi, 24. April 2024 08.20–11.50 Uhr MZR
- Do, 2. Mai 2024 08.20–11.50 Uhr MZR
- So, 5. Mai 2024 09.30 Uhr Mitwirkung Gottesdienst, Kirche Eriswil

#### K UW 3. Klasse

- Sa, 10. Februar 2024 09.00–14.00 Uhr MZR
- Di, 13. Februar 2024 15.20–16.50 Uhr MZR
- Di, 20. Februar 2024 15.20–16.50 Uhr MZR
- Di, 5. März 2024 15.30–16.50 Uhr Jugendhüsli
- So, 10. März 2024 09.30 Uhr Mitwirkung Gottesdienst, Kirche Eriswil

#### K UW 5. Klasse

- Do, 8. Februar 2024 13.30–16.05 Uhr MZR

#### K UW 6. Klasse

Di, 26. März 2024 Ganztägige Exkursion

### ■ K UW-Daten 2023/2024

Mit Pfrn. Claudia Laager-Schüpbach

#### K UW 9. Klasse

- Konfweekend Fr/Sa 8./9. März 2024, 18.00–12.00 Uhr
- Hauptprobe Konfirmation Samstag, 23. März 2024, 09.00–12.00 Uhr
- Konfirmation am Sonntag, 24. März 2024, 09.30 Uhr in der Kirche Eriswil.

### ■ Chinderzyt

**Nächste Datum: Samschi, 17. Februar und 27. April 2024**  
**Jewils am 9.30 Uhr ir Chile z Eriswii**

Härzlech wiukomme si Ching bis 9 Jahr mit Begleitig.  
Mir fröie üs uf e Huufe gwungrigi Ching.

Nicole Aebi und Karin Tanner.

Bi Frage mäudet öich bir Karin Tanner, Tel. 079 202 09 73.

### ■ Chinderträff

**Mittwoch, 10. April 2024**

Merkt euch das Datum vor. Weitere Infos folgen.

### ■ CEVI Jungschi

Für alle **Kinder von 5 Jahren bis zur 6. Klasse**

- Treffpunkt: jeweils um 13.30 bis 16.00 Uhr beim Jugendhüsli
- **Nächste Daten:** 17. Februar / 16. März / 6. + 27. April / 18. Mai
- **Fragen und Informationen:** Sophie Yelin: sophieyelin04@gmail.com / 076 236 53 47  
Nora Feldmann: nora.feldmann54@gmail.com / 077 483 12 30 / www.jungschi-eriswil.ch

### ■ Leiterwechsel Jungschi

Viele Jahre haben sie die Jungschi Eriswil geleitet und dafür gesorgt, dass Kinder viele tolle Jungschinachmittage erleben durften: Lea Feldmann und David Zehnder beenden ihre Tätigkeit als Jungschileiter und übergeben das Zepter an Sophie Yelin und Nora Feldmann. Herzlichen Dank den scheidenden Leitern für ihr tolles Engagement und ebenfalls ein grosses Merci an Sophie und Nora für ihre Bereitschaft in die Fusstapfen von Lea und David zu treten.

### ■ ONEPOT

Im ONEPOT hast du Zeit zum Spielen, Plaudern, Musik hören, Essen, Freund/innen treffen und vieles mehr!

Alter: 13 bis x Jahre; Treffpunkt: jeweils ab 18.30 Uhr im Kirchgemeindehaus Huttwil

• **Nächste Daten:** 16. Februar / 1. + 15. März / 12. + 26. April

• **Fragen und Informationen:**

Florian Geissbühler, 077 418 44 76

### ■ Positive Schlagzeilen: Projekt Angelforce der Eriswiler Konfirmanden

Es begann alles mit der Idee der fahrbaren Kaffeekanne. Die Konfklasse Eriswil hatte sich für das Projekt Angelforce angemeldet. Unter dem Motto «Beflügle deine Mitmenschen» nutzen vom 9. bis 19. November 2023 wieder ganz viele Jugendliche ihre Talente, um ihrer Umgebung Gutes zu tun. Vom Kanton Freiburg bis in den Thurgau engagieren sich seit 16 Jahren in neun Kantonen verschiedene Gruppen sozial, kollegial und mit genialen Ideen. Jugendliche sind eine positive Kraft in der Gesellschaft. Geplant wurde die Aktion im Konfirmandenunterricht. Es wurden Aufgaben verteilt: Wer bringt Thermoskrüge? Wer macht das Plakat? Wer bringt Teig für das gemeinsame «Chrömi» backen? Dabei haben die Jugendlichen gelernt, was es alles zu beachten gibt. Am Donnerstagnachmittag vom 16. November war die Konfklasse in Eriswil mit Kaffee, Punsch und Tee unterwegs. Grössere Strecken wurden mit dem Traktor bewältigt. Im Dorf reichte der Veloanhänger, um mit dem warmen Getränk auch die selber gebackenen «Chrömi» zu den Menschen zu bringen. Auch im Altersheim und dem Generationenhaus wurde zusammen geredet und war ein Kontakt zwischen den Generationen möglich. Die Freude auf beiden Seiten war in den Gesichtern zu sehen. «Das Projekt ist gelungen», so die Jugendlichen am Abend. «Wir haben viele positive Rückmeldungen bekommen.» Das sind wirklich positive Schlagzeilen!

Für die Konfklasse Eriswil, Pfarrerin Claudia Laager-Schüpbach



■ **Frauenmorgen Wyssachen-Eriswil**

**Samstag, 2. März 2024, Prophetin Hanna**

Gottes starke Töchter – Ermutigung und Inspiration durch bedeutende Frauen aus der Bibel

Jeweils 9.00–11.00 Uhr im Kirchgemeindehaus Wyssachen mit Pfarrerin Claudia Laager-Schüpbach

Frauenmorgen – Die kurze Auszeit... zum Sein und Ruhen, ...zum Nachdenken, ...zur Begegnung und gestärkt Weitergehen. Die kalte Jahreszeit lädt dazu ein, gemeinsam ein Licht anzuzünden und sich einen besinnlichen Vormittag zu gönnen. Der nächste Frauenmorgen ist geplant und alle Frauen aus der Region – egal ob jung oder alt – sind herzlich willkommen!

Anmeldung bis Donnerstag, 29. Februar, an: Claudia Laager-Schüpbach, 062 966 18 81 oder pfarramt@kirche-eriswil.ch

■ **Seniorentreffen**

**Seniorenanlässe 2024**

Die Seniorentreffen finden von 13.30 – 16.00 Uhr im Mehrzweckraum statt. Der Frauenverein serviert jeweils ein feines Zvieri. Eingeladen sind Frauen und Männer ab dem Pensionsalter, welche gerne einen gemütlichen Nachmittag mit Gleichgesinnten verbringen möchten.

- 5. März Kühe – Schwalben - Dinkelbrot
- 2. April «Verschmid-zt»
- 7. Mai Indonesien – Land mit 1000 Inseln und Möglichkeiten
- 11. September Spiel und Spass für Alt und Jung
- 8. Oktober Sicherheit im Alltag
- 29. Oktober Abendmahlsgottesdienst in der Kirche
- 3. Dezember Adventsfeier

■ **Seniorenreise**

Die Seniorenreise wird am Dienstag, 4. Juni, durchgeführt. Die Ausschreibung folgt zu einem späteren Zeitpunkt. Für Fragen oder Kontakt: Christina Meyer, Tel. 062 966 14 29, oder Susanne Lüthi, Tel. 079 616 55 06



■ **Seniorenferien 2024**

**Haben Sie die letzte Augustwoche schon geplant?**

**In dieser Woche finden die diesjährigen Seniorenferien der Kirchgemeinde statt. Das schon von den letzten Jahren bekannte Team ist bereits am Planen und Organisieren, um Ihnen wiederum eine unvergessliche Woche anzubieten.**

In Flims-Waldhaus ist für die Eriswiler das Hotel Cresta reserviert. Von dort aus wird jeden Tag ein grösserer oder kleinerer Ausflug angeboten. Daneben soll viel Zeit bleiben, um den grossen Garten, den Wellnessbereich, den beheizten Aussenpool und das Zusammensein zu geniessen. Auch eigene Aktivitäten und individuelle Wünsche sind möglich. Gereist wird wieder mit zwei Kleinbussen. Die Ferien dauern von Montagmorgen, 26. August, bis Samstagmittag, 31. August. An beiden Reisetagen ist unterwegs ein Mittagshalt eingeplant.

Die Preise: Doppelzimmer Fr. 845.00 / Einzelzimmer Fr. 895.00. Darin enthalten sind Halbpension im Hotel, jeden Tag eine Mittagsverpflegung, Ausflüge und die Reise. Finanzielle Engpässe dürfen für die Teilnahme kein Hindernis sein. Falls es bei Ihnen so sein sollte, melden Sie sich bitte bei Pfrn. Claudia Laager.

Sind Sie «gluschtig» geworden? Oder haben Sie Fragen? Dann zögern Sie nicht, **Pfrn. Claudia Laager (062 966 18 81) oder Ursula Zehnder (062 966 21 74)** geben Ihnen gerne weitere Auskünfte.

Anmeldung bis spätestens 30. Mai 2024 mit dem untenstehenden Talon an Ursula Zehnder, Bänihus 1, 4952 Eriswil oder per E-Mail [uk.zehnder@bluewin.ch](mailto:uk.zehnder@bluewin.ch) / Telefon 062 966 21 74

Name(n) / Vorname(n):  
.....  
.....

Geburtsdatum:  
.....  
.....

Adresse, Ort / Telefon, Natel, E-Mail:  
.....  
.....  
.....

**Zimmerwunsch:**  
 Einzelzimmer  
 Doppelzimmer

Ich teile das Zimmer mit: .....  
.....

Anmeldung sobald als möglich, spätestens bis 30. Mai 2024

■ **Regio. Playbox GD**

Am Sonntag, 26. Mai 2024 um 11.00 Uhr findet der Regionale Playbox Gottesdienst auf dem Schulareal in Eriswil statt. Nebst dem Gottesdienst und einem grossen Spielangebot für Kinder soll auch das gesellige Beisammensein für alle nicht zu kurz kommen. Für das leibliche Wohl wird gesorgt, so dass niemand hungrig nach Hause gehen muss. Schön, wenn Sie sich den Termin bereits jetzt in Ihrer Agenda festhalten. Der Kirchgemeinderat und Pfrn. C. Laager-Schüpbach freuen sich auf viele Teilnehmer aus dem ganzen Regio-Gebiet.

■ **Weltgebetstag 2024 «Palästina»**

«... durch das Band des Friedens» – so ist der Gottesdienst zum Weltgebetstag 2024 aus Palästina überschrieben.

Frieden ist wohl das, was mit Palästina und Israel im Moment am wenigsten in Verbindung gebracht wird. Das Weltgebetstagskomitee in Palästina bekundet deshalb auch seine tiefe Sorge und die Solidarität mit allen, die von der aktuellen Situation im Nahen Osten betroffen sind. Besonders der Terrorakt am 7. Oktober und die erschütternden Ereignisse in Gaza werden auch von ihnen verurteilt. Die Hamas ist keine palästinensische Organisation, sondern eine Widerstandsbewegung der arabischen Welt gegen den Westen. Die palästinensischen Frauen sind der festen Überzeugung, dass es in Zeiten des Konflikts keine Seiten, sondern nur die Seite der Menschlichkeit geben sollte. Davon ist man im Moment weit entfernt und das unbeschreibliche Leiden der Zivilbevölkerung in Israel und Gaza macht alle hilf- und sprachlos.

Mit diesem Hintergrund den Weltgebetstag 2024 durchzuführen ist herausfordernd. Jetzt, Anfang Januar, wenn diese Zeilen geschrieben werden, ist noch nicht klar, in welcher Form der Gottesdienst dann Anfang März gehalten werden kann. Sumaya Fahrat-Naser, eine palästinensische Friedensfrau aus Birseit/Palästina, hat aufgerufen, den WGT unbedingt durchzuführen! Sie meint, dass es besonders in dieser Situation unbedingt nötig ist, als globale Gemeinschaft zusammenzustehen, füreinander einzustehen und füreinander zu beten. Gerade jetzt, mehr als je zuvor, werde diese Unterstützung am meisten gebraucht. Der Aufruf zu Menschlichkeit und Mitgefühl geht über religiöse und politische Zugehörigkeit hinaus und hat nichts mit Antisemitismus oder der Ablehnung einer bestimmten Gruppe zu tun. Das Team in Eriswil wird am ersten Sonntag im März den Weltgebetstag durchführen, in welcher Form und wie genau ist noch offen. Sicher wird es eine «Reise» durch ein wunderbares Land mit all seinen Eigenheiten und Nöten werden und soll informativ und ohne zu werten sensibilisieren, welche schwierige Gegebenheiten im Nahen Osten herrschen. Unsere Gedanken und Gebete gelten den leidenden Menschen in Israel und Palästina, und wir halten an der Hoffnung fest, dass das «Band des Friedens» noch nicht gerissen ist.

Sie sind herzlich eingeladen, am **Sonntag, 3. März 2024, um 9.30 Uhr in der Kirche Eriswil** mit uns zu feiern.

■ **Schneewochenende im Hasliberg**

Wenn man ein Schneewochenende plant, hofft man natürlich auf viele Teilnehmer, gute Stimmung, viel Schnee und schönes Wetter, damit man tolle Aktivitäten im Schnee erleben kann. Beim vergangenen Schneewochenende am Hasliberg, welches durch die KG Wyssachen und Eriswil organisiert wurde, traf fast alles zu. Einzig hatte das Organisationsteam wohl vergessen, Petrus mit ins Boot zu nehmen und prompt streikte dieser am besagten Wochenende mit der Vergabe von Sonnenstrahlen. Der Dauerregen und Schneefall beeinträchtigte aber weder die Stimmung noch das Vorhaben der angereisten Obergeraauer, tolle Stunden im Schnee zu verbringen.

Bei der Ankunft am Freitagabend im Hostel «C'est la Vie» am Hasliberg machte sich schnell eine gemütliche Stimmung breit, und von der Reise hungrig liessen sich alle das feine Risotto schmecken. Nachdem sich die Teilnehmenden mit Vorstellungsspielen näher kennengelernt hatten, liess man den Abend mit Gesellschaftsspielen und angeregten Gesprächen ausklingen. Am Samstagmorgen herrschte schon früh Aufbruchsstimmung und die ersten Schneehungrigen machten sich trotz recht garstigem Wetter auf, um dem Schneesport zu frönen. Während sich die einen im Skigebiet verpflegten, genossen andere die feine Suppe, welche das Küchenteam am Mittag auf den Tisch zauberte. Natürlich durfte an diesem Tag auch nicht die Tradition vom Dreikönigstag vernachlässigt werden. Die Küchenfeen liessen es sich nicht nehmen, den Königsuchen selber herzustellen und schmuggelten gleich mehrere Könige in das köstliche Gebäck! Der Aufenthalt an der frischen Luft trug einiges dazu bei, dass nach einem feinen Spaghetti-Abendessen und einem kurzen gemeinsamen Abendprogramm sich bereits einige mit einem verstohlenen Gähnen in Richtung Schlafräume aufmachten. Am nächsten Morgen hiess es schon wieder zusammenräumen, die benutzten Räume putzen und abgeben. Während sich einige noch einmal auf die Pisten wagten, bevorzugten andere, den Heimweg anzutreten. Aus den Rückmeldungen der Teilnehmenden konnte entnommen werden, dass das Schneewochenende Anklang fand, und es bleibt zu hoffen, dass der Anlass in Zukunft wieder stattfinden wird.



■ Gebet für die Region

Seit längerem besteht das Angebot «Gebet für die Region». Initiator ist die Evangelische Allianz Region Huttwil in Zusammenarbeit mit der Regio. Kirche. Jeweils am 3. Donnerstag im Monat findet der Gebetsabend gemäss festgelegtem Turnus in der Region statt. Die jeweiligen Daten sind auf unserer Homepage ersichtlich und werden im Anzeiger veröffentlicht.

■ Fahrdienst

Möchten Sie gerne an einen Seniorennachmittag oder einen Gottesdienst, aber Sie können den Weg nicht mehr allein bewältigen und haben keine Mitfahrgelegenheit? Oder vielleicht sind Ihnen die Strassenverhältnisse zu heikel, um zu laufen oder selber zu fahren?

Für alle diese Situationen bietet der Kirchgemeinderat einen unentgeltlichen Fahrdienst an. Für den jeweiligen Anlass stellt sich jemand zur Verfügung, Sie abzuholen und auch wieder nach Hause zu bringen. Im Kirchenzettel im Anzeiger ist die jeweilige Person mit Namen und Telefonnummer publiziert. Also zögern Sie nicht und rufen das nächste Mal an, wir holen Sie gerne ab!

■ Unsere Kirche ist offen

Möchten Sie Kraft tanken? Oder suchen Sie einen Moment Ruhe? Möchten Sie abseits von Hektik und vielen Alltagsorgen einen besonderen Augenblick geniessen? Mitten im Dorf steht unser Gotteshaus. Es ist für alle da! Unsere Kirche ist tagsüber offen, treten Sie ein!



.....  
**Aktivgruppe Silberdistel Eriswil**  
.....

**Jahresprogramm 2024**

• **1. Seniorenturnen**

(unter dem Patronat der PRO SENECTUTE)

**Seniorenturnen: Frauen und Männer gemeinsam**

**Montagnachmittag**, jeweils von 14.00 bis 15.00 Uhr

Leitung: Therese Stalder ( Tel. 062 966 21 06)

- **2. Wanderungen** Dauer 1½ – 2 Stunden, kein Verschiebedatum. **Treffpunkt jeweils um 13.00 Uhr beim Bahnhofplatz, Eriswil.** Unser Motto lautet: Wer rastet, der rostet! Für Bewegung ist es nie zu spät. Wandern in der Gruppe macht Spass und verlängert das Leben. «Willst du besser sein als andere, dann wandere.» Alle, die gerne wandern und es nicht alleine machen möchten, sind herzlich willkommen.

Euer Wanderleiter, Hans Zaugg (079 660 79 33)

- **Mittwoch, 17. April**, St. Urban, Mitfahrpreis Fr. 12.–
- **Mittwoch, 15. Mai**, Aeschi SO, Mitfahrpreis Fr. 12.–
- **Mittwoch, 19. Juni**, Bräteln, Ort je nach Witterung
- **Mittwoch, 7. August**, Eriswil, Mitfahrpreis Fr. 0.–
- **Mittwoch, 25. September**, Gettnau, Mitfahrpreis 10.–
- **Mittwoch, 9. Oktober**, Gondiswil, Mitfahrpreis 8.–

• **3. Reise**

**Mittwoch, 4. September 2024**

**Reise mit dem Reist-Car nach Hasliberg-Reuti**

**Abfahrt beim Bahnhofplatz Eriswil um 8.00 Uhr**

- Reiseroute: Richtung Glaubenberg mit Kafihalt im Berghotel Laugis. Weiterfahrt Brünig-Hasliberg. Mittagessen im Rest. Reuti.

- Menu: Schweinssteak an Kräutersauce mit Käse überbacken, dazu Pommes und Gemüse.

- Dessert: Hausgemachte Schwarzwäldertorte mit Kirsch «Uschis Rezept»

- Weiterfahrt via Brienz, Interlaken, Beatenbucht, Kafihalt im Seerestaurant Beatenbucht. Via Thun, Schallenberg, Eggwil nach Eriswil.

Ankunft in Eriswil: ca. 18.30 Uhr.

**Kosten pro Person für Car und Mittagessen:**

- 20–25 Personen: Fr. 92.–
- 26–34 Personen: Fr. 88.–
- 35–43 Personen: Fr. 84.–
- 44–50 Personen: Fr. 80.–

Anmeldungen bis spätestens am 30. August an Hans Zaugg, Tel. 079 660 79 33.

• **4. Jassen**

Die Jasserinnen und Jasser treffen sich am letzten Dienstag oder Mittwoch im Monat, siehe Handzettel!

• **5. Seniorenessen 2024**

jeweils am Mittwoch

- **24. Januar** Altersheim Leimatt 12.00 Uhr
- **21. Februar** Restaurant Alpen 11.30 Uhr
- **20. März** Altersheim Leimatt 12.00 Uhr
- **23. Oktober** Altersheim Leimatt 12.00 Uhr
- **20. November** (Hauptversammlung) 14.00 Uhr
- **11. Dezember** Restaurant Alpen 11.30 Uhr

Anmeldungen jeweils zwei Tage vorher an Yvonne Loosli, Tel. 079 773 43 24.

• **6. Theaterbesuch**

Stadtheater Sursee. Da Carunternehmen nach Sursee fahren, gibt es von der Aktivgruppe Silberdistel in Zukunft kein Angebot mehr.

• **7. Arbeitsgruppe Silberdistel**

Freiwillig und unentgeltlich stricken und häkeln Frauen für den Herbstbasar im Altersheim Leimatt Eriswil. Weitere Strickaktionen werden unterstützt, z. B. Mützli und Decken für Früchen und Neugeborene in den Spitälern Thun, Langenthal und Burgdorf und für die Ostmission. Für ein Obdachlosen- und ein Behindertenheim in der Schweiz werden Plätzlidecken, Mützen, Schals und Handschuhe angefertigt.

**Treffpunkt am 1. Freitag im Monat im MZR, Schulhaus. Auskunft bei Kathrin Zimmerli, Tel. 062 966 00 06.** Weitere Lismifrauen sind herzlich willkommen.

• **8. Hauptversammlung 2024**

**Mittwoch, 20. November, Mehrzweckraum, Schulhaus Eriswil.**

Anmeldungen bis am 15. November an Yvonne Loosli, Tel. 079 773 43 24.

Bitte bewahrt dieses Programm auf. Wir laden nicht speziell zu den obigen Anlässen ein (Ausnahme Ausflug mit dem Car). Siehe auch jeweils im «UE» unter «demnächst».

Alle Frauen und Männer 60+ sind herzlich eingeladen, mitzumachen. Wer gerne abgeholt werden möchte, bitte melden bei Regina Baumann.

Bei Fragen geben die Vorstandsmitglieder/Ressortleiter Ihnen gerne weitere Auskunft: Tel. 062 966 10 03 oder E-Mail: regina@incobe.ch).



**Beratungsstelle Liebefeld**  
Hildegardstrasse 18  
3097 Liebefeld  
Telefon 031 359 03 03

**Beratungsstelle Bern**  
Berner Generationenhaus  
Bahnhofplatz 2, 3011 Bern  
Telefon 031 359 03 03

**Beratungsstelle Thun**  
Malerweg 2, Postfach 152  
3602 Thun  
Telefon 033 226 60 60

**Beratungsstelle Interlaken**  
Strandbadstrasse 3  
3800 Interlaken  
Telefon 033 226 60 60

**Beratungsstelle Biel**  
Zentralstrasse 40, Postfach 940  
2501 Biel/Bienne  
Telefon 032 328 31 11

**Beratungsstelle Lyss**  
Steinweg 26, Postfach 171  
3250 Lyss  
Telefon 032 328 31 11

**Beratungsstelle Burgdorf**  
Lyssachstrasse 17  
3400 Burgdorf  
Telefon 034 420 16 50

**Beratungsstelle Konolfingen**  
Chisenmattweg 32, Postfach 108  
3510 Konolfingen  
Telefon 031 790 00 10

**Beratungsstelle Langenthal**  
Bützbergstrasse 19  
4900 Langenthal  
Telefon 062 916 80 90

**PRO SENECTUTE**  
GEMEINSAM STÄRKER

**Steuererklärung 2023**

**Steuerklärungsdienst**

**Kompetent und diskret:** Der Steuerklärungsdienst steht Personen ab dem 60. Lebensjahr zur Verfügung. Unsere Fachpersonen füllen Ihnen gerne Ihre Steuererklärung aus. Wenn Sie nicht mobil sind, kommen wir auch zu Ihnen nach Hause.

**Pro Senectute Kanton Bern**  
info@be.prosenectute.ch  
be.prosenectute.ch

Spendenkonto  
CH98 0900 0000 3000 0890 6

**Kanton Bern**  
be.prosenectute.ch

Jetzt mit TWINT spenden



Seit über 25 Jahre gibt es die Aktivgruppe Silberdistel Eriswil. Die Silberdisteln sind ein Verein mit echten Statuten. Der Vorstand ist immer sehr aktiv und bietet Seniorinnen und Senioren ab 60 Jahren ein gutes Aktivprogramm für jeden Geschmack an. Mit einem Blick ins Jahresprogramm 2024 können alle Eriswilerinnen und Eriswiler sich selber überzeugen, was so alles läuft.

Aktiv sein heisst im Seniorenalter nicht, dass man Topleistungen erbringen muss, sondern hier zählt ganz etwas anderes. Zusammen etwas erleben, für einige Stunden zusammen sein, Erlebnisse und Gedanken, die einem gerade beschäftigen, austauschen. Vielleicht Ideen holen oder Ideen weitergeben.

Viele ältere Menschen leben alleine, sind vielleicht sogar einsam. Ein wenig Gesellschaft geniessen, zusammen essen, jassen, wandern, sich austauschen, das will die Aktivgruppe allen, die es wünschen, anbieten.

Ohne Zwang und Mitgliederbeiträge können Seniorinnen und Senioren auch im neuen Jahr von vielen Angeboten Gebrauch machen.

Im Herbst ist auch wieder eine interessante Tagesreise auf dem Programm.

Die Bewegung wird auch nicht zu kurz kommen. Zusammen mit der ProSenectute wird ein vielseitiges Turnprogramm angeboten. Es wird geturnt, bewegt, gespielt, Hirnjogging betrieben und natürlich viel gelacht. Zum Beispiel etwa über den Handstand, da einige behaupten, ihn früher mal perfekt gekonnt zu haben. Ja, das «Früher» soll auch Platz haben bei den Silberdisteln Eriswil.

Wer gerne strickt oder häkelt, kann bei den «Lismifrauen» mitmachen. Über 100 Paar Socken, Mitli, Mützen, Schals, Stuhlkissen und Plätzlidecken konnten letztes Jahr verkauft werden. Mit dem Erlös wird Wolle gekauft und ein Teil geht an die Bezahlung des Essens an der Hauptversammlung.

Das neue Jahr hat begonnen, wer jetzt Lust hat, etwas Neues anzufangen im kleinen Rahmen und den Möglichkeiten entsprechend, der geht mal schnuppern bei den Silberdisteln Eriswil.

Die Präsidentin Regina Baumann

## Jodlerhörli Eriswil

### Konzert und Theater 2024

Liebe Jodlerfreunde

Es ist wieder soweit, dass wir Sie, liebe Jodlerfreunde, zu unserem Jahreskonzert und Theater einladen dürfen.



**Samstag/Sonntag, 2./3. März**

**Freitag/Samstag, 8./9. März**

Den Konzertblock gestalten wir mit neuen und bekannten Jodelliedern, welche wir unter der Leitung von Bruno Weingart einstudiert haben.

#### Theater «De Schacher Seppeli»

Volksstück in vier Akten von Joe Stadelmann.

Wir empfehlen unsere Festwirtschaft, welche ab 18.00 Uhr bis 19.30 Uhr und ab Konzertende ein Nachtessen anbietet.

Weitere Informationen können Sie auf unserer Homepage unter [www.jodlereriswil.ch](http://www.jodlereriswil.ch) nachlesen.

Wir freuen uns auf Ihren Besuch und verbleiben mit einem lieben Jodlergruss.

Jodlerhörli Eriswil

#### Platzreservation:

Rita Gerber Huttwil

Tel. 062 962 28 56

Zeit: Freitag, von 17.00 Uhr bis 19.00 Uhr

Zeit: Samstag, von 09.00 Uhr bis 12.00 Uhr

#### Jodlerhörli Eriswil:

[www.jodlereriswil.ch](http://www.jodlereriswil.ch), [info@jodlereriswil.ch](mailto:info@jodlereriswil.ch)



Gemeinnütziger  
Frauenverein Eriswil

## Frauenverein Eriswil

### Der Frauenverein feiert 125 Jahre!



Im Jahr 2024 wird der Frauenverein 125-jährig. Unser Jubiläum werden wir nicht mit einem rauschenden Fest feiern, vielmehr bieten wir Ihnen durchs Jahr kleine, feine Leckerbissen und halten einen bunten Strauss an schönen Angeboten für Sie bereit.

- Unsere Agenda hat ein neues Kleid erhalten. Sie finden unser Jubiläumsangebot als Beilage in dieser Ausgabe der NEZ.
- Zur Hauptversammlung vom 11. März 2024 laden wir Sie alle herzlich ein. Wir freuen uns, viele ehemalige Vorstandsmitglieder, Mitglieder und alle Interessierten an unserer Jubiläumshauptversammlung willkommen zu heissen. Stossen Sie mit uns an und essen Sie mit uns ein Stück Geburtstagskuchen.
- Während des Jubiläumsjahres werden die Kosten für Anlässe vom Verein übernommen. Grössere Kurskosten sind für die Teilnehmenden stark vergünstigt.
- Der Frauenverein hilft im Juni am Tag der offenen Türen der Schule Eriswil mit. Wir kümmern uns ums kulinarische Wohl der Besucher und Besucherinnen und freuen uns über helfende Hände. Interessierte melden sich bei der Präsidentin Kathrin Steiner, Tel. 062 966 24 01.
- In den Sommerferien bieten wir Ihnen den Kurs Stärke und Spiel mit dem Gleichgewicht an. Gleichgewicht ist am Nachmittag auch Thema im Ferienpass, welcher im Jubiläumsjahr vom Frauenverein unterstützt wird.
- Auf dem Programm stehen einige interessante Vorträge zu Themen aus dem Alltag. Zum Beispiel vom Leben und

Sterben, ein Vortrag mit der Bestatterin Diana Wälti, oder der Umgang mit Notfällen von der Allergie bis zum Zeckenstich mit Mirjam Wiederkehr. Alexandra Lehmeier wird uns den Hanf als Wunderpflanze näherbringen. Dies und mehr erfahren Sie an unseren Anlässen. Sie dürfen gespannt sein.

- Lustig wird es Anfang November bei unserem vereinsinternen Lotto. Jede Besucherin, jeder Besucher bringt als Spieleinsatz zwei Preise mit – und dann wird gespielt, geifert, gewonnen, gelacht und ab und an auch geseufzt... Machen Sie mit und staunen Sie über die schönen und tollen Preise, die es bei uns zu gewinnen gibt!
- Traditionellerweise werden wir im November wieder unseren Backwarenstand am Basar im Altersheim Leimatt aufbauen. Riechen Sie den Duft der frisch gebackenen Waffeln?
- Im Dezember haben wir eine besondere, weihnächtliche Reise in die Innerschweiz geplant.

Wir freuen uns, Sie an unseren Anlässen begrüßen zu dürfen und sagen bei dieser Gelegenheit herzlichen Dank für all die Unterstützung, die wir in unserem Dorf spüren und erhalten.



#### ■ 121. Hauptversammlung 2024

**Montag, 11. März 2024**

(Anträge bitte bis am 1. März 2024 bei der Präsidentin Kathrin Steiner, Küngacker 6, Tel. 062 962 24 01, einreichen.)

**19.00 Uhr** Apéro im Mehrzweckraum Eriswil

**20.00 Uhr** Beginn Hauptversammlung

#### Traktanden HV:

1. Begrüssung
2. Protokoll der HV 2023\*
3. Jahresbericht 2023/2024
4. Jahresrechnung/Revisorenbericht 2023/2024
5. Budget 2024/2025
6. Festsetzung des Mitgliederbeitrages
7. Demissionen/Wahlen
8. Jubiläum 125 Jahre Frauenverein
9. Tätigkeitsprogramm 2024/2025
10. Verschiedenes

\*Das Protokoll kann unter [www.frauenverein-eriswil.ch](http://www.frauenverein-eriswil.ch) oder eine Stunde vor HV-Beginn im Mehrzweckraum eingesehen werden.

Herzliche Einladung!

Der Vorstand, Frauenverein Eriswil



## 3½-Zimmer-Wohnung im 2. OG zu vermieten

### Ihre Vorteile

- Ab sofort verfügbar
- Hindernisfreie Wohnung und Umgebung
- Wohnfläche 78 m<sup>2</sup>
- Eigene Waschmaschine und Tumbler in der Wohnung
- Sonnige Lage in ruhiger, ländlicher Umgebung
- Grosser gedeckter Balkon mit Blick ins Grüne
- Dienstleistungen auf Wunsch (Notruf, Mahlzeiten, Wäscheservice, Reinigung usw.) vom benachbarten Altersheim Leimatt
- Gemeinschaftsraum für gesellige Treffen
- Naturgarten und Kleintiergehege für angenehme Spaziergänge
- Bushaltestelle in unmittelbarer Nähe
- Nachhaltige und umweltbewusste Energieversorgung (Erdsondenheizung, Photovoltaik)

### Konditionen

- **Mietzins:** Fr. 1'427.–
- **Nebenkosten:** Fr. 170.– Akonto

Erleben Sie ein angenehmes und komfortables Wohnen in einer harmonischen Umgebung. Vereinbaren Sie noch heute einen Besichtigungstermin und entdecken Sie Ihr neues Zuhause!

**Generationehuus Leimatt AG**  
Hauptstrasse 62A, 4952 Eriswil  
Tel. 062 957 11 33  
[www.generationehuus-leimatt.ch](http://www.generationehuus-leimatt.ch)

## Backwarenstand am Altersheimbasar 2023

Herzlichen Dank für all die feinen Backwaren, die für unseren Stand am Basar gebacken wurden. Der schöne Reinerlösbetrag betrug total **Fr. 2'346.–**. 2/3 vom Betrag, Fr. 1'564.–, wurden ans Altersheim überwiesen, 1/3 = Fr. 782.– kam in die Kasse des Frauenvereins. Danke allen Basarbesuchenden für die treue Unterstützung. Der Vereinsbetrag wird für verschiedene Angebote während unseres Vereinsjahres eingesetzt.

### ■ Unsere Anlässe demnächst:

Unser Tätigkeitsprogramm liegt in Papierform dieser NEZ-Ausgabe bei.

- **Montag, 11. März 2024**, Jubiläums Hauptversammlung im MZR Eriswil / 19.00 Uhr Apéro / 20.00 Uhr Beginn Hauptversammlung
- **Montag, 29. April 2024**, Mohnkapseln betonieren mit Maria Hirsbrunner, Häusernmoos.  
Treffpunkt: 18.30 Uhr Schulhaus Eriswil  
Kosten: 65.00 pro Person  
Anmelden bis 21. April 2024
- **Freitag, 7. Juni 2024**, Tag der offenen Türen der Schule Eriswil
- **Samstag, 8. Juni 2024**, Der Frauenverein wird eine kleine Festwirtschaft führen.

Anmeldungen: Kathrin Steiner, 062 966 24 01 oder frauenvereineriswil@gmail.com  
Nähere Angaben zu den Veranstaltungen und Kursen finden Sie auf unserer Homepage [www.frauenverein-eriswil.ch](http://www.frauenverein-eriswil.ch).



## Die Eriswiler Jugend hilft mit

Im Rahmen der Projektwoche hat sich die 7. bis 9. Klasse mit der faszinierenden Welt der Vögel auseinandergesetzt. Die bereits länger angebotenen Nistkästen vom Ornithologischen Verein Eriswil wurden von den Jugendlichen gereinigt. Von 90 Nistkästen waren 66 besetzt.

Zusätzlich haben die Schülerinnen und Schüler 22 neue Nistkästen gebaut, jeder einen und zwei Schüler haben sogar je zwei Kästen gebaut. Die Nisthilfen konnten sie nach Hause nehmen und bei sich montieren. Zwei Kästen hängen in der Wüeri. Danke für den wertvollen Einsatz!

Wohl werden die alten und neuen Vogelwohnungen schon jetzt von Interessierten besichtigt und gleich als Schutz vor Wind und Wetter hochgeschätzt.

Siehe auch «Nester in Nisthilfen» vom Schweizer Vogelschutz SVS.



## Neue Wohnungen in Eriswil

### Informationen über Angebot und Nachfrage

23 leere Vogel-Wohnungen standen 2023 neu zur Verfügung. Der Frauenverein hatte in Zusammenarbeit mit IG ArvE Nisthilfen gebaut.

Beobachtungen während der Brutsaison 2023 und bei der «Nistkasten-Putzete» im Herbst gaben Aufschluss über die Nutzung des erweiterten Angebots.

In allen neuen Nistkästen wurden Spuren von Bewohnern entdeckt.

In 20 waren wunderschöne mehr oder weniger ausgepolsterte Vogelnester zu entdecken. Ein Kasten war gefüllt mit Blättern – wer hat wohl hier gelebt?

Nistkästen sind nicht nur bei Vögeln beliebt. Sie sind auch Unterschlupf für andere Lebewesen. Hornissen, Wespen, Ohrwürmer, Hummelnestmotten, Siebenschläfer oder Haselmäuse nehmen die vorgefertigte Höhlenwohnung gerne an.



Alle Gewerbetreibenden können sich in der Dorfzeitung präsentieren oder ein neues Produkt vorstellen. Die Gebühren sind im Anhang II der NEZ-Richtlinien ersichtlich:

## Inserat-Angebot

Grösse	Farbe	Preis / Ausgabe	Preis / Jahr *
1/9-Seite	s/w	15.–	54.–
2/9-Seite	s/w	30.–	108.–
1/3-Seite	s/w	45.–	162.–
1/2-Seite	s/w	67.–	241.20
2/3-Seite	s/w	90.–	324.–
Ganze Seite	s/w	134.–	482.40
Inserat auf Umschlag		20% Zuschlag	20% Zuschlag

\* Jahresinserterate sind inklusive 10% Rabatt.

### Kostenpflichtige Beiträge

Als kostenpflichtiger Beitrag gilt jeder redaktionell verfasste Text, der kommerziellen Zwecken dient und nicht als Inserat bestimmt ist. Im Zweifelsfall bestimmt der Redaktionsausschuss, ob ein Text als Inserat oder kostenpflichtiger Beitrag gilt.

Tarife:

- ganze Seite Fr. 100.00 pro Ausgabe
- halbe Seite Fr. 50.00 pro Ausgabe

**Bei Neueröffnung eines Geschäftes steht in der Dorfzeitung kostenlos eine halbe Seite zur Vorstellung zur Verfügung.**

## Geburt

Name, Vorname	Geburtsdatum	Eltern
Minder Luan	08.11.2023	Minder Stefan und Adina

## Todesfälle

Name, Vorname	Todesdatum
Reist Erwin	14.11.2023
Hunziker Pia	18.11.2023
Ruch Paul	12.12.2023

## Anzeigen

Haben Sie etwas zu verschenken? Dann stehen Ihnen hier fünf Zeilen zur Verfügung, um eine Anzeige zu publizieren. Die Anzeige erfolgt kostenlos, es werden jedoch nur Anzeigen für Gegenstände, die zu verschenken sind, aufgenommen. Wenn Sie eine Anzeige veröffentlichen möchten, können Sie dies der Gemeindeverwaltung Eriswil per E-Mail an fankhauser@eriswil.ch mitteilen.

## Humor

Wo wohnt eine Katze im liebsten?  
*Im Miezhäus.*

Datum	Zeit	Anlass	Veranstalter	Ort
-------	------	--------	--------------	-----

**Februar 2024**

16.	20.00	Ehrungs- und Neuzuzügeranlass	Gemeindeverwaltung	MZH
-----	-------	-------------------------------	--------------------	-----

**März 2024**

1.	9.00	Stricken	Aktivgruppe Silberdisteln	MZR
2.	20.00	Konzert und Theater	Jodlerchörli Eriswil	MZH
3.	13.00	Konzert und Theater	Jodlerchörli Eriswil	MZH
3.	ganzer Tag	Abstimmung	Gemeindeverwaltung	Gemeindesaal
5.	13.30	Seniorenachmittag	Kirchgemeinde Eriswil	MZR
8.–9.	20.00	Konzert und Theater	Jodlerchörli Eriswil	MZH
13.		Papiersammlung	Schule Eriswil	
13.	20.00	Hauptversammlung	Frauenverein Eriswil	MZR
22.	19.00	Ostereier färben	Frauenverein Eriswil	MZR
22.–23.		Frühlingsanlass	Schule Eriswil	MZR
24.	ganzer Tag	Konfirmation	Kirchgemeinde Eriswil	Kirche
25.–26.		Frühlingserwachen mit Blüten, Charme und Genuss	Frauenverein Eriswil Blütencharme	Blockhaus

**April 2024**

2.	13.30	Seniorenachmittag	Kirchgemeinde Eriswil	MZR
5.	9.00	Stricken	Aktivgruppe Silberdistel	MZR
10.		Chinderträff	Kirchgemeinde Eriswil	
13.	20.00	Gemeinschaftskonzert	Kirchenchor Eriswil Trachtengruppe Wasen-Eriswil	Kirche
19.–20.	20..	Jahreskonzert	Musikgesellschaft Eriswil	MZH

**Mai 2024**

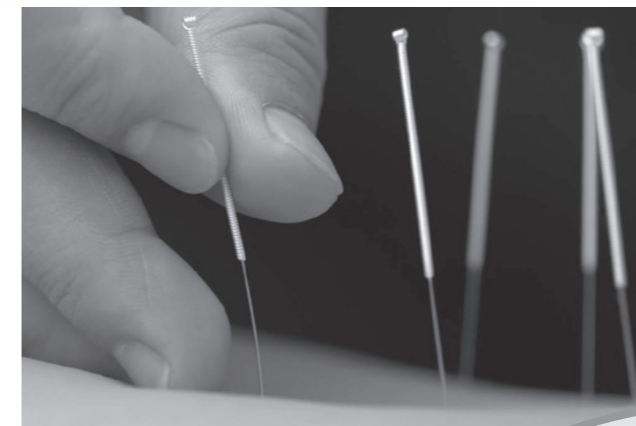
3.	9.00	Stricken	Aktivgruppe Silberdistel	MZR
7.	13.30	Seniorenachmittag	Kirchgemeinde Eriswil	MZR



# TCM Oberaargau

Traditionelle Chinesische Medizin

Wir sind ganz in Ihrer Nähe – seit 2010



Partner der Schulmedizin.  
Im Oberaargau zu Hause.

Sie finden uns an den Standorten des Spitals Region Oberaargau SRO.

Unsere qualifizierten, zertifizierten Therapeut/innen ergänzen sich in ihren Spezialkompetenzen und sind gerne für Sie da.  
Seit 13 Jahren.

[www.tcmoberaargau.ch](http://www.tcmoberaargau.ch)

**Hautausschlag und Rückenschmerzen**  
«Ich werde vom Team ganz hervorragend betreut, sowohl auf der professionellen als auch auf der menschlichen Ebene und habe durch die Behandlung viel Lebensqualität zurückgewonnen. Ein herzliches Dankeschön ans ganze Team!» P. Jg. 64

**Wechseljahresbeschwerden**  
«Nächtliche Hitzewallungen und Schweißausbrüche haben meinen Schlaf sehr gestört. Medikamente blieben ohne Wirkung. In der Praxis von TCM Oberaargau fand ich endlich Hilfe. Heute sind die Beschwerden fast vollständig verschwunden, ich wache nachts nur noch selten auf. TCM-Behandlungen haben keine Nebenwirkungen, was auch ein grosser Pluspunkt ist.» U. Jg. 65

**Rücken- und Hüftbeschwerden**  
«Die Zusammenarbeit von SRO und TCM Oberaargau hat mich dazu bewegt, mich für diese Praxis zu entscheiden. Ich bin seit einiger Zeit in Behandlung und kann mich nur positiv darüber äussern, meine Rücken- und Hüftbeschwerden sind fast verschwunden. Dabei sprachen die Ärzte von einer Operation, befürworteten aber eine Behandlung mit Physiotherapie und TCM.» R. Jg. 59

**Sie sind bei uns der Mittelpunkt**

**Blutdruckprobleme, Schwindel und Tinnitus**  
«Ich kann mich nur positiv äussern. Bei der Chinesischen Medizin bin ich bestens aufgehoben, sie hat mir geholfen. Ich habe sehr gute Erfahrungen gemacht und kann TCM nur empfehlen; lassen Sie sich helfen!» R. Jg. 41

**Kinderwunsch, Schwangerschafts- u. Geburtsbegleitung, Stillprobleme, Stress, Geschmacksverlust nach Covid-Infektion**  
«Meine Therapeutin begleitet mich stets mit viel Respekt und geht sehr unterstützend und professionell auf mich ein. Bisher konnte sie mir in allen Bereichen helfen. Ich verlasse die Therapie jedes Mal mit so viel neuer Stärke und spüre, wie mein Körper und meine Psyche wieder in eine positive Aktion kommen.» N. Jg. 86

**Schlafstörungen**  
«Dank der Akupunktur kann ich wieder gut schlafen. Ich schätze die kompetente, professionelle und einfühlbare Behandlung sehr.» G. Jg. 71

Huttwil | 062 959 62 44  
Gesundheitszentrum Huttwil SRO AG, Spitalstrasse 51, 4950 Huttwil

Niederbipp | 032 633 72 01  
Gesundheitszentrum Jura Süd SRO AG, Anternstrasse 22, 4704 Niederbipp

Herzogenbuchsee | 062 955 52 70  
PanoramaPark SRO AG, Stellweg 24, 3360 Herzogenbuchsee

Langenthal | 062 916 46 60  
Personalhaus SRO AG Untersteckholzstrasse 19, 4900 Langenthal

Von Krankenkassen anerkannt | Sprechstunde: Montag bis Freitag 08.00 – 12.00 Uhr / 14.00 – 18.00 Uhr, Samstag nach Vereinbarung 08.00 – 12.00 Uhr | [info@tcmoberaargau.ch](mailto:info@tcmoberaargau.ch)





# Wichtige Telefonnummern Gemeinde Eriswil

Sanität	Notruf	144
Polizei	Notruf	117
Polizeiposten Huttwil		031 638 84 90
Feuerwehr	Notruf	118
Feuerwehrkommandant, Hans Peter Ruch		062 966 11 45 079 814 12 57
Störungen Elektonetz, Zehnder Elektrotechnik AG		062 966 26 26
Vergiftungsnotfälle		145
REGA		1414
Hausarztpraxis Huttwil GmbH		062 962 18 66
Spital SRO AG, Gesundheitszentrum Huttwil		062 959 61 61
Spital Region Oberaargau, Langenthal		062 916 31 31
Spitex Oberes Langetental		062 959 50 70
Altersheim Leimatt AG, Eriswil		062 957 11 11
Wildhüter		0800 940 100
Postagentur / Landi		058 476 96 96
Gemeindeverwaltung Eriswil		062 959 50 00
Schule Eriswil		062 966 11 52
Pfarramt		062 966 18 81
Rotkreuz-Fahrdienst Oberaargau		062 531 38 60

## Impressum

NEZ – Neue Eriswiler Zeitung • Nr. 1 | Februar 2024

Offizielles Informationsorgan der Einwohnergemeinde Eriswil

**Herausgeber:** Gemeinderat Eriswil  
**Redaktion:** Gemeindeverwaltung Eriswil  
**Auflage:** 640 Exemplare  
**Verteiler:** Alle Haushalte der Gemeinde Eriswil  
und Abonnenten

**Erscheinung:** 4x jährlich  
**Layout, Satz  
und Druck:** Druckerei Schürch AG  
4950 Huttwil

Redaktionsschluss Nr. 2 | Mai 2024: 20. April 2024